

LOS MAGACINES DE



minutos

DICIEMBRE 2012

# ESPECIAL CÓRDOBA

## Una mirada al futuro



**3,5%**  
**TAE**

**Un buen plan  
para el futuro,  
garantizado.**

**Nuevo plan  
garantizado**

3,5% TAE  
al 30-07-2018  
(20,96% de  
revalorización).

Plazo de la garantía  
otorgada por Kutxabank del  
18-01-2013 al 30-07-2018.  
Periodo de comercialización desde el  
15-10-2012 hasta el 18-1-2013 o hasta  
agotar la emisión (15 MM €).



**PLANES DE PENSIONES.**

planes que **funcionan.**





LOS MAGACINES DE 20 MINUTOS

# ESPECIAL CÓRDOBA

Córdoba es un territorio privilegiado de la zona norte-central de Andalucía que acaba de ser protagonista internacional con la elección de una de sus tradiciones más vistosas, la fiesta de los Patios, como Patrimonio de la Humanidad. Pero a pesar de la riqueza de sus tierras y la laboriosidad de sus habitantes, de su cultura milenaria y sus industrias históricas, Córdoba está siendo golpeada por la insidiosa 'crisis' que afecta a todas las sociedades y economías occidentales. Con una fuerte tasa de paro (como toda la comunidad andaluza), Córdoba está haciendo importantes esfuerzos para superar la adversidad de esta situación que ha deparado lo que se ya se denomina abiertamente como «capitalismo de casino».

**Córdoba intenta sobreponerse a esta maldición socioeconómica aplicando imaginación y esfuerzo, tratando de hacer de la necesidad**

## SUMARIO

**ENTREVISTA**  
A. J. A. Nieto, alcalde 4

**ECONOMÍA**  
Córdoba se siente optimista 6  
PYMES: Las más afectadas por la crisis 8

**TURISMO**  
La ciudad crisol 10  
Futuro de los recuerdos 12  
La marca 'Córdoba' 14  
De la vega a la campiña 16

**INDUSTRIA**  
Filigranas al exterior 18  
Madera hacia fuera 29

**GASTRONOMÍA**  
Campos de oro verde 20  
El animal de raza 22  
Profetas de la tierra 24  
Rutas gastronómicas 26

**FINANZAS**  
Tejedores de la economía 28

**UNIVERSIDAD**  
Con vocación científica 30

**FERIAS**  
La atracción cordobesa 31

**FIESTAS**  
Espacios de costumbres 32

**AGENDA**  
Todo lo que va a pasar esta Navidad 33-34

virtud, como si las enseñanzas de los Séneca, Lucano, Averroes o Maimónides, filósofos y sabios que surgieron de sus tierras, se hubiera renovado en las ideas y las manos de sus habitantes.

**Córdoba va a salir fortalecida** de este proceso regenerador, con toda seguridad. Sus dirigentes políticos y empresariales, sus obreros y agricultores, sus artistas y artesanos están sentando los nuevos cimientos para, tras la enfermedad inoculada, poder experimentar, una vez más, la recuperación económica y social que amerita. Para que usted conozca su apasionante historia y su gran cultura, pasee por sus paisajes y monumentos, saboree sus comidas y bebidas y aprecie sus trabajos y proyectos hemos confeccionado esta especie de 'mapa' de esta tierra mágica. Pero no se engañe, el mapa no es el territorio. Compruébelo.

Director Arsenio Escolar. Vicedirectora Virginia Pérez Alonso. Los magacines están elaborados por el departamento de Productos no Diarios de 20 minutos. Dirección Josan Contreras. Diseño David Velasco. Jefes de sección Pilar Sanz y Ángel Petricca. Colaborador Juan Javier Ríos. Maquetación Marta de los Dolores

EDITA MULTIPRENSA Y MÁSS.L. Presidente Sverre Munck. Vicepresidente Eduardo Díez-Hochleitner. CEO Juan Balcázar. Publicidad Antonio Verdura (director general). Operaciones Héctor María Benito. Producción y Logística: Francisco F. Perea. Marketing Juan Antonio Roncero. TI Juanjo Alonso. Administración Luis Oñate. Recursos humanos José Alcántara. Imprime Artes Gráficas del Mediterráneo. 20 minutos. Condesa de Venadito, 1. 28027 Madrid. Teléfono: 902 20 00 20. Depósito Legal: M-35408-2012. Portada: GTRES

IMPRESO EN PAPEL 100% RECICLADO





# «Córdoba es una ciudad con mucho futuro y proyección»

**JOSÉ ANTONIO NIETO**

ALCALDE DE CÓRDOBA

**A** José Antonio Nieto hay un asunto que le quita especialmente el sueño: luchar contra el desempleo en la ciudad. Reconoce que la situación actual es mala, pero lanza un mensaje de confianza a los desempleados cordobeses de cara a los resultados de las medidas que se están tomando desde el Ayuntamiento para dinamizar la economía de la capital. Su Gobierno ha diseñado una hoja de ruta en el Plan Córdoba 10 con el que pretende mejorar la gestión del Ayuntamiento, sobre todo en materia de eficacia y transparencia.

## ¿Cómo calificaría la actual situación económica de Córdoba?

Córdoba está siendo una de las ciudades en las que con más dureza se está viviendo la crisis actual. Tenemos un modelo económico muy dependiente de los ciclos, como es el caso de la construcción o el comercio, unos sectores que se están viendo muy afectados por el actual momento económico. Córdoba no tiene futuro con este modelo. Desde el Ayuntamiento hemos querido fijarnos en las actividades que tengan un comportamiento anticíclico. Una de ellas es la agroalimenta-

ción, que tiene un importante margen en el futuro. Por este motivo, hemos puesto en marcha el proyecto Agrópolis, en el que tenemos puestas muchas esperanzas. En joyería también hay posibilidades si nos centramos en la calidad más que en el coste, ya que ahí no podemos competir con Asia. Otra tarea importante es recuperar lo positivo de la construcción, eliminando el componente especulativo. Si somos capaces de cumplir todos estos objetivos, Córdoba será una ciudad con mucho futuro y proyección.

## ¿Qué le diría a los 48.621 parados que actualmente hay en la ciudad?

Lo primero que quiero decirles es que estamos trabajando mucho para que ellos puedan trabajar y, mientras lo consiguen, los ayudamos para que puedan subsistir. Lo peor de una crisis es que se niegue, porque después se manifiesta con más virulencia. Eso es lo que pasó al inicio de la recesión, con una actitud irresponsable por parte del Gobierno central del PSOE que fue apoyada por la Junta y el Gobierno municipal que había en ese momento en Córdoba. Estoy convencido de que estamos invirtiendo esa tendencia de crecimiento alocado del desempleo en Córdoba, aunque está siendo más difícil de lo que esperábamos. Quiero darle esperanzas a todos esos parados, ya que confío en que la realidad vaya cambiando en breve. No

obstante, seguirán siendo necesarios sacrificios. El año que viene será el de la recuperación, pero el primer semestre continuará siendo muy duro.

#### ¿Qué potencialidades tiene la ciudad para salir de la crisis?

No descarto ningún ámbito en el que Córdoba pueda desarrollarse, pero está claro que tenemos más posibilidades de éxito en sectores consolidados como la joyería, la agroalimentación, el turismo y la construcción. Sumaría la logística, que a día de hoy está dentro de una revolución enorme como consecuencia de la introducción de las nuevas tecnologías. También veo futuro en la innovación, que en el caso de Córdoba lo vincularía a las energías renovables y la transformación energética, ya que ambos están en pleno desarrollo. Si somos competitivos en esos ámbitos, ayudaremos a otros sectores, como el comercio, lo que hará que nuestro futuro sea ilusionante.

#### El turismo es uno de los pocos sectores que ha dado buenas noticias en los últimos años. ¿Córdoba tiene potencial de mejora en esta actividad?

El turismo está funcionando muy bien y se ha convertido en un factor anticíclico en Córdoba. Estamos creciendo cuando gran parte de los destinos caen. Sin embargo, Córdoba tiene aún mucho potencial turístico, porque tenemos menos de la mitad de la oferta hotelera que otras ciudades cercanas como Granada. Además, tenemos poco segmentada nuestra oferta patrimonial. Queremos tematizar el casco histórico para que el visitante tenga alicientes con distintos horarios y formatos. Tenemos futuro en el segmento de turismo de congresos, pero la falta de unas instalaciones adecuadas nos ha limitado en ese sentido.

#### Lleva un año y medio en la Alcaldía, ¿qué medidas se han tomado desde el Ayuntamiento en este periodo para mejorar la situación económica de Córdoba?

Lo más importante que hemos hecho es devolver al Ayuntamiento el papel de líder del desarrollo económico en la ciudad, que había perdido. Cuando llegamos al Gobierno, el Consistorio era un barco a la deriva sin equilibrio presupuestario, con una deuda alocada y donde los técnicos municipales desarrollaban su labor con una gran desorientación. Lo primero que hicimos ante tal escenario es poner orden y equilibrar ingresos y gastos. Hoy ya hemos vuelto a coger el timón y sabemos hacia dónde vamos. En este tiempo también hemos tenido contactos con empresas de otras zonas de España que creen que Córdoba es un lugar interesante para invertir. Sin embargo, eso se ha parado desde las últimas elecciones autonómicas porque esas compañías no se fían del cogobierno de la Junta entre el PSOE e IU.

#### ¿Cuáles son las prioridades de su Gobierno para el próximo año?

Queremos desarrollar el Plan Córdoba 10, aunque su aplicación es compleja, ya que supone cambiar la gestión de todo el Ayuntamiento. La filosofía de actuación no será ahora cumplir el expediente con la ejecución presupuestaria, sino determinar claramente los objetivos que se quieren



### MÁS DE DOS DÉCADAS DE INTENSA TRAYECTORIA POLÍTICA

José Antonio Nieto nació en Guadalcázar el 10 de abril de 1970. Está casado y tiene dos hijos. Es licenciado en Derecho por la Universidad de Córdoba y lleva más de 20 años en política. Compagina la Alcaldía con un escaño por el PP en el Parlamento de Andalucía.

**«El turismo está funcionando muy bien y se ha convertido en un factor anticíclico en Córdoba»**

**«Queremos tematizar el casco histórico para que el visitante tenga alicientes con distintos horarios y formatos»**

conseguir con el dinero que viene de los impuestos de los cordobeses. El Ayuntamiento debe dar una respuesta clara a los ciudadanos y esa respuesta debe ser medible de algún modo para cuantificar su grado de cumplimiento. Eso supone un cambio de mentalidad para los concejales y para los técnicos municipales. Queremos cubrir las necesidades de vivienda en Córdoba, ayudar a la generación de empleo y difundir el enorme potencial turístico de Córdoba.

#### Su Gobierno apuesta por el proyecto del Centro de Convenciones y Congresos en el pabellón del Parque Joyero. ¿Qué supondría para Córdoba una infraestructura de este tipo?

Muchas cosas. La primera de ellas es que los cordobeses verían que los políticos no hablamos ya de maquetas, sino de realidades palpables. Eso transmitiría seguridad y confianza a la sociedad cordobesa en un tiempo como el actual en el que los

ciudadanos miran con recelo a la clase política, a la empresarial y a la sindical. El proyecto por el que apostamos nosotros es sostenible y viable desde el punto de vista económico. Córdoba tendría mucho potencial en materia de organización de ferias y congresos con ese recinto remodelado. Apoyo totalmente que esa oferta se pudiera ver complementada con el actual Palacio de Congresos de la calle Torrijos, que la Junta ha dicho que quiere reformar. Espero que esta vez cumpla su palabra.

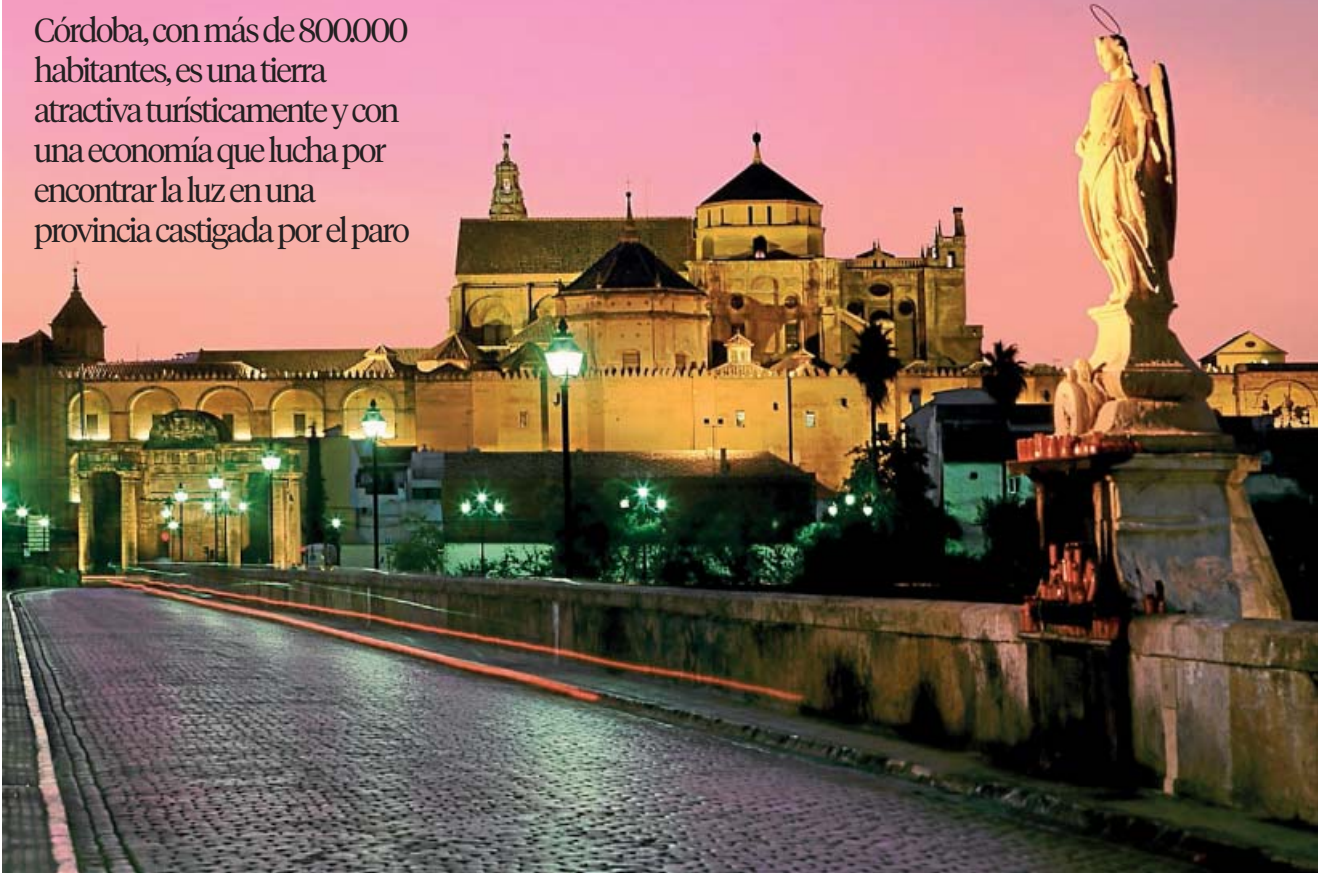
#### Ronda Norte, Metrotrén, autovía a Granada... ¿Qué le falta a Córdoba en materia de infraestructuras?

Córdoba tiene un bendito problema, que es tener el casco histórico más grande de Europa en relación a su núcleo urbano. Eso provoca dificultades de movilidad y de acceso a esta zona. Por ello, hay que limitar el uso del vehículo privado y promover las zonas peatonales. Con esta filosofía, apostamos por incrementar las plazas de aparcamiento.

También es necesario cerrar el anillo viario de la ciudad, pero aún nos falta la Ronda Norte, que es competencia de la Junta de Andalucía y que, una vez más, se retrasa. La ciudad también necesita un sistema de transporte intermodal con la oferta clásica de Aucorsa y el proyecto por el que apostamos, que es el Metrotrén. Este servicio uniría Villarrubia, El Higuerón, el Parque Joyero, Arroyo del Moro, la estación de tren, Valdeolleros, Rabanales y Alcolea. Son 25 kilómetros de recorrido que tan solo requerirían una inversión de 30 millones de euros. La Junta se ha gastado ya 800 millones de euros para menos kilómetros en el metro de Málaga. Nosotros le pedimos al Gobierno andaluz únicamente 9 millones, pero, una vez más, a Córdoba se la castiga negándole ese dinero.

# Córdoba se siente optimista

Córdoba, con más de 800.000 habitantes, es una tierra atractiva turísticamente y con una economía que lucha por encontrar la luz en una provincia castigada por el paro



La mezquita-catedral vista desde el puente romano, con el arcángel San Rafael custodiando el paso por el río Guadalquivir.

GTRES

La imagen de Córdoba está ligada indisolublemente a su mezquita, más aún, a su bosque de columnas con los arcos bicolors. Si a un turista se le preguntase por una imagen de Córdoba, a buen seguro sería esta.

Pero Córdoba es mucho más que la mezquita y, tras este monumento que la sitúa mundialmente en el mapa, hay una realidad socioeconómica, una cultura y una idiosincrasia propia de los 805.057 cordobeses que viven repartidos entre los 75 municipios y la capital.

A lo largo y ancho de los 13.769 kilómetros cuadrados que conforman el mapa de la provincia, el día a día de sus habitantes se centra ahora en luchar contra una tasa de paro que afecta al 38,45% de las personas en edad de trabajar, lo que se traduce en 99.824 parados.

A pesar de ser una de las provincias más castigadas por el desempleo, sus ciudadanos quieren sobreponerse a una situación que comenzó con la caída de la construcción hace un lustro, el arrastre que esto supuso a sectores afines como la madera y el mueble y que finalmente ha terminado por extenderse a la mayoría de los más potentes en Córdoba, como el de la joyería.

Sus principales motores económicos, la agricultura, la ganadería y el sector agroalimentario, han sido los que mejor han re-

## CÓRDOBA, PATRIMONIO DE LA HUMANIDAD

**786**  
año

en el que comenzó a construirse la mezquita árabe, en el mismo lugar en el que ya existía una basílica erigida por los visigodos.

**1984**  
año

en el que la Unesco declara Patrimonio de la Humanidad al edificio más famoso de la ciudad: la Mezquita-Catedral de Córdoba.

**1994**  
diez años

más tarde, también la Unesco le otorga al casco histórico de Córdoba la distinción bien merecida de Patrimonio de la Humanidad.

**2012**  
año

en el que la Unesco ha decidido que la Fiesta de los Patios pase a formar parte de la lista de Patrimonio Inmaterial de la Humanidad.

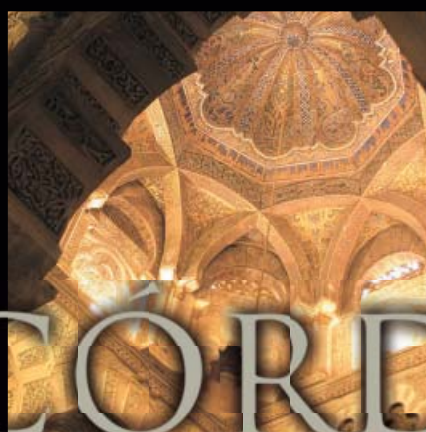
## El turismo rural y de fin de semana está en auge en la provincia

sistido la crisis, haciendo que los municipios dependientes de ellos hayan sido menos vulnerables a la situación actual.

Nombres como la transformadora del cobre, Cunext Cooper, la constructora Prasa, la cooperativa COVAP, BBK Bank CajaSur o los grupos de empresa Sánchez-Ramade y Rafael Gómez Sánchez siguen protagonizando la actualidad económica de la pro-

vincia, con una mayor o menor incidencia de la crisis. El sector turístico es la otra pata sobre la que se sustenta la economía de Córdoba, especialmente en la capital. No obstante, el turismo rural y de fin de semana está en auge al calor de rutas por la naturaleza y escapadas al campo que han animado a la apertura de alojamientos y hoteles rurales por la provincia. Un turismo que además ha experimentado un crecimiento anual del 3,29%.

Córdoba se enfrenta a su futuro con el deseo de encontrar esa luz que le permita retomar la senda de una economía próspera, en la que se antoja fundamental la diversificación y el comercio exterior.



# CÓRDOBA

PATRIMONIO DE LA HUMANIDAD



AYUNTAMIENTO DE CÓRDOBA



Comercio al por menor y hostelería son sectores que agrupan a la mayoría de las pequeñas empresas de Córdoba.

ARCHIVO/GTRES

## Las más vulnerables a la crisis

El negocio familiar o la pequeña y mediana empresa tejen el día a día de la economía cordobesa. Más del 95% son pymes, unas sociedades vulnerables a la crisis

La realidad económica de la provincia de Córdoba no puede entenderse si no se tiene en cuenta la importancia de las pymes en su tejido productivo y socioeconómico. Son la base más sólida sobre la que se sustenta el desarrollo de Córdoba, y prueba de ello es que actualmente más del 95% de las sociedades constituidas son microempresas o negocios familiares de varios trabajadores.

Son cerca de 46.000 las empresas existentes en Córdoba, de las que más de 18.500 están inscritas en el Régimen General de la Seguridad Social, quedando el resto encuadradas en los sistemas especiales agrario y empleados de hogar.

Uno de los problemas con los que se están encontrando durante esta travesía por el desierto de la crisis es el hecho de que muchas de ellas pertenecen a sectores du-



### ANTONIO ARROYO

DIRECTOR DEL ÁREA JURÍDICO-LABORAL DE LA CECA

### «ASESORAMOS A PYMES EN LAS FASES INICIALES»

#### ¿Cómo se impulsa desde CECA la creación de pymes?

En el Centro de Formación, Iniciativa y Apoyo a la Actividad Empresarial contamos con la Unidad de Creación de Empresas, que presta asesoramiento en las fases iniciales de la actividad empresarial y una específica de atención al autónomo.

#### ¿Qué fortalezas tiene la pyme en Córdoba?

Poseen mayor flexibilidad para adaptarse a los cambios del mercado y responden con mayor facilidad que las grandes empresas a los cambios del entorno, especialmente de la demanda.

¿Y qué debilidades? Las pymes deben desarrollar un planteamiento estratégico a medio/largo plazo y modernizar su gestión. Y deben superar su retraso en aspectos como el comercio electrónico o la visibilidad en Internet.

ramente castigados, como son el comercio al por menor, la construcción (y actividades de construcción especializadas) y la hostelería.

La caída de la demanda, la morosidad pública y privada o las dificultades para acceder a la financiación son problemas que les afectan en mayor medida por su propia naturaleza.

Así lo asegura desde el Área Jurídico-Laboral de la Confederación de Empresarios de Córdoba (CECA) su director, Antonio Arroyo, quien lamenta la desaparición de muchas de estas empresas y la pérdida de puestos de trabajo en las mismas, lo que ha llevado a un porcentaje «muy grande» en la destrucción de empleo y en la caída de volumen de negocio.

A pesar de ello, las pymes cordobesas son un conjunto muy heterogéneo, de gran

# 46.000

EMPRESAS

existen en Córdoba, de las que menos de la mitad están inscritas en el Régimen General de la SS

complejidad y diversidad en cuanto a tamaño, profesionalización de la gestión, potencial de internacionalización o innovación. Además, es indudable que el volumen de negocio que genera la pequeña y la mediana empresa supone un porcentaje muy elevado del total provincial.

La innovación y la apuesta por la comercialización electrónica abren un mundo de posibilidades a nuevos mercados nacionales y extranjeros. Y en este aspecto las pymes cordobesas comienzan a estar concienciadas.



# Córdoba

rutas gastronómicas



un mundo...  
de sabores



Diputación de Córdoba



TURISMO DE CÓRDOBA  
PATRONATO PROVINCIAL



[www.cordobaturismo.es](http://www.cordobaturismo.es)

# La ciudad crisol

Urbe milenaria cuyo pasado ha dejado una huella imborrable, símbolo de la convivencia entre culturas. Acariciando al río Guadalquivir: ahí se encuentra Córdoba, mostrándose al mundo

**A**l pie de Sierra Morena, donde el Guadalquivir surca la campiña buscando el Atlántico, se acomoda Córdoba, ciudad histórica por excelencia. Un pasado de fulgor, con mezcla de culturas, monumentos y personajes ilustres (Séneca, Averroes, Maimónides o Luis de Góngora), la convierten en un icono turístico nacional e internacional que recibe todos los años a más de medio millón de visitantes, que generan unos ingresos para la ciudad que rondan los 147 millones anuales.

Córdoba cuenta con cerca de 330.000 habitantes. Alcanzó su máximo esplendor en el Califato Omeya, instaurado por Abderramán III en 929. Llegó a ser la ciudad más grande, culta y opulenta del mundo, con alrededor de un millón de habitantes. Su pasado romano, musulmán, judío y cristiano han dejado en ella una huella irrepetible.

**El Puente Romano sobre el Guadalquivir**, el Templo Romano o los restos del palacio del emperador Maximiano Hercúleo dejan constancia de la importancia que la ciudad tuvo en esta etapa. La Mezquita (23.400 metros cuadrados, la segunda más grande del mundo en superficie) es el monumento más

## Durante el califato Omeya, Córdoba fue la ciudad más grande y opulenta del mundo

esplendoroso de la etapa musulmana en todo Occidente. Entre su bosque de columnas y arcos, destaca el Míhrab, con inscripciones del Corán en oro y ricos mosaicos. Sometida a diversas ampliaciones, cada año un millón de personas visitan este edificio.

Los restos de la ciudad palatina de Medina Azahara, mandada construir por Abderramán III, son testigos de la opulencia de esta época. Medina Azahara, a las afueras de la capital, fue una urbe concebida para 12.000 personas. Construida con mármoles, ébano, marfil o piedras preciosas, tuvo una corta vida de 70 años (940-1010), y terminó destruida por los bereberes. Un centro de interpretación facilita hoy al turista la comprensión de lo que significó este complejo en su época.

La presencia judía en la ciudad, entre los siglos x y xv, queda hoy reflejada en una extensa judería, que circunda la Mezquita-Catedral, con callejas estrechas entre las que también se encuentra la Sinagoga. A modo de laberinto, los turistas pasean por estos rincones cargados de historia.

La etapa cristiana resalta, monumental-

mente hablando, por la construcción, tras la Reconquista, de la Catedral de Santa María de Córdoba dentro de la Mezquita. La catedral es de estilo tardogótico, con elementos decorativos del Renacimiento y el Barroco, y está presidida por la Capilla Mayor. Al turista le sorprende esa integración de la Catedral dentro del bosque de columnas. A escasos metros, se encuentra el Alcázar de los Reyes Cristianos, una fortaleza donde las distintas dependencias se articulan en torno a patios con exóticas y bellas flores, hierbas aromáticas y frondosos árboles y jardines. De esta época son también las numerosas iglesias fernandinas que Fernando III mandó construir.

**Un paseo por Córdoba permite descubrir** que cuenta con muchos espacios urbanos, rincones singulares y únicos como las callejas de las Flores y del Pañuelo, la plaza de Capuchinos, con su Cristo de los Faroles, la plaza del Potro, la cuesta del Bailío, la plaza de la Corredera o las murallas en la calle Cairuán. Y con una variada oferta cul-



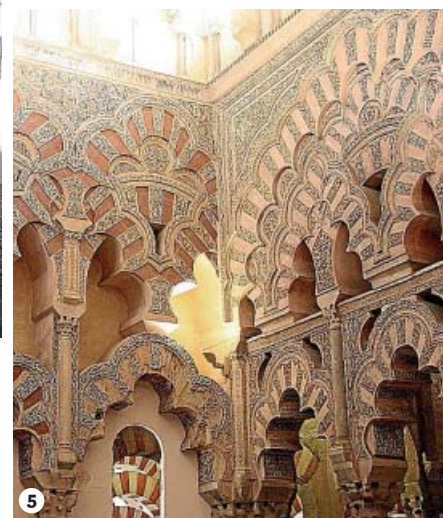
1



tural con los museos Julio Romero de Torres, Taurino y Arqueológico, entre otros.

La oferta cultural nocturna también se ha enriquecido con las visitas a la Mezquita Catedral, el espectáculo ecuestre *Pasión y Duende del Caballo Andaluz*, en la Caballerizas Reales, o el de agua, luz y sonido en el Alcázar: *Córdoba, la luz de las Culturas*. Además de todo eso, Córdoba alberga conventos, palacios y casas señoriales que eclipsan al visitante.

Córdoba es una ciudad que no está anclada en el pasado. Mira al futuro con un aliento de modernidad cuyas nuevas arquitecturas, comunicaciones (AVE) y amplios espacios (Vial Norte) la abren al ciudadano.



**RAFAEL NAVAS**

PRIMER TENIENTE DE ALCALDE Y DELEGADO DE TURISMO DEL AYUNTAMIENTO DE CÓRDOBA



**“Tenemos recursos singulares y únicos”**

**¿Cuántos turistas ha recibido la ciudad este año?**

Hasta septiembre, la ciudad ha recibido 542.040 viajeros, un 5,88% más respecto al mismo período del año anterior. El 55% son nacionales, siendo Andalucía, Madrid, Cataluña y la Comunidad Valenciana los principales emisores, y el resto extranjeros, donde destaca la llegada de franceses, alemanes, italianos e ingleses.

**¿Cuáles son las fortalezas del turismo cordobés frente a otros destinos?**

Córdoba cuenta con recursos singulares y únicos que la hacen especialmente atractiva frente a otros destinos: la Mezquita, los Patios, muestra de la forma de vida tradicional y paraísos urbanos, el Casco Histórico o el Alcázar. La gastronomía es uno de los recursos más importantes y sin olvidar a los cordobeses, con su sencillez y amabilidad.

(1) Torre-campanario de la Mezquita-Catedral, vista desde el Patio de los Naranjos. (2) Restos arqueológicos de Medina-Azahara. (3) Calleja del Pañuelo. (4) Cristo de Los Faroles. (5) Arcos polilobulados de la Mezquita. (6) Plaza de La Corredera.



# El futuro de los recuerdos

El turismo deja una huella económica importante en el comercio. Cientos de negocios repartidos en el casco histórico de la capital lo atestiguan

En la actual coyuntura económica, el comercio de Córdoba tiene un aliado en el turismo, ya que la llegada de visitantes se ha incrementado en el último año. La economía de los locales comerciales y establecimientos hosteleros depende de los turistas que llegan a Córdoba y provincia para interesarse por su riqueza patrimonial, cultural y gastronómica. El área comercial cordobesa tiene un mercado potencial que supera los 1.150 millones. La mayor parte, el 81%, corresponde a Córdoba capital.

El presidente de la Asociación de Comerciantes y Empresarios del Casco Histórico de Córdoba Patrimonio de la Humanidad, Miguel Cabezas, recuerda que por las calles de la judería cordobesa, epicentro del turismo cordobés, pasan cada año un millón de personas, lo cual se traduce en una cifra importante de clientes potenciales. Por ello, resalta la importancia de este sector en la economía de la provincia.

En el caso del casco histórico cordobés, donde zonas como la calle Deanes o la calle Romero están repletas de tiendas de recuerdos, bares de tapas y tabernas de selecta cocina, el turismo permite mantener cerca de un millar de puestos de trabajo directos.

A pesar de que el sector goza de buena salud, Cabezas recuerda la necesidad de reinventarse, ofreciendo un producto de calidad y diferenciado al cliente. Su trayectoria empresarial es ejemplo de reinención, reconvirtiendo un almacén en una taberna con un toque distinto a base de tapas de antaño y poniendo en valor riquezas de la tierra como el vino de Montilla-Moriles.

**El comercio cordobés puede sacar tajada de una «ciudad 5 estrellas»,** como la califica el presidente de los comerciantes y empresarios del casco histórico. Desde el Ayuntamiento, el delegado de Comercio, Ricardo Rojas, apunta que el Gobierno municipal está apostando por la dinamización del comercio de cercanía, en los diferentes barrios de la ciudad, con el propósito de conseguir un mayor impulso a la actividad económica.

Rojas sigue la máxima de que los barrios sin comercios «son barrios sin convivencia, sin desarrollo y sin vida», por lo que el objetivo que persiguen desde el Consistorio es vertebrar la actividad económica y social de las dife-



Las tiendas de recuerdos sirven de reclamo para miles de turistas que pasean por Córdoba.

SALAS

## 1.000.000 DE PERSONAS

visitan cada año las calles y tiendas del barrio de la judería de la capital cordobesa, epicentro turístico



rentes zonas de la ciudad teniendo en cuenta el potencial del comercio. Con el objetivo de facilitar el negocio a los comerciantes, el Ayuntamiento ha destinado 40.000 euros para actividades de promoción de la campaña de Navidad y las rebajas de invierno a través de una convocatoria a la que han podido acceder las asociaciones, federaciones y confederaciones locales de comerciantes minoristas.

Comercio y turismo, turismo y comercio, van de la mano en el día a día de Córdoba y su provincia.

## REFLEJOS DE UNA PROVINCIA

Para fomentar el comercio y el turismo de la provincia en las épocas de temporada baja, la Asociación de Vecinos Puerta de Almodóvar, en colaboración con diferentes ayuntamientos, la Diputación y la Universidad de Córdoba (UCO) han puesto en marcha el programa **Reflejos**. Miguel Cabezas explica que este programa consiste en que los pueblos de la provincia expongan lo mejor de sí mismos por las calles y los establecimientos de la judería y el casco histórico. Este fin de semana es el turno de Palma del Río.



# MONTILLA

ES AROMA

*a Cultura  
a Historia  
a Vino*

*Basilica Pontificia*

*San Juan de Ávila*

*Gran Capitán*

*Lagares*

*Santa Clara*

*Bodegas*

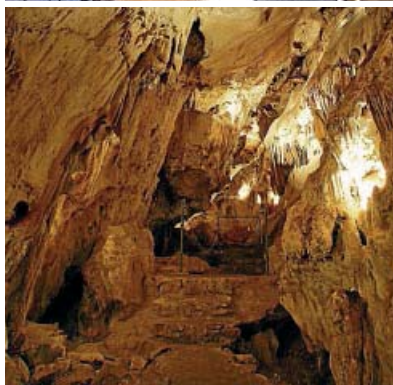
*Museo Gamelo*

*Ruta Solanista*

*Casa del Inca Cervantes*

  Síguenos  
montillaturismo

[www.montillaturismo.com](http://www.montillaturismo.com)  
[www.montillaturismo.es](http://www.montillaturismo.es)



Muchos pueblos de Córdoba nos ofrecen bonitas panorámicas, con paredes encaladas, calles escalonadas y vigiladas por sus torres.

PATRONATO PROVINCIAL DE TURISMO

# Objetivo turístico: la marca Córdoba

De norte a sur y de este a oeste, la provincia de Córdoba es un mosaico de tradiciones, riqueza monumental y natural. Hay materia prima. Y el objetivo ahora es fomentarla

Viajar por algunos de los 75 municipios de Córdoba es hacerlo hacia la riqueza y variedad gastronómica, cultural, monumental y de naturaleza. Desde las dehesas de encinar, con sus pueblos asentados en planicies del norte, el paisaje cambia a las estribaciones escarpadas de Sierra Morena, para dar paso a una campiña y una vega del Guadalquivir de pueblos encalados.

Si el turista se adentra hacia el sur de la provincia, la Subbética le recibirá con una belleza paisajística repleta de parajes naturales y pueblos de gran atractivo.

Córdoba es más que la Mezquita y el turista comienza a darse cuenta de la riqueza que esconde cada rincón de la provincia. Muestra de ello son las últimas estadísticas publicadas por el INE, en las que se refleja un crecimiento anual del turismo del 3,29%.

La provincia recibió en los tres primeros trimestres del año 754.873 viajeros frente a los 730.829 del mismo periodo anterior. Entre enero y septiembre de 2012 hu-



## CRECE EL TURISMO Y LA OPORTUNIDAD RURAL

El incremento del turismo un 3,29% en el último año hace pensar que el sector abre una vía de esperanza a los emprendedores. En 2011, había 24.113 contratos registrados en el sector. Las oportunidades de negocio y empleo en el turismo rural son una realidad, y al calor de este auge están naciendo pequeños hoteles, alojamientos y agencias de viajes en los pueblos.

bo más de 1,2 millones de pernactaciones, un 3,83% más que en 2011, y el índice de pernactación se elevó ligeramente hasta las 1,64 noches.

La delegada de Turismo de la Diputación de Córdoba, Rocío Soriano, y el gerente del Patronato Provincial de Turismo, Antonio Ramos, valoran este crecimiento del sector, protagonizado por los visitantes extranjeros: un 6,23% más de turistas extranjeros en los nueve primeros meses del año y sin olvidar que el mercado nacional también subió un 1,39%.

Los beneficios que el turismo deja para la economía cordobesa son indudables, ya que el gasto medio por turista y día alcanza los 46,98 euros. Rocío Soriano admite que

**La provincia recibió más de 754.000 viajeros entre enero y septiembre de 2012**

la provincia de Córdoba tiene «muchísima materia prima» que hay que vender y potenciar, por lo que ya trabajan en un plan de promoción turística en 2013 para situar la marca Córdoba en España y el extranjero.

El objetivo final: que los turistas no pasen por Córdoba capital sin adentrarse luego en la provincia y descubrirla. Entre las novedades, la ruta de San Juan de Ávila en Montilla que, unida a sus caldos, hacen de este pueblo un atractivo sin igual. Para bellezas monumentales: el castillo de Almodóvar, la cueva de los Murciélagos en Zuheros, la Villa de Priego o las panorámicas de Montoro, Iznájar y Baena.

# Consume

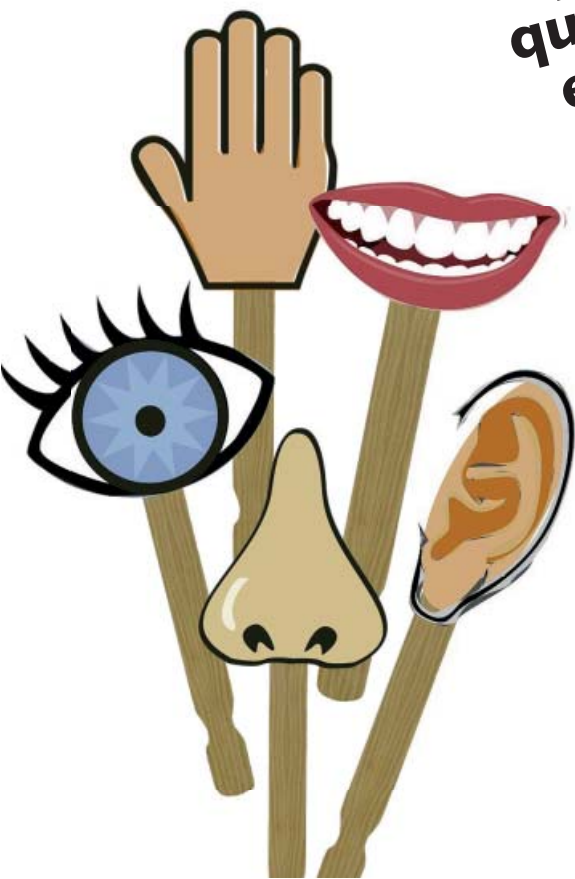
## con los 5 sentidos

*"Lee siempre la letra pequeña  
y compara precios"*

*"No hacen falta tantas cosas  
para demostrar nuestro cariño"*

*"Acuérdate de los tuyos  
y consume con responsabilidad"*

**y no olvides  
que el mejor regalo  
es el que sale del corazón**



Diputación de Córdoba





## De sierra, campiña y vega

Los pueblos de Córdoba esconden un rico patrimonio. Las rutas permiten disfrutar del esplendor de este legado con siglos de historia

**A**dentrase en la provincia de Córdoba supone descubrir un mundo natural en armonía con sus gentes y poblaciones, que han sabido conservar toda esa riqueza. La consecuencia es que ahora supone un atractivo turístico en el que es posible combinar el turismo rural, por parques naturales y rutas monumentales, con la historia e idiosincrasia de cada pueblo, presente en los museos y en las huellas del pasado.

► **VEGA DEL GUADALQUIVIR.** Aunque no pertenece a un paquete turístico como tal, son muchos los turistas que se animan a salir de Córdoba capital por su parte oeste para disfrutar de la ciudad palatina de Medina Azahara. A escasos kilómetros podrá contemplar el majestuoso Castillo de Almodóvar del Río, que se alza como atalaya en un monte solitario de la vega. Recorridos 30 kilómetros en dirección a Palma del Río, esta ruta permite admirar el majestuoso Palacio de Moratalla de estilo versallesco.

► **'GRANDES EXPERIENCIAS'.** Sin ser un producto turístico cerrado, los visitantes al norte de la provincia de Córdoba pueden recorrer entornos naturales como el parque natural Cardena-Montoro; visitar algunos de los secaderos de jamón de la zona o las explotaciones ganaderas, y admirar la arquitectura civil y religiosa de la zona, a base de granito.

► **LA SUBÉTICA.** La zona sur de Córdoba ofrece una variada oferta de ocio en la que,



Campos de girasoles, ciervos en libertad o reposar en una casa rural son algunas de las opciones en el interior de la provincia. PATRONATO PROVINCIAL DE TURISMO DE CÓRDOBA

por un lado, el turista se puede impregnar del barroco andaluz con ermitas, capillas y retablos policromados en municipios como Priego y Lucena, y por otro, dejarse querer por los encantos de la naturaleza mediante descensos por barrancos, piragüismo, rafting y puenting.

► **LA CAMPIÑA.** Entre un mar de olivos y zonas de vides, el visitante puede admirar reservas naturales como la laguna de Zóñar y la laguna del Rincón, o bien ser testigo de la historia con visitas guiadas al yacimiento arqueológico de Torreparedones, en Baena. Bodegas, lagares, campos de girasoles y grandes haciendas son un atractivo sin igual que dan un punto de distinción a la campiña cordobesa.

► **DE MANOLETE A EL CORDOBÉS.** Discurre por varias localizaciones entre Villa del Río (donde se conservan colecciones de Manolete) y Palma del Río (pueblo natal de El Cordobés) que fueron o son importantes para estas dos figuras del toreo. A todo ello se suman espectáculos ecuestres y visitas a ganaderías que dan más fulgor a dicha ruta.





Sala Judía: Museo Arqueológico y Etnológico de Lucena.  
[Arriba Izq.]



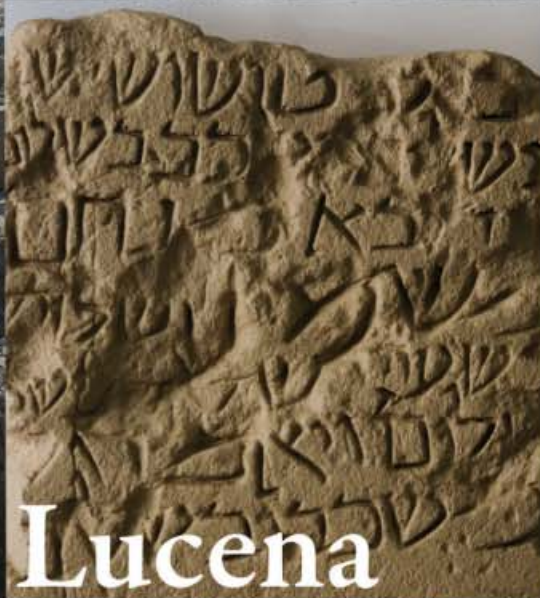
Busto de Ibn Megaz en el Llanete de Santiago.  
[Arriba Dcha.]

Reenterramiento el 18 de diciembre de 2011 en la Necrópolis Judía de Lucena.  
[Centro Izq.]

Lápida del Rabino Lactusus encontrada en la Necrópolis Judía de Lucena en 2007.  
[Centro Dcha.]



Castillo del Moral. Detalle de la Torre del Moral. Escudo.  
[Abajo Izq.]

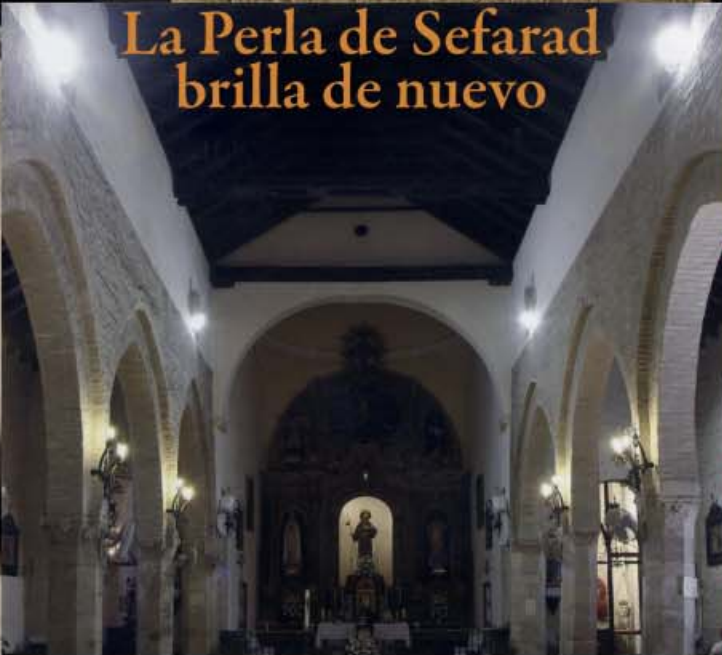


Iglesia de Santiago construida sobre pilares y columnas de la antigua Sinagoga.  
[Abajo Dcha.]

# Lucena

+info:  
[www.turlucena.com](http://www.turlucena.com)

## La Perla de Sefarad brilla de nuevo



CAMINOS DE SEFARAD  
RED DE JUDERIAS DE ESPAÑA



INNOVACIÓN Y DESARROLLO LOCAL  
PATRIMONIO  
TURISMO  
CULTURA



La joyería cordobesa atrae al consumidor por sus perfectos acabados y sus diseños renovados.

R. ALCAIDE

# Filigranas para el mercado exterior

Con un millar de pequeños y medianos fabricantes de joyería, Córdoba es el centro neurálgico nacional de un sector que busca brillar, como ya lo hizo hace decenas de años

**C**órdoba es el epicentro de la joyería nacional. La orfebrería cordobesa supone alrededor del 60% de la producción nacional, a pesar de que la crisis ha menguado a este sector que ha brillado durante décadas. Con todo y con eso, aglutina a un colectivo compuesto por unos 1.000 fabricantes –la mayoría de pequeño y mediano tamaño– y genera 15.000 empleos, entre puestos directos e indirectos.

Las exportaciones son su principal baza de futuro y estrategia clave para que la joyería cordobesa vuelva a ocupar el lugar que le corresponde en la economía. En el último año, estas exportaciones generaron un volumen de negocio que rondó los 42 millones de euros. El mercado interior, no obstante, sigue siendo el principal motor, con unas estimaciones de facturación que han llegado a superar los 400 millones de euros anuales.

Actualmente, solo uno de cada cinco fabricantes (un 20%) exporta estos productos de lujo a mercados repartidos por todo el territorio de la Unión Europea, y desean abrirse camino en destinos



atractivos como pueden serlo Rusia y Brasil. Para Miguel Ángel Muñoz, joyero experto en exportación, la apertura de esos dos países es una opción «inviabile prácticamente» en las condiciones actuales, ya que haría falta mucho trabajo institucional y acciones decididas por parte del sector.

La tradicional joyería cordobesa cuenta con una fama que le viene dada por su relación calidad-precio, por sus diseños, perfectamente adaptados a las tendencias de cada momento, y por el acabado de sus piezas; un arte conseguido en pequeños talleres artesanales donde, no obstante, se va imponiendo la tecnología. También la orfebrería realizada en plata de primera ley cuenta con un lugar de honor y sus elaboradas piezas tienen un gran prestigio.

Y cómo no, la filigrana: un arte y un artículo genuinamente cordobés en el que se usa fino hilo de plata de ley para dar forma a una variadísima gama de diseños que acumulan sabiduría ancestral.

## MIGUEL ÁNGEL MUÑOZ

PRESIDENTE DE LA ASOCIACIÓN ANDALUZA DE FABRICANTES Y EXPORTADORES DE JOYERÍA

### «La exportación mantiene las constantes vitales»

**¿En qué situación se encuentra la joyería cordobesa?** El sector joyero, como un poder fáctico con miles de empleados, va en declive absoluto si no se toman medidas.

**¿Qué medidas?** La exportación y las campañas de promoción. Actualmente, la exportación no palia la situación, pero ayuda a mantener las constantes vitales. En promoción, una posibilidad es lanzar una campaña nacional sobre el consumo de 9 kilates.

**¿Hay esperanza para el sector?** La esperanza tiene que estar basada en el conocimiento, el trabajo y la experiencia. Hay que formarse y crear un buen equipo entre todos los joyeros. Los que estamos ahora exportando podemos ser la locomotora, pero los vagones de atrás tienen que tener su propia autonomía y motor si quieren salir de esta situación.



Trae tu plan  
de pensiones a  
CajaSur  
y llévate un  
**5%**\*  
de regalo.

\* Para traspasos de Planes de Pensiones de otras Entidades Gestoras o Aseguradoras e importes superiores a 3.000 euros y una permanencia de cinco años, le abonamos el 5% del volumen traspasado en su cuenta a la vista.

Promoción válida hasta el 31-12-2012 para traspasos a P.P. CajaSur, P.P. CajaSur 1, P.P. CajaSur 2 y P.P. CajaSur E.

No acumulable a otras ofertas.  
Ingresos brutos, sujetos a la retención fiscal vigente.



**PLANES DE PENSIONES.**  
planes que **funcionan.**



# Campos de oro verde

Centenares y centenares de hectáreas de olivar conforman el paisaje de Córdoba: una tierra cuyo sustento económico depende en gran medida de la producción de la aceituna



**C**ampos y campos de verde olivar. Esa es la estampa de la provincia cordobesa en gran parte de su territorio gracias a una especie arbórea muy adaptable al terreno, capaz de agarrarse a los montes de la Sierra Morena cordobesa y la Subbética o acomodarse en hileras infinitas de campiña.

Este árbol mítico y milenario supone uno de los principales sustentos económicos para muchas familias cordobesas. Ellas trabajan el olivo durante todo el año para que la campaña de recolección, que se realiza en estas fechas, sea lo más fructífera posible.

La importancia de este sector de la agricultura para Córdoba radica en las 343.825 hectáreas de olivar de producción, solo por detrás de Jaén con 570.965 hectáreas.

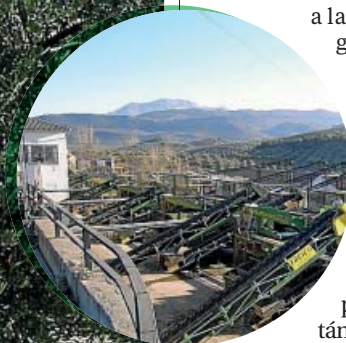
Esta superficie se tradujo en la anterior campaña en la obtención de 322.800 toneladas de aceite, a una media de dos euros por tonelada.

El periodo de sequía que azotó a la región en los últimos meses ha reducido el número de aceituna en el olivar por lo que se prevé que la campaña 2012/2013 se obtengan 148.000 toneladas, un 35 por ciento menos de media que en las últimas cinco temporadas.

No obstante, el abastecimiento a la demanda está asegurado gracias a las reservas, según apunta Rafael Sánchez de Puerta, que es el gerente de la Federación Andaluza de Empresas Cooperativas Agrarias (FAECA) y responsable sectorial de aceite de Cooperativas Agro-alimentarias

Las principales zonas productoras de Córdoba están amparadas bajo diferentes denominaciones de origen: Priego de Córdoba, Baena, Aceite de Lucena y Montoro-Adamuz que obtienen sus aceites de algunas de estas variedades de aceituna: picual, nevadillo negro, lechín, picudo, carrasqueño de la Sierra, hojiblanca o manzanilla.

El producto final es de alta gama, como así lo demuestran los numerosos premios



Casi 350.00 ha de olivares sitúan a Córdoba en la segunda posición de cultivo.

DO MONTORO-ADAMUZ / FAECA

internacionales que atesoran aceites de estas DOP. Uno de los últimos conseguidos revela la importancia que el aceite cordobés está adquiriendo en el mundo. Así, el aceite Coupage Natural de Cortijo de Suerte Alta en Baena, se situó entre los mejores 50 productos del año en el Reino Unido, de una muestra de 8.000 productos.

Empresas como Hojiblanca demuestran, a su vez, la fortaleza que puede tener este sector unido bajo grandes marcas y cooperativas, un ejemplo que debe cundir por el resto de las zonas de producción.

¿Y cuáles son las categorías en las que se divide la calidad del aceite? Veamos:

► **VIRGEN EXTRA.** El de mayor calidad. Obtenido directamente de la aceituna; su aroma y sabor reproducen el de la propia aceituna. Acidez inferior a 1 grado.

► **VIRGEN.** Una categoría por debajo de la anterior. Obtenido también directamente de la aceituna, presenta sin embargo algunas alteraciones en sus parámetros analíticos o sensoriales. Acidez máxima de 2 grados.

► **DE OLIVA.** Sin ningún adjetivo, está compuesto por una mezcla de aceite refinado (pasa por un proceso químico) con un porcentaje de aceite virgen o virgen extra.

► **ORUJO DE OLIVA.** Es la mezcla del aceite de orujo refinado con el virgen o virgen extra para que pueda ser consumido.

## «El aceite de oliva está soportando bien la crisis»

**RAFAEL SÁNCHEZ DE PUERTA**

GERENTE DE FAECA

Con 49 años y cordobés de nacimiento, ostenta la gerencia de la Federación Andaluza de Empresas Cooperativas Agrarias (FAECA) y es responsable sectorial de aceite de Cooperativas Agro-alimentarias.

**¿Qué significa la producción de aceite para la economía provincial?**

Es el cultivo que más se ha extendido en los últimos años y tiene un peso muy importante. Córdoba es la segunda productora de aceite en Andalucía, tras Jaén.

**¿Cómo se presenta esta campaña?**

Las estimaciones de cosecha son bastante cortas, tras tres años de muchísima producción, debido a la sequía. Tenemos existencias



muy elevadas de la campaña anterior, por lo que habrá para cubrir la demanda.

**¿Se potencia en Córdoba un mercado secundario, como la generación de biomasa?**

Tenemos la cooperativa de El Tejar, dedicada a la extracción de aceite de orujo y generación de biomasa para energía eléctrica. Tiene varias plantas de fabricación en Córdoba y fuera de la provincia. Maneja casi un tercio del orujo que se produce en España.

**¿Hay nuevas oportunidades de negocio y empleo en el sector?**

El sector está bien vertebrado, sigue en expansión y ha hecho que la producción haya aumentado mucho en los últimos años. El aceite de oliva está soportando bien la crisis y está encontrando su mayor expansión en la exportación, que se ha incrementado mucho, sobretudo en Italia. También está creciendo el mercado del envasado en EE UU, Brasil y México.



Fundas tablets  
**18,95 €**



Encuentra en

**1<sup>st</sup> the First Outlet**

Auriculares  
**9,95 €**

Difusor de fragancia  
**3,95 €**

Caja vinos  
**5,95 €**

**UN REGALO DIFERENTE**

HOMBRE-MUJER-NIÑO-DECORACIÓN

**10% descuento** entregando este cupón en tienda







En otoño, el cerdo ibérico se alimenta de bellotas a lo largo y ancho de las dehesas de encinar de Los Pedroches (D.O.P. Los Pedroches).

D.O. LOS PEDROCHES

# El dulce sabor del animal de raza

Dehesas centenarias del norte de la provincia son refugio natural de millares de cerdos ibéricos que producen la materia prima necesaria y perfecta para un buen jamón

El jamón es una de las joyas gastronómicas mundiales. En la zona norte de Córdoba, en la mayor zona de encinar adhesado de Europa, se cría el cerdo ibérico.

Entornos naturales de encinas, arropados con un verde manto de hierba, protagonizan el otoño y la montanera, época en la que el cerdo crece en libertad alimentándose básicamente de bellotas.

La comarca de Los Pedroches ha conseguido que la cadena de producción se complete en la zona, evitando que los cerdos sean sacrificados en otras regiones. Gracias al nacimiento de empresas jamoneras, y a la reciente creación y reconocimiento oficial de la Denominación de Origen Protegido (DOP) Los Pedroches, la comarca ha revalorizado un gran activo de la economía cordobesa.

El Consejo Regulador de la DOP comenzó a trabajar en 2003/04. Cuenta con 18 industrias y más de 500 ganaderías (23.500 cerdos sacrificados); el 94,24% de los ani-

males son de raza ibérica y el 98,96% están ligados a la alimentación de montanera. El valor en mercado del producto amparado bajo la DO, según detalla su gerente, Juan Luis Ortiz, es de 8,7 millones de euros. La demanda se centra principalmente en el País Vasco, Cataluña, Madrid, el Levante español, Francia y Alemania. Entre las numerosas empresas que comercializan el cerdo ibérico destacan, por dimensión, volumen y prestigio, la Cooperativa del Valle de Los Pedroches (COVAP), Belloterra, Ibesa o El Señorío de Los Pedroches.

Elaborar un buen jamón ibérico comienza con el sacrificio del cerdo a los dos años de vida. Sus paletas y jamones se ponen en salazón y más tarde ingresan en el secadero, donde pasarán casi tres años en un ambiente seco.

España cuenta con cuatro DO de cerdo ibérico: Jamón de Huelva, Dehesa de Extre-

## JUAN LUIS ORTIZ

GERENTE D.O. 'LOS PEDROCHES'



«Ahora se llama ibérico a un animal cruzado»

**¿Cuál es el reto de la Denominación de Origen Protegido?** El reto es abrir nuevos mercados, y China sería uno de ellos, pero es complicado, porque pone muchas restricciones. En EE UU ya hay una empresa acreditada que quiere entrar con productos de DOP.

**¿Y la principal reivindicación?** Una norma de calidad del ibérico, para que en este sector se le empiece a llamar a las cosas por lo que son en realidad, porque ahora se le llama ibérico a un animal cruzado.

# 8,7

MILLONES DE EUROS

es el valor de mercado de los productos que ampara la DO Los Pedroches

madura, Guijuelo y Los Pedroches. Cada una ampara productos que ofrecen al consumidor gustos y sabores diferentes.

La clave, según explica el gerente de la DOP Los Pedroches, radica en el territorio, en el entorno donde se crían los cerdos, en sus condiciones climáticas. En esa línea, explica que los jamones de Los Pedroches se diferencian del resto de DO en que son «muy dulces y agradables al paladar».



# EXTIENDE TUS MANOS al MUNDO

EL MUNDO SE CONSTRUYE CON PEQUEÑOS GESTOS DE SOLIDARIDAD



Diputación de Córdoba  
Desarrollo Económico

# Profetas en su propia tierra

Vides singulares, bodegas en las que el tiempo se detiene y el amparo de una denominación de origen son claves en vinos como los Montilla-Moriles

Uno de los productos que más está anclado a su territorio y que le ha reportado fama nacional e internacional a la zona de Montilla y Moriles son sus vinos. Con una singularidad que los hace únicos, al alcanzar su gradación de forma natural sin necesidad de añadirles alcohol, los caldos que se obtienen en esta zona de la campiña cordobesa son de excelente calidad.

Ya sea un fino, un joven, un amontillado, un oloroso o un Pedro Ximénez –mundialmente conocido–, estos vinos están amparados bajo una Denominación de Origen Protegida (DOP), que les asegura un marchamo de calidad. El sector, aunque ha notado la crisis, mantiene la compostura con la venta de 19 millones de litros en la campaña pasada, de los que el 15% se fueron al mercado extranjero.

Con 6.000 hectáreas de viñas bajo la DOP y 900 fuera de este sello de calidad, la recogida de la vid proporciona cerca de 100.000 jornales cada año, lo que muestra la importancia económica que este sector agroindustrial y alimentario tiene para la provincia cordobesa.

Cerca de 2.800 agricultores en total trabajan para algunas de las 67 bodegas del marco, algunas ampliamente conocidas, como Alvear, El Gallo o Pérez Barquero.

**Esas son las señas de identidad de una zona de producción cuyos caldos son profeta en su tierra, ya que más del 70% de la producción anual se consume en la propia provincia cordobesa.**

El turismo y fomentar el conocimiento de los caldos son dos de los cometidos básicos que persigue actualmente la zona. Para ello, la denominada ruta Montilla-Moriles, por ejemplo, oferta visitas a vides, lagares y bodegas donde el visitante se da cuenta de que el tiempo de envejecimiento en una buena bodega es primordial para lograr el caldo perfecto.

Montilla, Moriles, Doña Mencía, Montalbán, Monturque, Nueva Carteya y Puente Genil en su totalidad, y, en parte, Aguilar de la Frontera, Baena, Cabra, Castro del Río, Espejo, Fernán-Núñez, La Rambla, Lucena, Montemayor y Santaella conforman el territorio de la provincia en el que se produce el buen vino.



Los caldos del marco Montilla-Moriles pasan mucho tiempo envejeciéndose en las bodegas. DOP MONTILLA-MORILES.

## ENRIQUE GARRIDO

DIRECTOR GERENTE DE LA DOP MONTILLA-MORILES.

### «Estamos capeando la crisis de forma bastante digna»



**¿En qué momento se encuentra la DOP Montilla-Moriles?** La DOP está en buen momento. Capeando la crisis que nos acecha de forma bastante digna. Debemos incrementar esfuerzos para afrontar el mínimo descenso de ventas que ha habido. Se puede decir que en relación con la trayectoria que teníamos desde 2005, que era ascendente, en 2011 y 2012 se ha notado la virulencia de la crisis.

**¿Qué acciones se están desarrollando para combatir la crisis?** Continuamos con una actividad de promoción muy sólida. En los próximos tres años haremos hincapié en la comercialización provincial del producto para, una vez consolidada, acometer la recuperación del mercado nacional e internacional.

**¿Qué fortalezas tiene la DOP?** Un producto de excelente calidad y un sector que está acometiendo importantes cambios en su estructura de producción para generar mayor eficiencia y diversidad.



# fotocasa.es

la web  
inmobiliaria  
líder  
en España

Descárgate nuestras aplicaciones:



Portal líder según OJD y comScore (datos septiembre 2012).



La Taberna Salinas es un referente en el sector culinario de Córdoba capital, con muchos años de historia.

TABERNA SALINAS

## El mapa de la variedad y el gusto

Una explosión de sabores es lo que cualquier visitante puede experimentar si decide viajar por los múltiples municipios de Córdoba. La variedad y riqueza gastronómica está asegurada

El turismo gastronómico es un gran atractivo de la provincia. Productos de calidad se reparten por cualquier punto cardinal de Córdoba y muchos de ellos se elaboran con una materia prima amparada bajo alguna denominación de origen.

Si un turista proveniente, por ejemplo, de Madrid decidiese hacer un recorrido gastronómico y llega en coche desde la N-420 (al noreste), se encontraría con la comarca de Los Pedroches y el Alto Guadiato. Es la zona para degustar los productos del cerdo ibérico: desde el lechoncillo frito hasta el jamón ibérico, pasando por una gran variedad de embutidos. En repostería, famosas son las flores con miel y las gachas. Un lugar ideal es el restaurante de Los Usías, en Dos Torres.

Si el turista sigue su camino hacia Córdoba capital por la N-420 llega hasta el Alto Guadalquivir, donde el ajo *sopeao*, las papas en coña y la carne de monte hacen las delicias, junto a postres como pestiños, lazos o miel.

Al coger la autovía A-4, la parada imprescindible es Córdoba capital. En taber-



El salmorejo (en primer plano) es un plato genuinamente cordobés de amplísima aceptación. T.S.

nas señeras como Salinas se deleitará con el salmorejo –una evolución del gazpacho–, hecho a base de tomate, miga de pan, aceite, sal y vinagre. Es uno de los platos genuinamente cordobeses, junto con el flamenquín: filetes de lomo con jamón serrano enrollados, de gran aceptación. El rabo de toro en salsa y el pastel cordobés, que es una torta a base de harina fina, manteca de cerdo y margarina, hacen el resto.

Al salir de Córdoba, dirección Málaga por la A-45, se abren los pueblos de campiña donde la mesa queda regada con vino de Montilla-Moriles. Las *joecas* (una especie de patatas en salsa), las gachas de mosto o las migas con chicharrones son típicos.

Más al sur, en la Subbética, no puede faltar comenzar el día con un sorbo de anís de Rute para encarar el mediodía tapeando con queso de Zuheros, *remojón* de naranjas

**El salmorejo es uno de los platos genuinos cordobeses, junto con el flamenquín**

o revueltos de collejas. El sabor final lo ponen los hojaldres, piononos o mantecados de Rute.

La última parada, antes de salir de la provincia en dirección Sevilla, es la zona oeste, donde la huerta tiene su protagonismo. Son platos típicos el gazpacho de habas secas, el lomo relleno, el revuelto de espárragos trigueros y, de postre, los merengues y variadas combinaciones con la naranja de Palma del Río.

# Siéntete como un Campeón con el polo de **JORGE LORENZO**

Ver vídeo: [20m.es/VideoPolo](http://20m.es/VideoPolo)

## Reservar tu polo es así de fácil:

### A. Llamando al **807 455 623\*** e indicando:

1. El código de tu talla

**TALLA S: 692 TALLA M: 693 TALLA L: 694 TALLA XL: 695**

2. El código del centro de recogida (más abajo tienes el listado completo de centros).

3. Recuerda indicar tu actual número de móvil para confirmarte la fecha de recogida por sms.

### B. Enviando un **SMS** al **27273** con el texto:

20MINUTOS(espacio)CODIGO DE TALLA(espacio)CODIGO CENTRO RECOGIDA

Ejemplo para reservar la talla S en el centro PCBOX de A Coruña:

20MINUTOS 692 379

Bases legales:



Consigue ahora el polo exclusivo de **JORGE LORENZO** por solo

**19,90€**

(IVA incluido y sin gastos de envío).



## CENTROS DE RECOGIDA

111 Andalucía	Córdoba	Córdoba	Camino de los Santos, 10 (BEEP)
112 Andalucía	Córdoba	Córdoba	Manuel Benítez 'El Cordobés', 2 (PCBOX)
114 Andalucía	Córdoba	Pozoblanco	José Estévez, 1. Eq mayor (BEEP)
115 Andalucía	Córdoba	Pozoblanco	Plaza Mercado de Alberto, 10 (PCCOSTE)
116 Andalucía	Córdoba	Puerto Real	Antonio Navas López, 2 (BEEP)
470 Andalucía	Granada	Baza	Enrique Enriquez, 4 Bajo (BEEP)
117 Andalucía	Granada	Granada	Pedro Antonio de Alarcón, 33 (PCBOX)
478 Andalucía	Granada	Granada	Pedro Antonio de Alarcón, 36 (BEEP)
120 Andalucía	Granada	Huixcar	Ana González, 20 (BEEP)
432 Andalucía	Málaga	Cártama	Alenda, 35 (PCCOSTE)
521 Andalucía	Málaga	Málaga	Margareta Xirgo, 0 (PCCOSTE)
134 Andalucía	Málaga	Málaga	Asargo, nº 10 (PCBOX)
506 Andalucía	Málaga	Málaga	La Hoz, 14 (PCBOX)
133 Andalucía	Málaga	Málaga	Martínez Maldonado, 3 (BEEP)
524 Andalucía	Málaga	Marbella	Ricardo Soriano, 35 (BEEP)
136 Andalucía	Málaga	Vélez-Málaga	Arroyo Honda, 40 B (Eq. Av. Naciones) (BEEP)
137 Andalucía	Sevilla	Ecija	Ronda San Agustín, s/n (BEEP)
146 Aragón	Zaragoza	Zaragoza	Calatayud San Benito, 1 (BEEP)
147 Aragón	Zaragoza	Zaragoza	Eje de los Caballeros Isabel la Católica, 4 (BEEP)
148 Aragón	Zaragoza	Zaragoza	Tarazona Sr Isidro Labrador 4 Local 4 (BEEP)
152 Aragón	Zaragoza	Zaragoza	Belgica, 15 Local (PCCOSTE)
150 Aragón	Zaragoza	Zaragoza	Corona de Aragón, 14 (PCBOX)
149 Aragón	Zaragoza	Zaragoza	Pablo Picasso, 18 (BEEP)
151 Aragón	Zaragoza	Zaragoza	Paseo María Agustín, 37 (PCBOX)
209 Castilla-León	Valladolid	Tordesillas	Plaza Pepe Zorra, 8 (BEEP)
211 Castilla-León	Valladolid	Valladolid	Hípica, 1 (PCBOX)
212 Castilla-León	Valladolid	Valladolid	Maria Escobar, 6 (PCBOX)
217 Catalunya	Barcelona	Barcelona	Passeig de l'Estació, 17 (BEEP)
219 Catalunya	Barcelona	Barcelona	Batxada de la Riera, 1 (Horita) (BEEP)
221 Catalunya	Barcelona	Barcelona	Casanova, 180 (BEEP)
227 Catalunya	Barcelona	Barcelona	Casanova, 47 (Gran Via) (PCBOX)
228 Catalunya	Barcelona	Barcelona	Maria, 227 (Segunda Familia) (PCBOX)
220 Catalunya	Barcelona	Barcelona	Paseig de Gracia, 126 (BEEP)
224 Catalunya	Barcelona	Barcelona	Pi i Suñer, 15 (BEEP)
223 Catalunya	Barcelona	Barcelona	Provença, 405 (BEEP)
480 Catalunya	Barcelona	Barcelona	Roger de Flor, 138 (BEEP)
232 Catalunya	Barcelona	Cardenera del Vallès	Prat de la Ribera, 30 (BEEP)
233 Catalunya	Barcelona	Barcelona	Comellà de Llobregat (Rubí) o Crs, 207 (BEEP)
396 Catalunya	Barcelona	Barcelona	El Prat de Llobregat Ctra. Marina, 87 (BEEP)
528 Catalunya	Barcelona	L'Hospitalet de Llobregat	General Masats, 33 (BEEP)
235 Catalunya	Barcelona	L'Hospitalet de Llobregat	Mas, 63 (BEEP)
519 Catalunya	Barcelona	Manresa	Ctra. de Vc, 76 (BEEP)
237 Catalunya	Barcelona	Manresa	Ramon Iglesias, 2 (BEEP)
238 Catalunya	Barcelona	Mataró	Lepanto, 11 (PCBOX)
239 Catalunya	Barcelona	Mataró	Verge del Pla, 6 Local 2 (BEEP)
241 Catalunya	Barcelona	Sabadell	Duran i Sanz, 3 (centro) (BEEP)
240 Catalunya	Barcelona	Sabadell	Ronda Zetzelhof, 153 (BEEP)
242 Catalunya	Barcelona	Sant Cugat del Vallès	Paseig Torre Blanca nº9-10 local 7 (PCBOX)
246 Catalunya	Barcelona	Vic	Trinyet, 2 (Costat de Banca del Passeig) (BEEP)
247 Catalunya	Barcelona	Vilanova i la Geltrú	L'Argus, 14 (BEEP)
248 Catalunya	Barcelona	Vilanova i la Geltrú	Ribera Castell, 51 (PCBOX)
282 Comunidad de Madrid	Madrid	Arcén	Avenida de la Libertad, 7 (Metrocar Puerta del Sur) (BEEP)
284 Comunidad de Madrid	Madrid	Riyo	Lirón Verde, 32 (BEEP)
450 Comunidad de Madrid	Madrid	Arganda del Rey	Avenida del Ejército, 13 (BEEP)
286 Comunidad de Madrid	Madrid	Galapagar	Plaza de la Maja, 1 (BEEP)
290 Comunidad de Madrid	Madrid	Madrid	Alcalá 414 (C. Cal Alcalá Norte) (BEEP)
505 Comunidad de Madrid	Madrid	Madrid	Alcalá, 176 (PCBOX)
291 Comunidad de Madrid	Madrid	Madrid	Avenida Ciudad de Barcelona, 110 (PCBOX)
297 Comunidad de Madrid	Madrid	Madrid	Cartagena, 115 (PCBOX)
289 Comunidad de Madrid	Madrid	Madrid	Boscos, 32 (Aluche) (BEEP)
292 Comunidad de Madrid	Madrid	Madrid	Palacio de la Frontera, 3 (PCBOX)
293 Comunidad de Madrid	Madrid	Madrid	Fontana, 80 (PCBOX)
294 Comunidad de Madrid	Madrid	Madrid	Sandoval, 12 (PCBOX)
300 Comunidad de Madrid	Madrid	Pozuelo de Alarcón	José Ferrer, 6 (PCBOX)
507 Comunidad de Madrid	Madrid	San Martín de Valdeiglesias	Manzanal, 2 (BEEP)
301 Comunidad de Madrid	Madrid	Torrejón de Ardoz	Libertad, 15 (PCBOX)
305 Comunidad de Murcia	Murcia	Cartagena	Ramon y Cajal, 15 (BEEP)
308 Comunidad de Murcia	Murcia	Jurilla	Colón, 4 (BEEP)
309 Comunidad de Murcia	Murcia	Murcia	Paseo Marqués de Comares, 38 (PCBOX)
311 Comunidad de Murcia	Murcia	Murcia	Plaza de la Paña, 5 (PCCOSTE)
310 Comunidad de Murcia	Murcia	Murcia	Ronda Norte 3 Bajo (PCBOX)
314 Comunidad de Valencia	Alicante	Alicante	Isl. 12 (PCBOX)
313 Comunidad de Valencia	Alicante	Alicante	Isabel la Católica, 30 (BEEP)
316 Comunidad de Valencia	Alicante	Alicante	Avda. Novelda, 53 (PCBOX)
317 Comunidad de Valencia	Alicante	Alicante	Isabel la Católica, 19 (PCBOX)
512 Comunidad de Valencia	Alicante	Alicante	Padre Realador de los Bos, 52 Local 8 (BEEP)
319 Comunidad de Valencia	Alicante	Berislom	Ruzafa, 20 (PCBOX)
321 Comunidad de Valencia	Alicante	Denia	Arda Marquesat, 21 Bajo (PCCOSTE)
324 Comunidad de Valencia	Alicante	Elche	Marin Luña, 35 (PCBOX)
325 Comunidad de Valencia	Alicante	Elda	Pedrito Rico, 61 (PCCOSTE)
326 Comunidad de Valencia	Alicante	Elda	Palmer Arda, Madrid 7 (PCBOX)
327 Comunidad de Valencia	Alicante	La Vila Jove	Barroquet, 13 (PCCOSTE)
328 Comunidad de Valencia	Alicante	Novelda	Arda, Constitucio, 40 (PCCOSTE)
332 Comunidad de Valencia	Alicante	Petrer	Arda, Felipe V, 22 A (PCCOSTE)
331 Comunidad de Valencia	Alicante	Playa San Juan	Arda, Fabraes C. Gal. Villanueva (El Campello) (BEEP)
523 Comunidad de Valencia	Alicante	Playa San Juan	Planes Escandroneros, 8 Local 51 (PCCOSTE)
522 Comunidad de Valencia	Alicante	Sax	Arda, Jaime I, 39 Bajo A (PCCOSTE)
333 Comunidad de Valencia	Alicante	Tonjaveja	Defuella, 6 (PCBOX)
340 Comunidad de Valencia	Valencia	Carcabent	Paseo Eugeni 2 (BEEP)
342 Comunidad de Valencia	Valencia	Carrión	Magnífico catalá, 16 (PCCOSTE)
341 Comunidad de Valencia	Valencia	Carrión	Paseig de les Germanes, 94 (PCBOX)
344 Comunidad de Valencia	Valencia	Murviel	Molino de la Luz, 6 (BEEP)
347 Comunidad de Valencia	Valencia	Puerto Sagunto	Barcelona, 6 (PCBOX)
348 Comunidad de Valencia	Valencia	Sueta	Cullera, 18 (BEEP)
449 Comunidad de Valencia	Valencia	Valencia	Archeoburgo Carlos, 83 (BEEP)
349 Comunidad de Valencia	Valencia	Valencia	Artes Graficas, 14 (PCBOX)
350 Comunidad de Valencia	Valencia	Valencia	Salamanca, 48 (PCBOX)
353 Euskadi	Bizkaia	Bilbao	Heliodoro de la Torre 4 (Benta Batzoki) (BEEP)
476 Euskadi	Bizkaia	Bilbao	Lacortada Plaza, 52 (BEEP)
438 Euskadi	Bizkaia	Ermas	Probaldea, 4 (BEEP)
357 Euskadi	Bizkaia	Gernika	Fernando de Alencas, 1 (BEEP)
358 Euskadi	Bizkaia	Getxo	Alangoberri, 4 (PCBOX)
443 Euskadi	Bizkaia	Leioa	Doctor Luis Bilbao Libero, 21 (BEEP)
442 Euskadi	Bizkaia	Leioa	Estarriba, 5 (entrada (parqueadero)) (BEEP)
379 Galicia	A Coruña	A Coruña	Gomez Zamalloa, 10 (PCBOX)
510 Galicia	A Coruña	Ferrol	Avda. de las Plaz, 6 (PCCOSTE)
525 Galicia	A Coruña	Ferrol	Regiduría Argentina 2729 (PCBOX)
381 Galicia	A Coruña	Santiago de Compostela	Avda. de Ferrol, 11 (PCBOX)
380 Galicia	A Coruña	Santiago de Compostela	Cunco Enriquez, 1 (BEEP)
388 Galicia	Porto	Porto	Santa Clara, 39 (PCBOX)
390 Galicia	Porto	Vigo	Bolivia, 3 (Zona Plaza Elíptica) (PCBOX)
391 Galicia	Porto	Vigo	Torre Alameda, 16 (PCBOX)



\*Promoción únicamente válida para Península Ibérica (Islas Canarias, Islas Baleares, Ceuta y Melilla excluidas). Para información relativa a la venta del producto, puede ponerse en contacto en el número 807 517 400. Coste de la llamada: Coste 1,21€ por minuto desde la red fija y de 1,58€ por minuto desde la red móvil, impuestos incluidos. De lunes a domingo de 0 a 24 horas. El coste del mensaje: 1,45€ IVA incluido. Servicio prestado por SMART CENTER PHONE S.L. C/fortuny, 51, 28010 Madrid. Teléfono de atención al cliente: 902 091 539. sms@sphone.es

# Tejedores de la economía

CajaSur sigue creciendo con criterios de máxima prudencia. Su Fundación destina 9,2 millones al año a obra social y cultural, además de atender centros de educación especial



CajaSur dedica gran parte de su actividad a su Fundación Social y Cultural.

CAJASUR

La entidad financiera CajaSur está ligada a la realidad y a la historia cordobesas. Tras dos años de andadura junto a la BBK, y con la integración en el grupo Kutxabank, avanza en la senda del crecimiento junto a una Fundación que destina 9,2 millones de euros anuales en acciones educativas, sociales y culturales, al tiempo que ofrece financiación en condiciones favorables y asesoramiento a jóvenes emprendedores.

La actividad diaria de la Fundación CajaSur está muy centrada en la labor social y cultural, mediante el apoyo a proyectos de diversa índole, como la reciente puesta en marcha de *Ecoqueremos*: una cooperativa para el reciclaje de aceite usado con ocho empleados, de los que cinco son discapacitados.

Junto a *Ecoqueremos*, son innumerables los colectivos sociales que se ven beneficiados por la acción de la Fundación CajaSur: el Banco de Alimentos, la Asociación de Parkinson de Córdoba, la Asociación de Esclerosis Múltiple y el Proyecto Hombre, entre otros.

Dentro de su acción cultural, el Palacio de Viana ha sido la gran apuesta en 2012, y en la primera fase del proyecto *Viana. Puerta de los Patios de Córdoba* se ha invertido cerca de medio millón de euros. La actividad cultural propia ha mantenido ciclos de conciertos (*Viana* y *La Magdalena*), además de teatro y exposiciones.

La educación es otro pilar primordial para CajaSur y su Fundación. Además de reorganizar los centros de educación especial



## A LOS EMPRENDEDORES

CajaSur, en su decidida apuesta por la creación de empleo, ha puesto en marcha el programa *Emprendizaje* para el fomento del autoempleo entre los jóvenes mediante una línea de crédito en condiciones ventajosas de 800.000 euros. El objetivo es conceder a nuevos empresarios, menores de 40 años, préstamos que no superen los 18.000 euros, con un interés ventajoso los primeros 2 años. A la ayuda financiera se une el asesoramiento y el servicio de acompañamiento, con la intención de potenciar iniciativas viables, sostenibles y originales. En la presentación, el presidente de CajaSur, José Carlos Pla, dijo que la entidad daba un paso más en la apuesta de su Fundación por el desarrollo del tejido social y económico del territorio de actuación de CajaSur.

de su propiedad, los cuales gestionan un presupuesto de 786.000 euros, la Fundación ha llegado a un acuerdo, por un importe cercano a los 140.000 euros, con las universidades de Córdoba, Jaén y ETEA para que los estudiantes, mediante becas profesionales, tengan su primer contacto con el mundo laboral.

CajaSur ha vuelto a ser líder en la tramitación de las ayudas PAC, lo que demuestra la confianza depositada por los profesionales del agro en la entidad. También ha continuado con el apoyo a los Grupos de Desarrollo Rural y las pymes.

En el apartado económico, registró en septiembre un beneficio de 2,4 millones, lo que confirma su crecimiento, manteniendo criterios de máxima cautela a la hora de dotar provisiones.



Las fábricas de muebles, un sector que quiere abrirse al exterior, se extienden por municipios como Lucena.



UNEMAC

# La madera se abre al comercio exterior

La fabricación de muebles es una parte importante de la economía cordobesa. El sector también sufre la crisis, pero no se olvida de innovar y abrir mercados en el extranjero

**E**l sector de la madera y el mueble tiene una importancia crucial en la provincia de Córdoba, y en especial en núcleos de población como Lucena. A pesar de la crisis de la construcción, que ha terminado por arrastrar a este sector, los empresarios ven en el comercio exterior una salida a la situación.

Con cerca de un millar de empresas cordobesas y más de 4.000 empleos directos, la provincia es la segunda en importancia tras Sevilla, y además acoge la sede del Centro Tecnológico del Mueble (CITMA), el Consorcio Escuela de la Madera (CEMER) y la recién creada Asociación de Clusters y Empresas de la Madera, el Mueble y Afines de Andalucía.

A pesar de la caída de las ventas –superiores al 40% en 2011–, la actividad exportadora se antoja fundamental, ya que el año pasado reportó un volumen de negocio de 1,6 millones de euros. Los principales países atraídos por la fabricación en madera son Portugal, el Reino Unido, Francia y Marruecos. Su interés comercial se centra en productos relacionados con la tonelería (barriles, cubas o tinas), los tableros de partículas o las piezas de carpintería.

El comercio nacional sigue decreciendo, con un descenso de casi un 35% en el úl-

timo año, lo que ha llevado al cierre paulatino de empresas madereras y a la pérdida de puestos de trabajo.

La madera que más se trabaja en Córdoba es la de pino en todas sus variantes. En subsectores como el de cocina, baño y oficina se utilizan básicamente tableros derivados de la madera, como el aglomerado y el tablero de fibra de media densidad, según apunta la gerente del CITMA, Vanesa Montes.

La madera de pino es la que proporciona la mejor aceptación de los tratamientos necesarios para durar. Además, se impregna fácilmente, es un recurso abundante, ofrece buenos niveles de resistencia mecánica y es fácilmente transformable.

La madera del olivo tiene también su protagonismo en Córdoba, dada su amplia presencia en la zona de producción. Es de color ocre o marrón, con vetas más oscuras e irregulares que forman dibujos muy atractivos. Tiene un tacto sedoso, gran dureza, durabilidad, homogeneidad y, si su secado no es excesivo, plasticidad, por lo que se usa para fabricar astiles de hachas y azadas.

Esta madera se seca lentamente y tiene una cierta tendencia a agrietarse; difícil de aserrar, aunque se trabaja bien, obtiene acabados muy lisos y pulidos, admitiendo bien los tintes, por lo que es uno de los objetos de deseo del sector del mueble.

La madera y el mueble son pasado, presente y futuro en Córdoba; un sector con posibilidades que quiere crecer unido bajo el paraguas de la Unión de Empresarios de la Madera de Córdoba.

## VANESA MONTES

GERENTE DEL CITMA

### «El negocio está en los países más lejanos»



**¿En qué situación se encuentra el sector?** Vive uno de sus peores momentos. Empresas relevantes se están viendo obligadas a entrar en concurso, con la consiguiente pérdida de empleos. La falta de financiación y liquidez y la bajada de consumo son los motivos. Hay que reconocer a las empresas que continúan con actividad a pesar de las dificultades.

**¿Dónde hay oportunidades de negocio?** Actualmente, los mercados o países más lejanos son los que ofrecen mayores oportunidades de negocio. Solo unas pocas empresas exportan a esas zonas.

**¿Qué importancia tiene la I+D+i?** Es fundamental para desarrollar nuevos productos, la mejora de los existentes o el ahorro de costes. Una correcta gestión de la innovación contribuye a la buena marcha de la empresa.



La investigación está presente día a día en los campus de la Universidad de Córdoba. uco

## Universidad con vocación científica

La Universidad de Córdoba es referente en el sector agroalimentario y biomédico gracias al ceiA3 y al IMIBIC

La enseñanza tiene un papel primordial en Córdoba a manos de la Universidad de Córdoba (UCO), una institución universitaria que fue fundada como tal en 1972, aunque cuenta con más de dos siglos de historia. Fue a finales del siglo XIX cuando comenzó a funcionar la Universidad Libre de Córdoba y con el paso de los años los estudios de Veterinaria adquirieron un gran prestigio nacional, que hoy día sigue teniendo. La UCO ha ido floreciendo curso tras curso y actualmente ofrece 30 grados, 13 licenciaturas e ingenierías de segundo ciclo, prácticamente en todos los ámbitos, y 36 másteres.

No obstante, como recuerda el vicerrector de Coordinación, Estudiantes y Cultura de la universidad, Manuel Torres, la Universidad de Córdoba tiene una acreditada especialización en el campo agroalimentario (Veterinaria, Agrónomos, Ciencias Ambientales, Cien-



### MANUEL TORRES

VICERRECTOR DE COORDINACIÓN, ESTUDIANTES Y CULTURA DE LA UCO

### «DESTACA LA CAPACIDAD INVESTIGADORA»

**¿Qué ha supuesto conseguir el ceiA3?** El reconocimiento de la calidad de esa investigación y de su capacidad de liderazgo en un ámbito estratégico, que tiene además un gran potencial económico y de proyección internacional. Por otra parte, el trabajo en equipo y la incorporación al proyecto de empresas de primera línea lo fortalece día a día. Gracias a ello, el ceiA3 está sobrellevando los problemas de su escasa financiación.

**¿Qué fortalezas destacaría de la UCO?** La capacidad investigadora que sirve de base a una formación de calidad, el equilibrio entre las tres áreas en que se estructura su campus, la Agroalimentaria Científica y Técnica, la de Ciencias de la Salud y la de Humanidades y Ciencias Jurídicas y Sociales, su buen equipamiento y su buena proyección internacional.

cia y Tecnología de los Alimentos, Enología...) y medioambiental, así como en Biomedicina. También es importante la rama en Humanidades, como corresponde a una ciudad con un gran Patrimonio Cultural e Histórico.

Por sus aulas pasan todos los días 15.660 alumnos que son atendidos por una plantilla de 1.429 profesores repartidos entre los diferentes campus con los que cuenta la institución universitaria. De ellos, destaca el campus de Rabanales, a 3 kilómetros de Córdoba capital, comunicado por carretera y ferrocarril. En este campus se ubican varias facultades, como la de Veterinaria, la Escuela Técnica Superior de Ingenieros Agrónomos y de Montes (ETSIAM), la Facultad de Ciencias, la Escuela Politécnica Superior (EPS) y la titulación de Traducción e Interpretación de la Facultad de Filosofía y Letras.

# 30

**GRADOS, 13 LICENCIATURAS**

y 36 másteres es la oferta de formación que actualmente mantiene la UCO

La investigación es uno de los ejes sobre los que pivota el día a día de la UCO y principalmente en el ámbito agroalimentario tras la consecución del campus de excelencia internacional ceiA3. La llegada del ceiA3 ha supuesto un revulsivo para la UCO, ya que es el único campus con estas características de España y en él se integran las universidades de Almería, Cádiz, Huelva y Jaén.

A esta calidad investigadora se suma el campo de la Biomedicina a través del Instituto Maimónides de Investigación Biomédica (IMIBIC), referente en el sector.

# La atracción cordobesa

La celebración de congresos y ferias sectoriales tienen especial protagonismo en Córdoba por su situación estratégica y gracias a la conexión del Tren de Alta Velocidad

La celebración de jornadas y congresos atrae cada año a Córdoba a miles de personas de sectores muy específicos que debaten y exponen sobre los más diversos asuntos. La ciudad les brinda una oportunidad única para conocer de paso su riqueza monumental y gastronómica.

La llegada del AVE en 1992 hizo que Córdoba se convirtiese en lugar estratégico de reuniones –a caballo entre Sevilla y Madrid–, lo que supuso un impulso para este turismo congresual, que se ha afianzado con el paso de los años. En 2011 se celebraron 82 reuniones, de las que 34 fueron congresos, 11 convenciones y 37 jornadas. Estas citas atrajeron un total de 16.814 delegados, representando un pequeño incremento con respecto al año 2010 y una disminución apreciable frente a los 20.056 que se dieron cita en 2009.

A pesar de esa disminución en los últimos dos años, uno de los apartados más interesantes que arrojan los datos es el volumen de negocio que reportan a la ciudad. Así, en 2011 el impacto directo en la economía local fue de 10 millones de euros. No

**En Córdoba, en 2011, se celebraron 34 congresos, 37 jornadas y 11 convenciones**

obstante, es más difícil calcular el impacto indirecto, ya que son muchas las variables que influyen en él, según apunta el presidente de la Federación Española de Empresas Organizadoras de Congresos, Vicente Serrano.

Por sectores, la capital atrae a la mayoría de estos congresos y convenciones mientras que las jornadas se distribuyeron casi equitativamente entre Córdoba y el resto de la provincia.

La principal sede con la que cuenta Córdoba es el Palacio de Congresos, junto a la Mezquita-Catedral, cuyo plenario tiene capacidad para 540 personas. Además, cuenta con varias salas, como la Averroes, Hernán Ruiz o Luis de Góngora, para la celebración de reuniones más reducidas.

La necesidad de una nueva infraestructura congresual en otra zona de la ciudad o la remodelación de la actual es uno de los debates locales que no se han resuelto por el momento. La última opción propuesta por el Ayuntamiento es la adaptación del pabellón de CajaSur en el Parque Joyero, un asunto sobre el que se centra ahora este sector.



El impacto directo de este sector en la economía local fue de 10 millones de euros en 2011.

PABLO CRUZ

## VICENTE SERRANO GUTIÉRREZ

PRESIDENTE DE LA FEDERACIÓN ESPAÑOLA DE EMPRESAS ORGANIZADORAS DE CONGRESOS

**«La fortaleza de Córdoba es su situación estratégica»**



¿Cuáles son los congresos más relevantes que ha recibido

**Córdoba?** Córdoba es una ciudad muy atractiva para la organización de todo tipo de congresos. Destacaría el Congreso de Oftalmología, que contó con cerca de 2.000 delegados, y el Congreso del Comité Español de Iluminación, al que asistieron 1.000 congresistas.

¿Qué fortalezas tiene Córdoba en el sector? La situación estratégica, pues estamos muy bien comunicados con el resto del país. La marca Córdoba aporta un valor añadido y diferenciador al ser Patrimonio de la Humanidad.

¿Los retos para el futuro? Sin lugar a dudas, contar con un mayor aforo en el Palacio de Congresos actual o en el que se remodele, para poder competir con otras ciudades.



Festival de los Patios y las Cruces, una de las muestras más vistosas de la tradición cultural popular de la capital cordobesa.

AYTO. CÓRDOBA/PATRONATO TURISMO

## Espacios de música, color y costumbres

Córdoba bebe de la cultura e idiosincrasia andaluza en cada rincón. Entre las fiestas, sin duda alguna, la de los Patios, nombrada el pasado 6 de diciembre Patrimonio Inmaterial de la Humanidad

Si hay una fiesta en Córdoba que merece especial mención, esa es la de los patios. El pasado 6 de diciembre fueron designados por la Unesco como Patrimonio Inmaterial de la Humanidad, un galardón que se une al reconocimiento popular con el que ya cuentan. Miles de turistas atestan en mayo los patios, encalados de blanco y repletos de geranios, claveles y gitanillas, siendo testigos de esta forma de convivencia sana entre las familias.

No obstante, el calendario festivo es amplio y variado, con fiestas y costumbres que tienen lugar en primavera y verano. Con raigambre andaluza y flamenca, Córdoba esconde a cada rincón romerías, ferias y tradiciones populares con particularidades que llaman la atención. El ocio y la tradición se dan la mano en Córdoba capital. Miles de turistas acuden para ser testigos de su Semana Santa y de algunos de los pasos de sus 37 hermandades.

El mes de mayo, no obstante, es el de principal actividad y comienza con la celebración de las cruces. En esta fiesta, numerosos colectivos sociales adornan cruces con claveles rojos por diferentes plazas y en-



claves. El siguiente atractivo es el ya mencionado Festival y Concurso de Los Patios que se celebra dentro de la primera quincena del mes y finalmente la celebración de la Feria de Nuestra Señora de la Salud. Cordobeses y visitantes se entregan al ocio en algunas de las múltiples casetas instaladas en El Arenal. Festividades como la Fuentana o San Rafael también están marcadas en rojo en el calendario de la capital.

La provincia alberga atractivos como la Semana Santa de Baena, Puente Genil o Montoro; numerosas romerías, destacando la Virgen de Araceli de Lucena, y las ferias de cada municipio.

Entre las curiosidades, la pequeña localidad de Obejo acoge en julio la Danza de las Espadas, en la que un grupo de danzantes simulan ahorcar al maestro de danza con espadas de hierro.

Los Piostros de Pedroche, con peculiares trajes de jinete y amazona para montar a caballo en la romería de la Virgen de Piedrasantas, o las cruces del pueblo de Añora, de blanco inmaculado, son otras representaciones del arte popular cordobés que además se han ganado la Declaración de Interés Turístico.



Ferias, fiestas, S. Santa y romerías forman la tradición más arraigada de Córdoba. AYTO. CÓRDOBA/PATRONATO TURISMO



# AGENDA

## CULTURAL

14 DE DICIEMBRE - 5 DE ENERO

### DICIEMBRE

#### HASTA EL 6 DE ENERO

**PARA NIÑOS.** La pista de hielo y el parque infantil de ocio que se inauguraron el día 1 estarán abiertos en horario ininterrumpido hasta el 6 de enero del próximo año. ● Plaza de las Tres Culturas.

#### VIERNES 14



**PETER PAN ON ICE.** Musical sobre hielo en versión actualizada del clásico de J.M. Barrie. Canciones en vivo, música original y efectos especiales. Hasta el día 16. ● Palacio de Deportes Vistalegre. Viernes y sábado, a las 19.30 h.; domingo, a las 17 h.

**BELÉN VIVIENTE.** Organizado por la Asociación de empresarios de la Judería y Concejalía de Turismo. Hasta el 30 de diciembre. ● Palacio de Congresos. C/ Torrijos.

**CONCIERTO.** Actuación de la Banda sinfónica del Real Círculo de la Amistad, bajo la dirección de Juan Manuel Morat Pomar. ● Teatro Góngora. 20.30h. Entradas: 5 euros.

**TEATRO.** Representación de *Madame Bovary*, de Gustave Flaubert. ● Gran Teatro. 20.30h. Viernes 14 y sábado 15. Entradas: de 10 a 24 euros.

**NAVIDAD CON MÚSICA.** Actuaciones del coro de campanilleros Jara y Ganito y del Contrapunto Ensemble. ● Capilla de la Residencia de San Rafael (Hermanas Ancianos Desamparados). Horario: 18 h.

**VIVE VIANA.** Taller familiar organizado por la Fundación CajaSur: *¡Alfareros por un día!* Se trata de una visita teatralizada, un paseo por el Palacio de Viana para descubrir objetos cerámicos. Se conocerá a un alfarero y los asistentes realizarán, decorarán y se lle-



### NAVIDAD EN LOS PATIOS DE CÓRDOBA

Los patios vuelven a abrir sus puertas para compartir antiguas tradiciones. El programa, en su séptima edición, se basa en valores intangibles: convivencia, generosidad, estética, tradición... Especialmente decorados para la Navidad, hay actuaciones de coros programados y de visitantes espontáneos. (De 19 de diciembre a 4 de enero. Horario: de 18 a 21h. Cerrados el 24, 25, 31 de diciembre y 1 de enero).



#### EVA'S SHOW

Las vicisitudes de Eva y dos amigas a lo largo de una noche en la ciudad. A partir de aquí las tres mujeres comenzarán un viaje marcado con tono de cabaret donde dos ángeles/maestros de ceremonia interpretarán a todos los personajes con los que las chicas se tropiecen esa noche. Compañía de Bramant Teatre. Teatro Avanti. Sábado 15, 21 h.; domingo, 20 h. 8 euros. Adulto.

varán a casa su propio objeto. ● Palacio de Viana. Plaza de Don Gome, s/n. Córdoba. A las 12 h. Entrada: 6 € descuento del 50% para clientes de CajaSur. Edad recomendada: de 5 a 12 años.

#### SÁBADO 15

**NAVIDAD CON MÚSICA.** Concierto y villancicos Coaro. ● Puerta del Puente. 13h.

**NAVIDAD CON MÚSICA.** Concierto del coro Yerbabuena. ● Plaza del Realejo. 15h.

**NAVIDAD CON MÚSICA.** Espectáculo de la compañía Luna Teatro: *Cienicienta y las zapatillas de cristal*. ● Teatro Góngora. 19h. Entradas: 6 euros.

#### DOMINGO 16

«¡QUE SUENEN CON ALEGRÍA!». Concierto de Navidad. Solistas Is-



mael Jordi, Manuel Lombo, Jesús Méndez. Idea original: Juan Pedro Aladro y Francisco López. ● Gran Teatro. 20 h. De 22 a 38 euros.

#### LUNES 17

**VILLANCICOS.** Muestra escolar de villancicos, organizada por la Concejalía de Educación e Infancia. Hasta el lunes 21 de diciembre. ● Palacio de Viana. De 10 a 12.30h. .

## MIÉRCOLES 19

**CULTURA EN RED.** Concierto de Navidad. Orquesta joven del conservatorio y escolanías de la Paz y Esperanza, San Juan de la Cruz y Santísima Trinidad. ● Oratorio de San Felipe Neri. 19.30h.

## JUEVES 20

**CONCIERTO EXTRAORDINARIO DE NAVIDAD.** Novena Sinfonía de Beethoven por la Orquesta de Córdoba y el Coro Opera de Córdoba. ● Gran Teatro. 20.30h. Jueves 20 y viernes 21.

## VIERNES 21

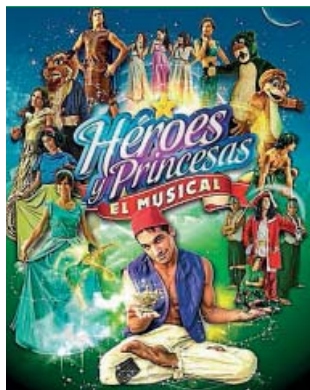
**CAMPANILLEROS Y ZAMBOMBAS.** Participan, entre otros, Los mochileros de Gaena, La zambomba de Almedinilla y los mochileros de Palomares. ● De Belén municipal a Belén diputación. A partir de las 18h.

**ACTO SOLIDARIO.** Acto solidario *Un kilo o un juguete*, organizado por la Diputación provincial. Habrá una chocolatada y degustación de productos navideños, con los villancicos tradicionales de los mochileros y aguileros de la provincia. ● Diputación de Córdoba. 21h.

**LOS COROS CANTAN.** VI edición de *Los coros cantan a la Navidad*. Participan, por las tardes, los Coros Amigos de San Lorenzo, Sol y Luna, Volver a empezar, Nuevo Amanecer de Fátima, Amigos club Vistasiera, Yerbabuena y Cantares, entre otros. Tendillas, Gondomar, Bulevar Gran Capitán, Ronda Tejares, Cruz Conde, regresando a Tendillas. ● Del 21 al 23 y del 26 al 29 de diciembre, en horario de tarde.

## SÁBADO 22

**NAVIDAD CON MÚSICA.** Concierto *Fernando de las Infantas*,



JUEVES 27

## 'HÉROES Y PRINCESAS'

Un viaje musical a través de los cuentos más conocidos de la literatura infantil: *Peter Pan y Campanilla, Aladín, El Libro de la Selva, Hércules, La Bella y la Bestia, La Sirenita...*. ● Gran Teatro. 19.30h. Entradas: 7 a 18 euros.

organizado por la Concejalía de Cultura. ● Basílica de San Pedro. 20.30h.

**GALA FLAMENCA.** Gala flamenca de Navidad organizada por la Cátedra de Flamencología de la Universidad de Córdoba. Se podrá acceder únicamente por invitación. ● Gran Teatro. 21h.

**CONCIERTO.** Concierto del coro Ziryab: Rock & Choir. Temas clásicos del pop y del rock de las décadas de los sesenta y setenta para banda de rock y coro. ● Teatro Góngora. 20.30h. Entradas: 7 euros.

## DOMINGO 23

**NAVIDAD CON MÚSICA.** Actuación de los Grupos de danza San Rafael y la rondalla Alcaria de Al-



FOTO: RODRIGUEZ SERRANO

## SÁBADO 5 DE ENERO

## GRAN CABALGATA DE LOS REYES MAGOS

**El gran desfile que encandilará a los niños cordobeses. Saldrá a las 17h. de la Plaza Santa Teresa, y su final está previsto sobre las 21,30h. en la Avda. de Barcelona. Recorrerá la avenida de Cádiz, plaza de Andalucía, Puente de San Rafael, avenida del Corregidor, avenida Conde de Vallellano, paseo de La Victoria, ronda de Los Tejares, plaza de Colón, avenida de Los Molinos, avenida de Las Ollerías, ronda del Marubial, plaza del Cristo de Gracia y avenida Barcelona.**

caracejos. Organiza la Concejalía de Cultura. ● Plaza de Cañero. 13h.

## VIERNES 28

**CICLO CIRCOMANÍA 12.** Primera representación, dentro del ciclo Circomanía 12, de la obra *Qué raro... ¿verdad?*, de la compañía Infundibles, de Sevilla. Apto para todos los públicos. ● Play Teatro Avanti. 19h. Entradas: adultos, 6 euros; niños: 5 euros.

**CONCIERTO.** Actuación de la orquesta Presjovem. ● Teatro Góngora. 20.30h.

## SÁBADO 29

**CICLO CIRCOMANÍA 12.** Representación de *Cubo al cubo*, de la compañía Mud' Arte, de Granada. Para todos los públicos. Hasta el domingo 30. ● Play Teatro Avanti. 19h. Entradas: adultos, 6 euros; niños: 5 euros.

## DOMINGO 30

**DESFILE DEL CARTERO REAL.** Recorrerá las calles del centro comercial de la ciudad, con salida desde el Ayuntamiento y llegada al Palacio de Congresos. Está organizado por la Concejalía de Cultura. ● Ayuntamiento. 18h.

**CICLO CIRCOMANÍA 12.** Representación de *Heavy*, de la compañía Producciones Avanti, de Córdoba. Para todos los públicos. Hasta el domingo 30. ● Play Teatro Avanti. 19h. Entradas: adultos, 6 euros; niños: 5 euros.

## ENERO

## MARTES 1 / MIÉRCOLES 2

**CONCIERTO DE AÑO NUEVO.** A cargo de la Orquesta de Córdoba, y organizado por el IMAE Gran Teatro. ● Gran Teatro. 20.30h.

## LUNES 31

## FIESTA INFANTIL FIN DE AÑO

Organizada por la Concejalía de Fiestas y Tradiciones Populares, la Plaza de las Tendillas acoge, durante todo el día y parte de la noche mágica, diversos eventos y atracciones pensados para los pequeños. Durante la mañana habrá montado un parque infantil de hinchables: casita de árboles, barco pirata con tobogán, circuito de cars, Bug-Bunny, ... También, un pasacalles infantil y un espectáculo lleno de juegos, historietas, trabalenguas, adivinanzas y canciones. Ya por la noche, se celebrará la gran fiesta-espectáculo, en el mismo lugar, para dar la bienvenida a 2013. Presentará Jose House, acompañado de Gema Carrasco, con la actuación especial del grupo Covers Rockpop. La música rendirá tributo a los años 80 y 90. Plaza de las Tendillas. ● Plaza de las Tendillas. De 23 a 2.30h, aproximadamente.



# UCO



## DOMINIO PÚBLICO

Por los 40 años de experiencia. Por la calidad acreditada en rankings de prestigio. Por la excelencia en investigación y en la docencia. Por las becas internacionales. Por los múltiples convenios con empresas para facilitarte la incorporación al mercado laboral.

Por eso, ésta es tu universidad.  
La universidad para todo el mundo.  
La pública de todas y todos.



UNIVERSIDAD DE CORDOBA  
[www.uco.es](http://www.uco.es)



 [www.facebook.com/universidadcordoba](http://www.facebook.com/universidadcordoba)  
 [www.twitter.com/Univcordoba](http://www.twitter.com/Univcordoba)  
 [www.linkedin.com/company/universidadcordoba](http://www.linkedin.com/company/universidadcordoba)



kutxabank



Somos reflejo de  
nuestra sociedad.  
Somos lo que  
respiramos: **prudencia,**  
**seriedad, cercanía**  
y **confianza.**  
También en los  
momentos difíciles.

# CajaSur avanza.

