

las guías de

20
minutos

Las Edades del Hombre, en Aranda

Arte sacro,
gastronomía y
enoturismo, en
la capital de la
Ribera del Duero

Con el patrocinio de

Bankia





EL NOMBRE DE TU VINO LO DECIDES TÚ
NOSOTROS QUEREMOS DARTE LA FINANCIACIÓN

15.000 MILLONES

PARA PYMES, AUTÓNOMOS Y PARTICULARES

En tu oficina habitual te daremos todos los detalles sobre cómo conseguir tu préstamo y la forma de personalizarlo. Para que tú solo tengas que preocuparte de lo realmente importante.

Bankia

bankia.es



Arte y tradición en el corazón de Castilla

La celebración en Aranda de Duero de *Eucharistia*, decimonovena edición de Las Edades del Hombre, que patrocina Bankia, es la excusa perfecta para acercarse a una pequeña villa castellana. Situada como cruce de caminos en el centro geográfico de la mitad norte peninsular, en sus calles esconde muchos secretos por descubrir.

La muestra de arte sacro es, de por sí, razón suficiente. Reúne entre sus dos sedes, las bellas iglesias de Santa María y San Juan, más de 120 piezas artísticas en torno a un guion que logra fusionar a la perfección obras clásicas y contemporáneas. Trabajos de Murillo, Sorolla, Gil y Diego de Siloé y Vela Zanetti conviven con piezas vanguardistas de Víctor Ochoa, Teresa Peña o Guillermo Pérez. Es también una oportunidad única para ver elementos litúrgicos que normalmente permanecen ocultos en dependencias eclesiales.

04

ENTREVISTA

Gonzalo Jiménez, secretario general de la Fundación Las Edades del Hombre

06

LAS EDADES DEL HOMBRE

Historia: 25 años fusionando fe y cultura

12

'EUCHARISTIA'

Un banquete festivo para los sentidos

35

ARANDA

Patrimonio, gastronomía y comarca

Pero visitar Aranda de Duero y quedarse solo en *Eucharistia* es dejar la labor a medias, porque *la villa que alegre Castilla* merece mucho la pena. Su rico patrimonio arquitectónico, que encabezan las citadas iglesias de San Juan y Santa María y completan San Nicolás de Bari y San Pedro Regalado; su intrincada red de bodegas subterráneas, que pone en evidencia la secular tradición vitivinícola de la localida-

dad; y sus pequeños y cuidados museos monográficos, sin olvidarse de la exquisita oferta gastronómica, justifican prolongar la estancia. Máxime si se vuelven los ojos a la comarca y se apuesta por empaparse de su riqueza etnográfica y patrimonial. ¡Que lo disfrute!

La exposición *Eucharistia* de Las Edades del Hombre se celebra, hasta el 10 de noviembre, en las iglesias de Santa María y San Juan de Aranda de Duero. www.lasedades.es

Director Asencio Escobar

Vicedirectora Virginia Pérez Alonso

Las guías son publicaciones elaboradas por el departamento de Publicaciones no Diarias de 20 minutos

Dirección Josan Contreras

Diseño David Velasco

Maquetación: Henar de Pedro

Coordinación Pilar Sanz y Ángel Petricua

Corrección Sonia Gómez

EDITA GRUPO 20 MINUTOS, S. L.

Presidente Bernt Olufsen

Vicepresidente Eduardo Díez-Hochleitner

CEO Juan Balcázar

Publicidad Hortensia Fuentes (directora general)

Operaciones Héctor María Benito

Producción y Logística Francisco F. Perea

Marketing Alfonso Pérez

TI Juanjo Alonso

Administración Luis Oñate

Recursos humanos José Alcántara

Imprime Rotocobri

20 minutos. Condesa de Venadito, 1. 28027 Madrid. Teléfono: 902 20 00 20

Depósito Legal: M-7631-2013

FOTO PORTADA: Detalle de *La recogida de 'El Maná'* (página 18).

Con el patrocinio de

Bankia



«Las Edades no son un gasto, sino más bien una inversión»

Este sacerdote arandés asumió hace algo más de dos años la Secretaría General de la Fundación Las Edades del Hombre. Desde ese puesto ha gestionado la organización de *Eucharistia*, la muestra que hasta el 10 de noviembre puede visitarse en Aranda.

¿Cuál es el secreto para que, 25 años después de su nacimiento, siga siendo un referente cultural?

En primer lugar, porque Castilla y León cuenta con uno de los patrimonios mayores y más significativos de toda Europa. Por otro lado, hablar de Las Edades es hablar de identidad castellanoleonés. Y en tercer lugar, la



El sacerdote abulense lleva dos años en la Secretaría General de la Fundación Las Edades del Hombre.

capacidad narrativa y reflexiva en torno a un hecho religioso también le ha dado continuidad. Además, se ha convertido en un fenómeno de turismo de masas y económico. Nunca se habla de gasto en Las Edades, sino de inversión.

¿Sería posible recuperar y sacar a la luz tanto patrimonio si no fuera por estas citas?

De ninguna manera. Muchas obras expuestas se hallan en lugares de acceso restringido. Son más de 4.000 las mostradas a lo largo de estas 19 ediciones y hemos restaurado prácticamente el 50%. A través de los catálogos, con los estudios de cada una de las obras, se está haciendo

también un trabajo de estudio-divulgación. Es una labor que en ninguna comunidad se realiza.

¿Qué va a encontrar el visitante de Eucharistia?

Una reflexión muy clara, sencilla y didáctica en torno a qué es la eucaristía, a través de obras de un atractivo enorme y una gran calidad artística.

¿Cuáles son las principales novedades que trae?

Este año hemos insistido en niños y jóvenes, en poner nuestro patrimonio al servicio de los más pequeños. Otras van en torno a la estética expositiva, que el visitante va a apreciar.

Han hecho una firme apuesta por fusionar arte clásico y contemporáneo, ¿qué los llevó a ello?

Llevamos tiempo intentando fomentar el arte religioso contemporáneo, no solo exponer lo ya creado, sino provocar la creación. No podemos solo conservar, divulgar y actualizar. Por ello hemos encargado a varios artistas la creación de una obra en torno a un elemento

o hecho religioso.

«Hemos restaurado casi la mitad de todas las obras que se han expuesto»

¿Qué piezas expuestas destacaría?

Las exposiciones no están orientadas a poner de manifiesto una serie de obras, sino a que contribuyan a desarrollar un relato. Pero las hay bellísimas: el Cristo Eucarístico de Juan de Juanes, el San Juan de Siloé, el Cáliz de los Condestables...

¿Se ha diluido el carácter divulgador con el éxito?

Son dos vertientes

perfectamente vinculables y compatibles. Desde la Fundación tenemos muy claro que contamos un hecho religioso, lo que no quiere decir que todo el movimiento turístico y económico que genera no sea también un factor de relevancia.

Con Eucharistia se cierra un ciclo. ¿Qué habrá a partir de esa fecha?

Hay muchas ciudades que desean acoger una exposición. De momento no tenemos creado ningún programa, haremos tres o cuatro nuevas ediciones. Pero, ahora mismo, estamos con la ilusión puesta en la preparación de la monográfica sobre Santa Teresa para 2015.



25 años de fe y cultura

El proyecto que ideó el sacerdote José Velicia festeja sus bodas de plata. Durante este cuarto de siglo ha habido 19 ediciones de Las Edades del Hombre

Las Edades del Hombre es un pan amasado por muchas manos y con mucha inteligencia, mucho cariño y mucha pasión». Con estas palabras, José Eugenio Velicia, el sacerdote vallisoletano que, junto con el periodista y escritor José Jiménez Lozano, fue su principal impulsor, definía la que se ha convertido en la muestra de arte sacro más importante del mundo. Unas palabras que, 25 años después de

que se celebrara la primera exposición, siguen cargadas de razón y vigencia si se atiende al esfuerzo común de cuantas personas se implican en sacar adelante cada nueva muestra y los resultados con los que se cierra.

Un cuarto de siglo de arduo trabajo en comunidad que ha dado como resultado 19 exposiciones en otras tantas sedes que en principio pensaban circunscribirse exclusiva-



Las colas son habituales en las Edades, como esta para ver la muestra *Monacatus*, en Oña (2012). ARCHIVO

mente a Castilla y León, pero la evolución del proyecto superó las fronteras regionales y nacionales. Esta marca cultural ha permitido sacar de templos y sacristías cuatro millares de piezas de arte sacro que, de esta manera, han brillado con luz propia ante los ojos de los más de diez millones de espectadores que se han contabilizado en las distintas convocatorias. Paralelamente, ha permitido la restauración de una veintena de inmuebles y casi dos millares de bienes muebles que han formado parte de los fondos de las exposiciones.

Pero ¿cuál fue el origen de esta iniciativa que se ha convertido no solo en referente cultural de la región más grande de Europa, Castilla y León, sino en tarjeta de presentación de sus gentes y su Iglesia? Fue la visita que el propio Velicia realizó a la exposición *Thesaurus*,

4.000

piezas de arte sacro se han expuesto en las 19 muestras de Las Edades del Hombre celebradas hasta ahora

celebrada en Barcelona (1985), la que le hizo replantearse una nueva fórmula de mostrar el arte: no siguiendo principios cronológicos, de estilo o época, sino contando una historia, en este caso, la de la relación del hombre con Dios. De vuelta a su tierra, durante un paseo por Alcazarén con Jiménez Lozano, le planteó su idea y le pidió colaboración. Había nacido Las Edades del Hombre, un proyecto al que pronto se sumaron Sebastián Battaner (responsable de la entonces Caja de Ahorros de Salamanca), el arquitecto Pablo Puento >>>

Las Edades del Hombre Los antecedentes 1988-2013

>>> y Eloísa García de Watemberg, quien en esos momentos era directora del Museo Nacional de Escultura.

Hubo que esperar a octubre de 1988 para ver materializada una idea novedosa no solo en su contenido –estilos, técnicas y épocas artísticas se mezclaban en base a un único criterio, transmitir un mensaje–, sino también en su continente: serían las hermosas catedrales de Castilla y León las que se convertirían en improvisados e impresionantes museos para dar cabida a una selección del rico patrimonio cultural de la



El Monasterio de Santa María de Valbuena es su sede permanente.

LEH

región. El primer fruto fue *El arte en la Iglesia de Castilla y León*, la exposición de algo más de dos centenares de piezas que en los escasos seis meses que estuvo abierta, en la Catedral de Valladolid, atrajo a más de un millón de visitantes.

Concebida inicialmente como una sucesión de otras tres muestras y un congreso, recogió el testigo Burgos con *Libros y documentos en la Iglesia de Castilla y León*, que entre mayo y octubre de 1990, y pese a lo específico de la temática, concitó la atención de medio millón de personas. Después, León, con *La música en la Iglesia de Castilla y León*, cita que entre octubre de 1991 y julio de 1992 recibió la visita de casi un millón de personas. Pero el punto de inflexión lo marcó Salamanca con *El contrapunto*

y *su morada*, donde se estableció un diálogo entre expresiones artísticas antiguas y contemporáneas. Los 1,3 millones de visitantes registrados durante los diez meses en que estuvo abierta (1993-1994), su éxito y el del congreso *Arte y fe*, que se celebró en paralelo, hizo plantearse la continuidad de una iniciativa que, de esta manera, ha llegado a la actualidad y trabaja ya en proyectos de futuro.

En 1995 se crea la Fundación Las Edades del Hombre, que establece su sede en la localidad vallisoletana de Valbuena de Duero, compuesta

por los dos arzobispos y los nueve obispos de las diócesis de la región, que contarían con el apoyo de la Junta de Castilla y León, entre otros colaboradores. Su objetivo era no solo impulsar la organización de las exposiciones, sino, y sobre todo, conservar, restaurar, investigar y difundir el patrimonio que tienen las 11 diócesis católicas en Castilla y León, en orden a la evangelización. Un fin en el que se tiene muy presente, además, que el patrimonio de la Iglesia

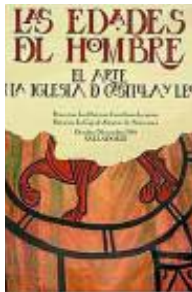
castellanoleonesa supone el 80% del total de la región y prácticamente la mitad del de toda España, lo que refleja la importancia de su conservación.

Esta nueva etapa arranca con un hito: llevar a la Catedral de Nuestra Señora, en Amberes (Bélgica), una selección de elementos iconográficos, documentales y musicales del arte religioso castellanoleonés para montar allí *Flandes y Castilla y León*, internacionalizando un proyecto que hasta entonces había sido solamente autonómico.

La ciudad de seis pisos, en El Burgo de Osma (1997), última edición de la que se responsabilizó Velicia –quien falleció poco después de su inauguración–; *Memorias y esplendores*, en Palencia (1999); *Encrucijadas*, en Astorga (2000), y *Remembranza*, en Zamora

>>>

1988-2014
LA IMAGEN
DE TODAS
SUS EDICIONES



Valladolid, 1988-89.



Burgos, 1990.



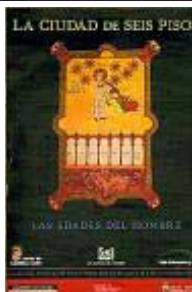
León, 1991-92.



Salamanca, 1993-94.



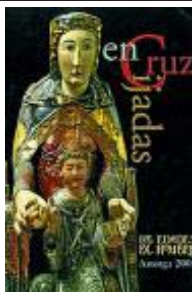
Amberes, 1995.



Soria-Osma, 1997.



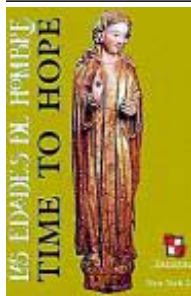
Palencia, 1999.



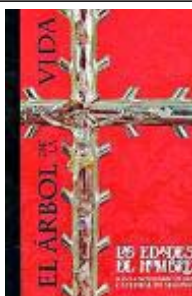
Astorga, 2000.



Zamora, 2001.



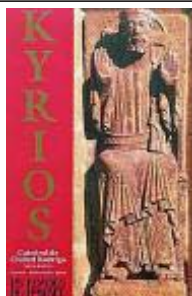
Nueva York, 2002.



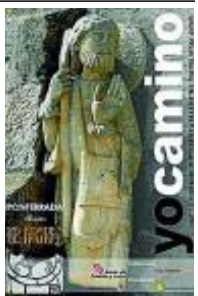
Segovia, 2003.



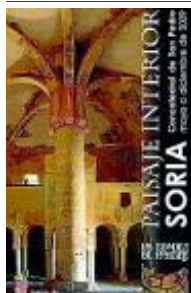
Ávila, 2004.



Ciudad Rodrigo, 2006.



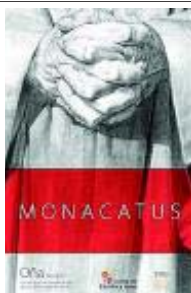
Ponferrada, 2007.



Soria, 2009.



Medina del Campo y
M. de Rioseco, 2011



Oña, 2012



Arévalo, 2013



Aranda de Duero, 2014

>>> (2001) fueron las cuatro sedes catedralicias que se convirtieron a continuación en improvisados museos antes de que Las Edades afrontara un nuevo reto internacional: viajaría a Nueva York, a la Catedral de San Juan el Divino, con *Time to hope (Tiempo para la esperanza)*, lo que permitió que cerca de 200.000 personas conocieran un centenar de piezas seleccionadas entre el ingente patrimonio castellanoleonés.

De vuelta a casa, el periplo cultural continuó por Segovia, con *El árbol de la vida* (2003); *Testigos*, en Ávila, (2004); *Kyrios*, en Ciudad

se mostraron fondos de la Fundación restaurados en los talleres de la misma), en 2011 llegó el momento de *Passio*, celebrada al alimón en las iglesias de Santiago el Real de Medina del Campo y Santiago de los Caballeros de Medina de Rioseco, ambas en Valladolid. Coincidiendo con la conmemoración del milenio de la fundación del Monasterio de San Salvador de Oña (Burgos), se celebró en esta pequeña localidad en 2012 *Monacatus*. En 2013, las iglesias de Santa María y San Martín y la Casa de Sexmos, en el municipio abulense de Arévalo,

se repartieron los fondos con que se configuró *Credo*. Y en 2014, *Eucharistia* pone término a un nuevo ciclo en Aranda de Duero.

¿Qué futuro le espera ahora a Las Edades del Hombre? De momento, ya se ha anunciado que en 2015, y coincidiendo con la celebración del quinto centenario del nacimiento de Santa Teresa de Jesús, habrá una nueva muestra monográfica en torno a la figura de esta Doctora de la Iglesia que se



Los espacios monacales se han adaptado para su nueva función.

LEH

Rodrigo (2006); *Yo, Camino*, en Ponferrada (2007), y *Paisaje interior*, en Soria (2009/2010). Doce años en los que, además, Las Edades del Hombre llegaron fuera de ciclo a la Catedral de La Almudena de Madrid, con *Inmaculada*.

Aranda completa el segundo ciclo. Con esta larga nómina de citas expositivas se dio por cerrada una primera etapa: se habían visitado las 11 diócesis castellanoleonésas. Sin embargo, una vez más, el éxito y las demandas llegadas de otras localidades –deseosas de albergar su propia muestra– hicieron replantearse el fin, y se anunció un nuevo ciclo que llega a término, precisamente, en Aranda con *Eucharistia*.

Precedida por una exposición en el propio Monasterio de Santa María de Valbuena (donde

repartirá entre dos de las localidades más vinculadas a ella, su Ávila natal y Alba de Tormes (Salamanca). Más allá de esta cita, pretendientes no le faltan, como Toro, en Zamora, o la salmantina Béjar, perteneciente a la diócesis extremeña de Plasencia. Incluso se ha empezado a hablar de una propuesta llegada del Lejano Oriente, aunque aún la Fundación no se ha pronunciado sobre nada de ello.

La decisión, en cualquier caso, seguro que sigue tomando como base esas otras palabras de José Eugenio Velicia en las que aseguraba que con Las Edades habían querido «hacer una pequeña fiesta, que la gente la encuentre hermosa, se encuentre con la belleza, que merezca la pena salir de la exposición con un deseo de vivir».

Las Edades del Hombre en Aranda de Duero

'Eucaristía' es el título de esta muestra, que se distribuye entre las iglesias de Santa María la Real y San Juan Bautista. Reúne 121 piezas estructuradas en cuatro capítulos



El Maestro de los Santos Juanes pintó *Las bodas de Caná*, ahora expuesto en el Capítulo III de *Eucaristía*.

TODAS LAS FOTOS DE LA MUESTRA HAN SIDO CEDIDAS POR LA FUNDACIÓN LAS EDADES DEL HOMBRE.

Banquete artístico y festivo

Las Edades del Hombre escoge por primera vez como tema para una de sus muestras la eucaristía, tratándola en su vertiente de ágape y de sacrificio

Bienvenido a *Eucharistia*. Pase y tome asiento, porque va a sumergirse en un banquete festivo en el que el pan, el vino y el cordero son los pilares de un menú especialmente conformado para lograr una perfecta comunión entre fe y cultura. Una muestra concebida para tratar un tema hasta ahora inédito en Las Edades del Hombre a pesar de la importancia que tiene para la fe católica: la eucaristía, que se abordará desde distintas perspectivas aunque centrándose, sobre todo, en su doble vertiente de comida festiva y sacrificio. Este tema se ha elegido teniendo muy en cuenta el lugar en el que se celebra esta muestra de arte sacro, Aranda de Duero, donde la gastronomía es una de sus principales referencias y, como se encarga de recordar la sabiduría popular desde tiempos pretéritos, es tierra de pan, vino y cordero.

Este planteamiento queda en evidencia desde el cartel elegido para anunciar la exposición. Tomando como base un dibujo a lápiz del artista riojano Eduardo Palacios, en el que quedan recogidos ya todos los elementos de cualquier ágape festivo: el pan, el vino, el agua, los platos, la servilleta... Traslada a los preparativos de una comida que recuerda que, al fin y al cabo, la eucaristía tiene su origen en este acto de convivencia. Una obra cargada además de simbolismo, donde una gota de vino que recorre la copa evoca la sangre que Cristo derramó por la salvación; el agua rememora el sacramento del Bautismo e, incluso, la tipografía se basa en las que se utilizaron en la base de la Columna de Trajano en Roma.

Estructurada en cuatro capítulos, la narrativa argumental de *Eucharistia* toma como base el guion del sacerdote abulense Juan Manuel Sánchez Caro, actual director de la Casa



19

La de Aranda de Duero es la decimonovena edición de Las Edades del Hombre y la que cierra el segundo ciclo

admirable) presenta las dimensiones esenciales de esta celebración. En total, son 121 las piezas de las más variadas técnicas y estilos artísticos las que componen los fondos de la muestra y se encargan de contar al espectador los antecedentes, la institución y las consecuencias del sacrificio eucarístico.

Contenido y continente. Como suele ser habitual en Las Edades del Hombre, su atractivo va más allá del mero contenido expositivo y se hace extensivo al continente,

de Santiago que la Universidad Pontificia de Salamanca tiene en Jerusalén. Cada uno de ellos tiene un título en latín que alude a su contenido. De esta manera, *Panis Quotidianus* (*El pan de cada día*) bucea en la vertiente más humana de la eucaristía. *Antiquum Documentum* (*El antiguo documento*) recurre a aquellos símbolos e imágenes que ya en el Antiguo Testamento apuntaban a la institución del sacramento. *Cena Novissima* trata la institución de la eucaristía en el Nuevo Testamento. Por último, *Mirabile Sacramentum* (*Sacramento*



Una muestra, dos sedes: Santa María (arriba) y San Juan se han acicalado para albergar *Eucaristía*. M. Á. MUÑOZ ROMERO

a las sedes de la muestra. En esta ocasión, *Eucaristía* permite además disfrutar de dos de los principales elementos patrimoniales de la capital ribereña, las iglesias de Santa María la Real y San Juan Bautista que, como parte esencial de esta fiesta cultural, se han acicalado durante los últimos meses. Unos arduos trabajos de restauración han convertido estos templos en un aliciente más para acudir a visitar la muestra.

Culminada la restauración exterior de Santa María hace años, los trabajos se han centrado en el interior. Pero la actuación no se ha quedado solo en el inmueble, sino que ha permitido también recuperar su retablo mayor, que había quedado relegado a la nave de la epístola tras una remodelación realizada en 1962 y ahora vuelve a lucir en todo su esplendor en el presbiterio. Respecto a San Juan, el templo que en 1473 fue sede del Concilio de Aranda, se ha sometido a un lavado de cara integral y a la imprescindible consolidación de su torre-campanario almenada, que recuerda el carácter defensivo que tuvieron en su día estas edificaciones.

1 Panis Quotidianus

El capítulo más terrenal de la muestra, a modo de introducción, destaca la base humana que tiene la eucaristía

El primero de los capítulos ocupa la nave de la epístola de Santa María. Solo el acceso a él merece ya la visita a Aranda de Duero, puesto que se hace desde la impresionante fachada-retablo del gótico isabelino de Simón de Colonia. Con él se pretende explicar la base humana de la eucaristía. Para ello se hace referencia a las circunstancias, hechos y obras comunes a las realidades humanas que están presentes también en el sacramento.

Con apenas 11 obras, se teje un hilo conductor que hace referencia a los banquetes y comidas festivas que habitualmente se celebran en el entorno mediterráneo y que, una vez más, se identifican con el sacramento del sacrificio. Pan, vino, uvas y cordero son elementos coincidentes en estos ágapes y en el sacrificio de la misa, que comienza explicándose en la muestra con este apartado. Piezas antiguas (como el fragmento de *Última Cena* del retablo de San Juan, el relieve de *El pobre Lázaro* o el óleo de *Santo Tomás en la India*) se alternan con otras más actuales (como sendos óleos del ribereño José Vela Zanetti, una obra infantil de Antonio López o el dibujo de Eduardo Palacios que ha servido como cartel de la muestra).

Una curiosidad, aunque fuera de catálogo: el recorrido comienza con la pila bautismal de la iglesia de Santa María, del siglo XIII, restaurada y reubicada para la ocasión.

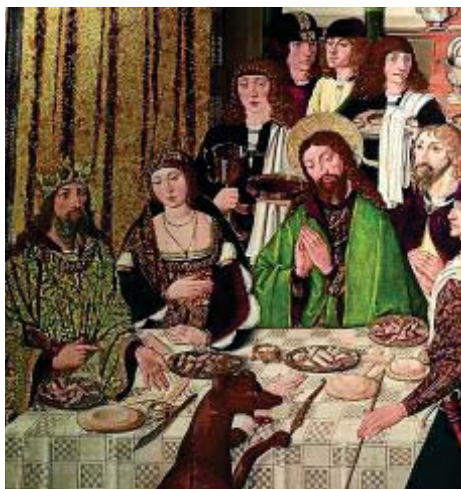
'El pobre Lázaro y el rico Epulón'

Relieve en madera policromada del siglo XVII, realizado en el taller de Manuel de Ágreda y al que más tarde dio color Andrés Carazo. Perteneció a la parroquia de Santa María y San Martín de Briviesca.





Eucaristía 1. Panis Quotidianus



'Santo Tomás en la India'

Óleo y dorado sobre tabla realizado por el Maestro de los Balbases a finales del siglo xv. Se conserva en el Museo de la Colegiata de San Cosme y San Damián de Covarrubias (Burgos).



'Fiesta y Sacrificio'

Dibujo a grafito y lápices de colores del riojano Eduardo Palacios, que se ha tomado como base para confeccionar el cartel anunciador de *Eucaristía* por su gran simbolismo.



'Última Cena'

De un antiguo retablo de la iglesia arandina de San Juan, se conserva en la actualidad en el Museo Sacro de la localidad. Realizado en el entorno de Felipe Vigarny hacia 1520.

2 Antiquum Documentum

Los personajes y hechos del Antiguo Testamento que auguran la eucaristía adquieren protagonismo en el segundo capítulo de la muestra

Todo hecho histórico de trascendencia viene precedido de unos antecedentes que permiten augurar lo que va a acontecer. Un planteamiento al que no permanece ajena la institución del sacramento de la eucaristía y, como tal, se ha querido reflejar en la muestra dedicada al mismo. Es por ello que el capítulo II, *Antiquum Documentum*, se dedica a desgarnar aquellos acontecimientos, personajes y hechos que, aunque sea veladamente, anuncian ya la celebración eucarística.

En ese sentido, los iconos han representado la muerte de Abel a manos de su hermano Caín, el sacrificio de Isaac o la ofrenda de Melquisedec. También tienen cabida en este apartado momentos como el de la caída del Maná, el milagro de Moisés cuando hizo brotar agua de la roca o la noche de la *Mimona* (la mesa festiva del último día de Pascua de los judíos marroquíes que, si bien no es equiparable a la eucaristía, sí tiene elementos coincidentes con ella). Es el espacio que la exposición ha reservado para obras clásicas como un alabastro de Gil de Siloé, tapices de la escuela de Bruselas que toman como base un cartón de Rubens, el relieve de las puertas de Santa María que representa la *Santa Cena* o un *Ecce Homo* de impresionante factura. Junto a ellos, interpretaciones modernas de estos episodios invitan al diálogo con el visitante.

Como ocurre en el capítulo I con la pila bautismal, es la oportunidad de apreciar otra de las propinas de *Eucharistia*: el retablo mayor de Santa María, que se ha restaurado y devuelto a su ubicación original en el presbiterio.



'Ecce Homo' de Gil de Siloé

Obra de un retablo plateresco de la Catedral de Palencia. Del siglo xv, es la aportación más antigua de la diócesis palentina. Extraordinario desde el punto de vista estilístico y artístico.



‘Sacrificio de Isaac’

Obra en alabastro de Cogolludo firmada por Gil de Siloé. Pequeña pieza, de apenas medio metro de altura, datada entre 1489 y 1493. Proviene de la Cartuja de Miraflores, de Burgos.



‘Abraham y Melquisedec’

Una de las seis obras cedidas por la diócesis de Salamanca a Eucharistia. Óleo sobre lienzo realizado por Mat Tys Musson en el siglo XVII que pertenece a la Universidad Pontificia de Salamanca.



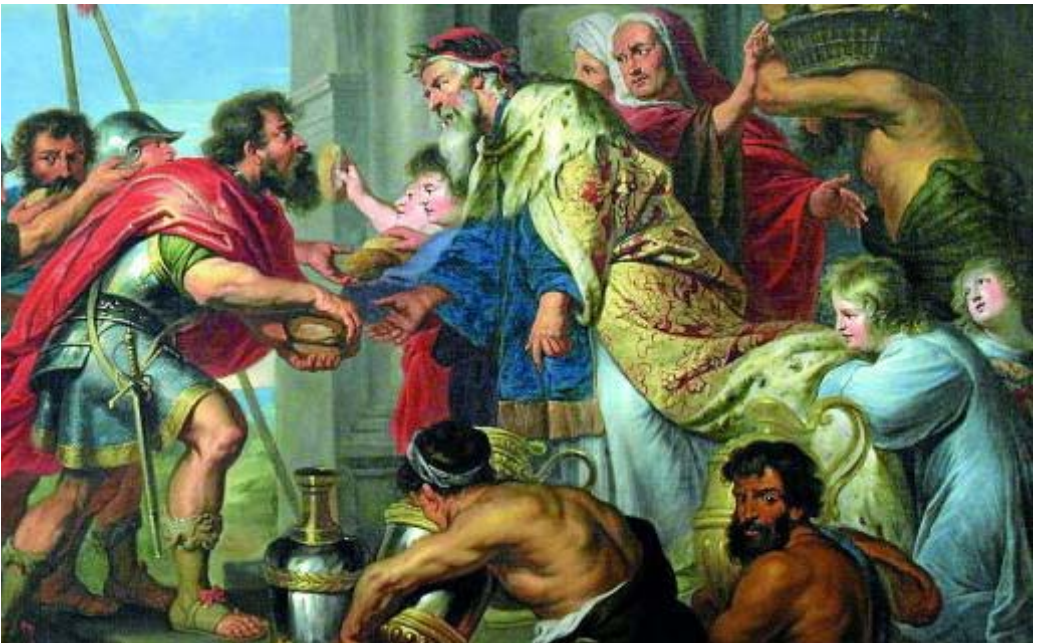
Custodia ‘Exploradores de Canaán’

Esta custodia y expositor pertenece a la Ilustre Cofradía Penitencial de Nuestra Señora de las Angustias de Valladolid. Realizada en plata en el siglo XVIII, se desconoce su autor.



La recogida de ‘El Maná’

Tapiz de lana y seda del siglo XVII que forma parte de una colección de trabajos que son copias de Rubens. De la iglesia de San Millán de la Cogolla de Oncala (Soria).



Sagrario

Pieza atribuida a Manuel Álvarez, que la habría ejecutado en madera policromada en torno a 1570-77. Perteneció a la parroquia de San Román de Villaherreros (Palencia).



‘Última Cena’

Uno de los relieves realizados en madera de nogal que decoraron las puertas de la iglesia de Santa María de Aranda de Duero. Tras su sustitución por réplicas de resina, se conserva en el Museo Sacro.

'La muerte de Abel'

Óleo sobre lienzo de autoría desconocida.
Está datado en la segunda mitad del siglo XVIII.
Su ubicación habitual es la Capilla de San Juan
de la Catedral de Valladolid.



‘Moisés haciendo brotar agua de la roca’

Óleo sobre lienzo, fechado en torno a 1700, cuya autoría se desconoce. Procede de la iglesia de Nuestra Señora de los Remedios de la capital zamorana y representa uno de los milagros de Moisés.



‘Abraham y los tres ángeles’

Tapiz originario de los Talleres de Bruselas, tejido en seda y lana en el segundo tercio del siglo xvi. Se encuentra en la Santa Iglesia Catedral de Palencia.



‘El maná’

Alegoría sobre el alimento del desierto, en templo sobre lienzo y firmada en 2013. Su autor, Luis Mayo, pinta los manteles tras un ágape festivo para evocar el maná, símbolo de la eucaristía en el Antiguo Testamento.

3 Cena Novissima

El recorrido por la iglesia de Santa María se cierra con el capítulo III. Dividido en tres subcapítulos, narra la institución de la eucaristía

Llega el momento culmen del hilo argumental de la muestra, el espacio dedicado a la institución de la eucaristía propiamente dicha. Y para narrarlo, se ha optado por dividir la sección en tres subcapítulos en los que se recogen los gestos que Jesús realizó durante su vida pública que anticipaban el sacramento, su nacimiento y la celebración de este memorial en recuerdo del sacrificio de Cristo.

Se encuentran referencias a la Sagrada Familia, a las Bodas de Caná y a los encuentros de Jesús con Marta y María o Simón *el Fariseo*. Representaciones de la Sagrada Cena de las más variadas épocas y estilos, desde el claroscuro de Bartolomé Esteban Murillo, hasta la visión vanguardista de Fernando Bellver o Teresa Peña, sin olvidarse del pequeño alabastro que recoge la entrega del pan mojado a Judas. Y para cerrar el capítulo, escenas sobre la resurrección de Cristo, la cena de Emaús, la ascensión, una escultura de San Juan Bautista de Diego de Siloé y un importante número de piezas alegóricas que resumen el sacrificio realizado y la victoria conseguida.

Al recorrer este apartado, tendremos oportunidad de contemplar la recuperada Capilla del Bautismo, donde se ha instalado el *Mantel de la Santa Cena* de Coria, Cáceres, un tejido de urdimbre de hilo de lino cuya elaboración se remonta al siglo I después de Cristo.

'Sagrada Familia con ángel músico'

Copia en óleo sobre tabla, del s. XVI, de la pieza central del tríptico de la Sagrada Familia del Maestro de Fráncfort. Desamortizada del Convento de Santa Cruz la Real de la Catedral de Segovia.





Eucaristía 3. Cena Novisima



‘Bodas de Caná’

Óleo sobre tabla del Maestro de los Santos Juanes, seguidor de Juan de Flandes y Pedro Berruguete. Está en el retablo mayor de la iglesia de San Facundo y Primitivo de Cisneros.



Cristo Salvador de Olmedo

Talla en madera policromada realizada por el escultor renacentista Vasco de la Zara en 1524. Se encuentra en la cripta de la Virgen de la Soterraña, en Olmedo (Valladolid).



‘La cena de Emaús’

Una de las obras de autor contemporáneo vivo que llega a Las Edades del Hombre. Óleo sobre tela de Antonio Guzmán (2006). Pertenece a la parroquia de San Lázaro de Palencia.



‘Santa Cena’

Una de las mejores piezas de la muestra. Pintado por Bartolomé Esteban Murillo en torno a 1650, es un óleo sobre lienzo que se encuentra en depósito en la iglesia de San Nicolás de Sevilla.



‘Última Cena’

Copia de una obra que Felipe II encargó a Tiziano para El Escorial. Se trata de un óleo sobre lienzo que se conserva en la catedral de la localidad soriana de El Burgo de Osma.



‘Multiplicación de los panes y los peces’

Relieve en madera de nogal realizado en el taller del maestro escultor renacentista Felipe Bigarny en el siglo XVI. Su ubicación habitual es la Catedral de Burgos.



‘La fuente de la vida’

Copia de una pintura de Jan van Eyck que perteneció al Monasterio de El Parral de Segovia y que se expone en el Museo del Prado. Óleo sobre tabla anónimo hecho en 1560.

Eucaristía 3. Cena Novisima



'Cena de Jesús en casa de Simón el Fariseo'

Francisco Gutiérrez Cabello es el autor de este óleo sobre lienzo, propiedad de la Colegiata de San Luis de Villagarcía de Campos (Valladolid).



'San Juan Bautista'

Escultura de madera de nogal policromada atribuida a Diego de Siloé y a León Picardo. Se considera anterior a 1523. Perteneció a la Catedral de Burgos.

'Última Cena'

Lienzo de Jusepe Leonardo del siglo xvii. Se enmarca dentro de la Escuela Madrileña. Forma parte del retablo de la parroquia de Santiago Apóstol de Cebrenos, en Ávila.



Paloma eucarística

Pieza de cobre y esmalte, datada en el primer cuarto del siglo xiii, que fue usada como sagrario. Perteneció a la Catedral del Burgo de Osma. Ya se expuso en la muestra oxamense.





EL NOMBRE LO DECIDES TÚ

NOSOTROS QUEREMOS DARTE LA FINANCIACIÓN
PARA REFORMAR SU HABITACIÓN, PARA SUS ESTUDIOS...

15.000 MILLONES

PARA PYMES, AUTÓNOMOS Y PARTICULARES

En tu oficina habitual te daremos todos los detalles sobre cómo conseguir tu préstamo y la forma de personalizarlo. Para que tú solo tengas que preocuparte de lo realmente importante.

Bankia

bankia.es

4 Mirabile Sacramentum

El capítulo final reúne más de la mitad de las piezas que componen 'Eucaristía' para explicar el significado del sacramento

Recorriendo un centenar de metros desde Santa María, se llega a la que fue la antigua parroquia de Aranda, la iglesia de San Juan, cuyo interior se ha estructurado en siete secciones para acoger más de la mitad de las obras que conforman *Eucharistia*. Son, en total, 67 piezas organizadas para transmitir el significado de la eucaristía y la variedad de perspectivas y matices que conlleva.

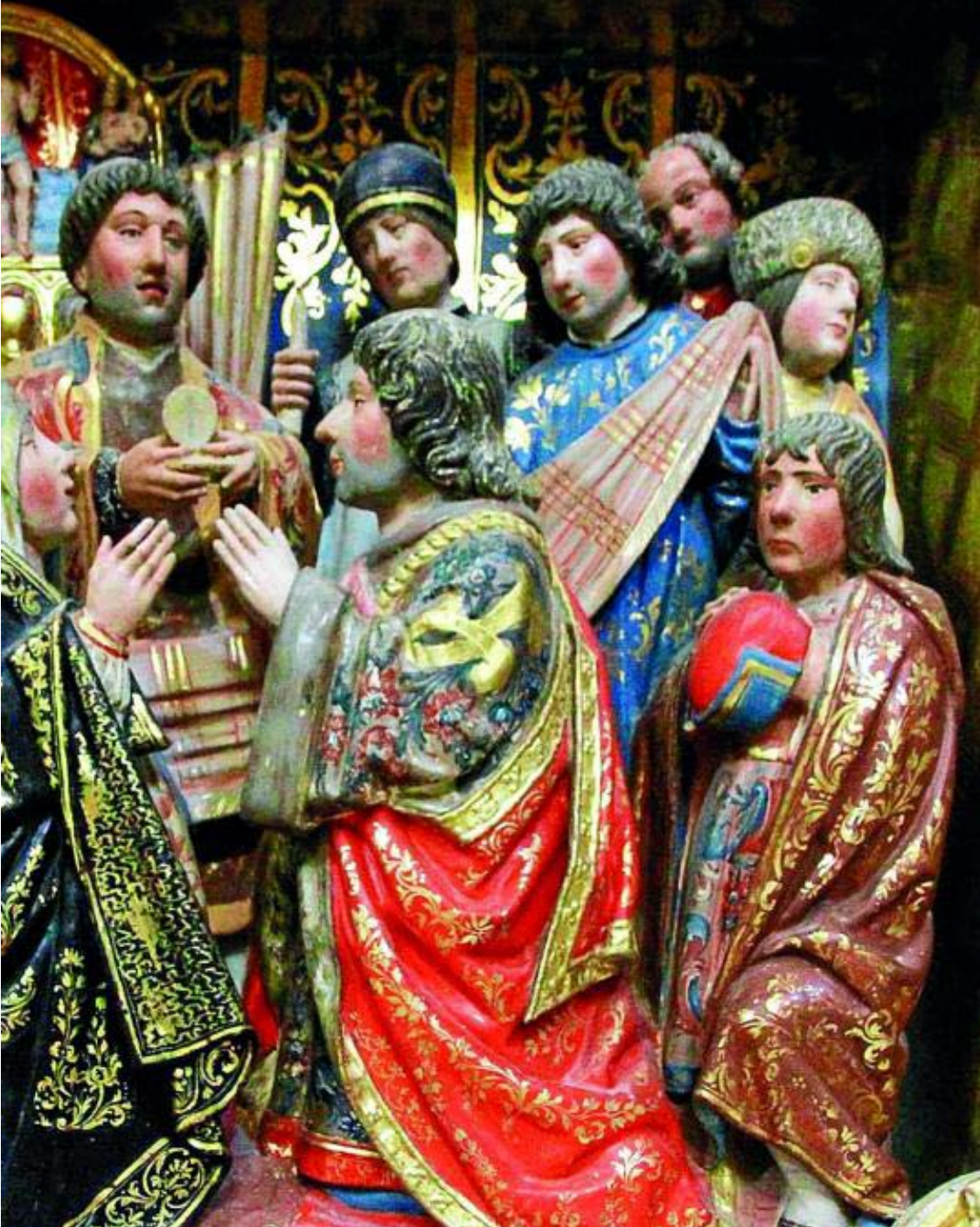
Se presenta el sacramento como *Salutare convivium* (Sagrado banquete), *In mei memoriam* (Memorial del sacrificio), *Vinculum caritatis* (Compromiso de caridad), *Corpus Christi* (Cuerpo de Cristo), *Sacrificium laudis* (Celebración de la misa), *O Salutaris Hostia* (Adoración eucarística) y *Pignus futurae gloriae* (Prenda de salvación). Pueden apreciarse cuadros de Joaquín Sorolla y Javier Ciga, la escultura de un Cristo Yacente de Pedro de Ávila o un tapiz del siglo XVI del Taller de Bruselas.

Un bosque de luz da cabida a una cuidada selección de elementos empleados durante la liturgia, desde cálices (con el de los Condestables a la cabeza) hasta cruces de altar, píxides o lipsanotecas. No hay que olvidar el alba y la casulla de San Juan de Ortega, de los siglos XI y XII, que se muestran después de haberse sometido a una minuciosa restauración.

'Comunión de San Hipólito'

Obra realizada en madera policromada por Francisco de Colonia en el s. XVI. Según los dictados renacentistas, representa a los personajes con ricas vestiduras. De la parroquia de Támara.





**'San Martín
partiendo su capa
con un pobre'**

Alejandro Carnicero ejecutó, en el siglo XVIII, esta escultura de madera policromada que habitualmente puede contemplarse en la iglesia parroquial de Cogeces de Iscar.





'San Juan de Sahagún'

Pertenciente a la iglesia del Carmen de Abajo del Convento de San Andrés de los Padres Carmelitas, en Salamanca, es un óleo sobre lienzo pintado por Claudio Coello en 1691.

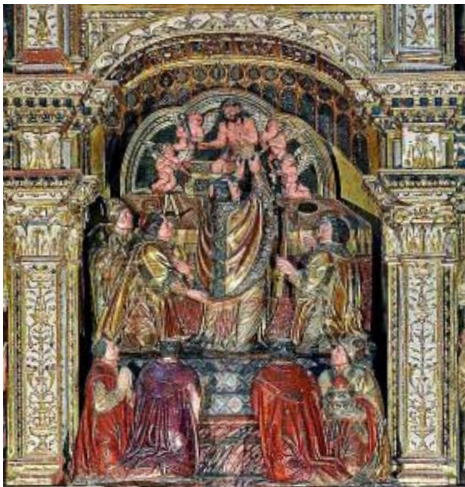
Cáliz de los Condestables

Para los organizadores, esta es la joya de *Eucaristía*. Pieza anónima de 1487, realizada en los talleres de orfebrería burgaleses en oro, piedras, perlas y esmalte. Una de las mejores obras de la Catedral de Burgos.



'Apoteosis de la eucaristía'

Realizada por Felipe Gil de Mena en la primera mitad del siglo **xvii**, toma como base los cartones de Rubens para los tapices de las Descalzas Reales. De la parroquia de San Miguel, en Valladolid.



'Misa de San Gregorio'

Pieza central del retablo de la capilla de San Gregorio de la Catedral de Palencia. Obra de Juan Ortiz el Viejo, fue realizada en madera policromada en el siglo **xvi**.



Ara de altar

Obra anónima del siglo **viii**, es la más antigua de la muestra. De piedra caliza, proviene de la ermita de las Santas Centola y Elena de Siero de Valdelateja. Se conserva en el Museo de Burgos.



Sacra de la Consagración

Habitual de Las Edades del Hombre (ha participado en otras dos ediciones), algo justificado por su gran calidad y su singularidad, se ha atribuido a Bienvenuto Cellini y es de plata.



'San Gregorio Magno'

Pieza del siglo xv, la más antigua de las aportadas por la diócesis de Salamanca. Se trata de un óleo sobre tabla de Francisco Gallego del Museo de la Catedral.



Aguamanil de Ciudad Rodrigo

Elemento litúrgico realizado en plata en su color. Repujada e incisa, es una obra que Antonio Castrejón elaboró entre 1872 y 1881. Pertenece a la Catedral de Ciudad Rodrigo.

Custodia tipo sol


Pieza anónima de bronce dorado, coral rojo y esmalte blanco, hecha en el último cuarto del siglo xvii. Del Museo Franciscano de Arte Sacro del Santuario de San Pedro de Alcántara, de Arenas de San Pedro.





Las Edades del Hombre en Aranda de Duero

**Capital de la Ribera
del Duero, tradición
y modernidad
caminan de la mano
por unas calles que
esconden tesoros
patrimoniales,
como Santa María
o las bodegas
subterráneas**



El vino es uno de los bienes más
preciados de la localidad burgalesa,
además de su rica gastronomía.

Cruce de caminos con siglos de vida

Aranda de Duero se sitúa en el corazón de la Ribera del Duero, tierra de vinos y de rica gastronomía que, sin duda alguna, han forjado no solo la trama urbanística de la ciudad, sino también el carácter y las costumbres de los arandinos. Tiene una gran tradición agrícola y vinícola que se muestra en ese tesoro escondido en sus entrañas: las bodegas subterráneas.

Sin embargo, en las últimas décadas ha crecido gracias al impulso de empresas implantadas en la ciudad, como Calidad Leche Pascual, Michelin o GlaxoSmithKline. Su privilegiada y estratégica situación geográfica ha jugado un papel determinante en el desarrollo de algunos sectores económicos. La expansión industrial de Aranda de Duero afectó la imagen de la ciudad. El importante crecimiento poblacional, registrado a mediados del siglo xx obligó a construir viviendas y aparecieron nuevos barrios de configuración moderna. No obstante, no se acabó con el casco histórico que, a día de hoy, mantiene su propia idiosincrasia. Así, industria y agricultura, modernidad y tradición se dan la mano en la villa y su centro histórico, horadado por kilómetros de galerías subterráneas, conserva el encanto de una población con historia.

Ha sido punto de encuentro, de referencia y de paso para mercaderes y viajeros. En los siglos xiv y xv se convirtió en centro económico y administrativo de la zona. Considerada villa realenga desde el siglo xiii, cuenta con un gran peso histórico y cultural del que hoy presume. En 1473 acogió el Concilio de Aranda para reformar las costumbres del clero. Además, fue morada y lugar de reposo de la realeza, como Juana de Castilla o la reina Isabel la Católica, que residió en la Casa de las Bolas durante su infancia y volvió en varias ocasiones a la localidad. En efecto, Aranda ha sido villa y corte de varios monarcas. En 1461 llegaron a ella Enrique IV y su esposa, Juana, y tras la guerra de Granada, en 1492, los Reyes Católicos la visitaron.

El aprecio de Fernando hacia Aranda era sabido y, en 1515, inauguró la fachada de Santa María.

Uno de los acontecimientos históricos más destacados fue la creación del plano de la villa de 1503, el primero que se realizaba en perspectiva y cuyo original se encuentra en el Archivo General de Simancas. Permite apreciar cómo era Aranda en aquella época, un pueblo integrado por tres culturas: cristiana, judía y musulmana. A pesar del tiempo transcurrido y los importantes cambios que se han producido en los edificios y en la muralla –hoy prácticamente desaparecida–, se conserva en cierta medida la trama urbana de la ciudad del siglo xv representada en ese plano. En la actualidad, recorriendo sus calles es posible encontrar edificios de relevante factura que cuentan con la declaración de Bien de Interés Cultural, como las iglesias de Santa María y San Juan.



El río Duero, además de darle su apellido fluvial a Aranda, cruza la ciudad de este a oeste.

1 Una ciudad para pasear

Recorrer el entramado medieval del casco histórico permite toparse con interesantes elementos patrimoniales de gran belleza y valor artístico



La joya del patrimonio arandino es la iglesia de Santa María, majestuosa en pleno casco histórico.

M. Á. MUÑOZ ROMERO

Aranda de Duero es una ciudad para pasearla y disfrutar de los rincones llenos de encanto que se descubren a cada paso. El entramado medieval de su casco antiguo invita a imaginar las historias que pudieron acontecer en sus calles y plazas, que todavía conservan el sabor de lo tradicional.

Iglesia de Santa María la Real

La joya de la villa. Es, junto a las bodegas subterráneas, la joya patrimonial de la capital ribereña. Construida entre mediados del siglo xv

y el primer tercio del xvi, los arandinos la consideran su catedral. Su silueta emerge majestuosa entre el caserío del casco histórico y su fachada meridional es uno de los mejores ejemplos del país de gótico isabelino.

Atribuida al taller de Simón de Colonia, que en aquella época se encontraba en Burgos, su espectacular fachada retablo es un compendio de historia sagrada que, en su momento, pretendió ser un libro abierto para los ribereños. Como si de un orfebre se tratara, su autor labró en la piedra, en torno a >>>



El entramado urbano del centro histórico, con calles estrechas, rememora el origen medieval de la villa ribereña que vive mirando al río. En el centro, imagen de la Casa de los Berdugo, un ejemplo de arquitectura civil del siglo xv. M. Á. MUÑOZ ROMERO

>>> la figura central, el Calvario, todo tipo de escenas: desde la Adoración de los Reyes Magos, hasta la Pasión y Gloria de Cristo. Además, en ella aparecen los escudos de Juana de Castilla y Felipe *el Hermoso*. Los Reyes Católicos financiaron su construcción y las crónicas relatan que en 1515, tras descansar en Aranda camino de Segovia, Fernando la «dejó inaugurada», por lo que el próximo año se conmemorará su quinto centenario.

Su interior guarda piezas más que interesantes, como el púlpito plateresco realizado en madera de nogal; la escalera de acceso al coro cuyas yeserías, con motivos mudéjares, son de gran belleza; o la recién restaurada pila bautismal gótica. Al entrar, no hay que olvidarse de echar un vistazo a los relieves de las puertas de Juan de Beltrán. En la actualidad son réplicas en resina para proteger los originales, afectados por el paso del tiempo y las inclemencias meteorológicas.

Iglesia de San Juan Bautista

Museo Sacro. Segundo gran ejemplo del arte gótico en la capital ribereña, destaca sobre todo su torre campanario almenada de estilo

1515

En ese año y tras haber pasado el verano en Aranda, Fernando el Católico inauguró la fachada de Santa María antes de partir a Segovia.

protagonista excepto en la Capilla de Las Calderonas, donde se puede apreciar un espléndido retablo plateresco. Albergó en 1473 el histórico Concilio de Aranda y en la actualidad, desacralizada, es el Museo de Arte Sacro y guarda obras religiosas de la comarca (como los relieves de las puertas de Santa María).

Casa de los Berdugo

Ejemplo de arquitectura civil. El monumento civil más representativo de Aranda es una muestra de la arquitectura del renacimiento castellano y evidencia los momentos de esplendor que vivió la villa cuando fue corte. La sobria fachada, realizada con trabajados

románico, que recuerda el carácter defensivo que tuvo. Interesante es también su fachada sur, nueve arquivoltas que enmarcan una escultura de San Juan Bautista atribuida a Juan de Vallejo. En su interior, el gótico es



sillares, se adorna con escudos familiares, y su interior se estructura en torno a un patio porticado con columnas de madera, cuyo centro alberga el brocal de un pozo. Cuenta la leyenda que en estas dependencias se alojó Napoleón, en noviembre de 1808, cuando iba camino de Madrid. Durmió en una cama barroca que hoy en día puede contemplarse.

Ermita de la Virgen de las Viñas

Culto a la patrona. La tradición dice que un labrador fue a trabajar su viña al monte Costaján y se encontró con la imagen de la Virgen de las Viñas. Así, se levantó esta ermita para albergar esta figura tras su hallazgo. Aunque no hay ningún dato oficial que lo avale, se cree que la pieza se encontró hacia el siglo XII, convirtiéndose desde entonces en la patrona de la villa.

La ermita aglutina en su estructura variados estilos, desde la cabecera renacentista a la nave barroca, sin olvidarse de la última remodelación, provocada por un incendio. En su interior guarda la imagen gótica de esta advocación mariana, que suele ir cubierta por ricos ropajes, en muchos casos fruto de

donaciones. A sus pies permanece el Mediquín, la figura del siglo XVII que, según la tradición, representa al galeno que atendió a la población durante una grave epidemia y posteriormente desapareció.

También merece una mención el Cristo que salvaguarda una capilla situada a la entrada de la ermita. La explanada y el paseo de la Virgen se adornan con jardines y fuentes, y allí se encuentran restos procedentes de la iglesia del desaparecido convento del Sancti Spiritus.

Rollo Jurisdiccional y Humilladero

Reminiscencias del pasado. Entre las calles arandinas se mantienen aún pequeñas piezas seculares. Es el caso del Rollo Jurisdiccional, que a principios del siglo XVI estuvo en la Plaza Mayor, como queda reflejado en el plano de 1503. En su momento representaba los valores jurisdiccionales de la villa. Aunque una discutida actuación cambió sustancialmente su apariencia, todavía se aprecia su fuste acanalado.

Con respecto al Humilladero, ubicado sobre un cruce de caminos, ha sido

Aranda de Duero Monumentos y museos

>>> sometido a actuaciones de rehabilitación. Destaca el artesonado mudéjar de su cubierta, sustentada por cuatro columnas.

Museo Casa de las Bolas

De estancia real a pinacoteca. Toma su nombre de la decoración de su fachada. Es otro edificio emblemático de Aranda de Duero, ya que a su alrededor han tenido lugar acontecimientos históricos importantes. A la entrada del museo, una placa verifica la estancia de la reina Isabel la Católica en Aranda durante unos años de su infancia. La tradición sitúa su residencia, y la de Juana de Avís (esposa de Enrique IV), en ella.



Los jardines de la Virgen de las Viñas conservan restos del convento del Sancti Spiritus. M. Á. M. R.

En la actualidad se ha convertido en el Museo Félix Cañadas, que acoge una selección de la colección pictórica que este mecenas madrileño ha cedido al Ayuntamiento de la capital ribereña.

Iglesia de San Nicolás de Bari

Ejemplo de artesonado mudéjar. Situada en el barrio de Sinovas, la iglesia de San Nicolás de Bari posee una portada románica del siglo XIII y un atrio con columnas reconstruido hace solo unos años. Su interior está organizado en una sola nave, donde se encuentra la escalera mudéjar que da acceso al coro.

La verdadera joya de la iglesia es el artesonado policromado del siglo XV. Se conserva solo una parte (aproximadamente un tercio) y sus

Referente cartográfico

Uno de los mejores planos que se conservan en España es el de Aranda de Duero, guardado en el Archivo de Simancas, donde es el documento cartográfico más antiguo. Fue realizado en 1503 y se dibujó en perspectiva, siendo el primero de estas características del que se tiene constancia. Refleja la estructura urbana y los elementos más significativos de la Aranda de la época. Se dibujó para que el Consejo de Castilla decidiera sobre la apertura de una nueva calle a Santa María. Uno de los argumentos que emplearon los que se oponían es que la vibración de la circulación sobre ella repercutiría negativamente en el vino que se conservaba en las bodegas, lo que pone de manifiesto la tradición vinícola que había ya en la villa.

Museo de Cerámica, escondido entre las calles de Santo Domingo, alberga una cuidada selección de piezas de alfarería tradicional. En la antigua estación Chelva está el Museo del Ferrocarril, que reúne una variada muestra de objetos y fotografías vinculados con el sector ferroviario. En su exterior, además, se han habilitado espacios para mostrar las viejas máquinas y coches que les han sido donados.

pinturas representan tanto escenas de temática religiosa como temas profanos. La obra es atribuida al llamado Maestro Espinosa o Maestro de Osma.

San Pedro Regalado

Barroco ribereño.

Actual sede del Instituto Iesu Communio, nació como convento del Domus Dei. La iglesia fue edificada en 1438, pero sufrió un incendio en 1699 y fue reedificada en 1706. El interior del monasterio guarda una serie de pinturas y una magnífica colección de sargas que resumen la vida de San Pedro Regalado. Además del sepulcro del santo, destacan en su interior las capillas de la Gloria y la barroca, así como el Camarín.

Museos

Amplia oferta monográfica. En la capital ribereña han surgido varios espacios museísticos monográficos. El

2 El gusto es nuestro

Aranda es sinónimo de buen comer. El lechazo asado, la morcilla, los vinos de Ribera del Duero y la torta de aceite componen un menú exquisito



El lechazo asado en horno de leña es el plato fuerte de la gastronomía arandina.

ARCHIVO

En Aranda, villa de buen vivir, se come mucho y bien. Es una de esas ciudades a las que se puede viajar únicamente por el placer de probar sus productos. Es tierra de pan, de vino y de lechazo y, por razones singulares, ocupa un puesto privilegiado en el mundo gastronómico. Su despensa tiene un amplio repertorio, pero es fundamentalmente castellana, abundante y fuerte. El plato principal y básico, pilar de esta cocina, es el lechazo asado en horno de leña, según la tradición. El cordero lechal toma en Aranda

de Duero un sabor muy especial, y como mandan los cánones ribereños, se sirve en cazuela de barro. La degustación del asado se acompaña de lechuga, torta de aceite y vino de la Denominación de Origen Ribera del Duero.

Lechazo

Santo y seña de la cocina arandina. En el casco histórico de Aranda de Duero se encuentran numerosos restaurantes donde poder degustar este famoso plato, regado con exquisitos vinos de Ribera. La receta del lechazo guarda >>>

>>> muy buena materia prima y se ha tratado de respetar la tradición a la hora de cocinar este plato: agua, sal y un poco de manteca. El lechazo permanece en el horno unas dos horas y media, porque la clave también se encuentra en prepararlo lentamente. Se va cambiando de lado, para que la pieza se cocine de manera homogénea.

El lechazo es la cría de la oveja, que ha sido alimentada únicamente con la leche de la madre. De esta forma, se garantiza que la carne sea tierna, sabrosa y saludable. Muchos restaurantes y asadores de la capital ribereña ofrecen únicamente el que forma parte de la Indicación Geográfica Protegida (IGP) del Lechazo de Castilla y León, que asegura la calidad del producto. La IGP marca algunas normas, ya que el animal debe ser sacrificado antes de los treinta y cinco días de vida y su peso en vivo debe moverse entre un mínimo de 9 kilos y un máximo de 12.

Vinos de Ribera del Duero

Su marca más internacional. La tradición vinícola de esta tierra está fuertemente arraigada. La conformación de la Denominación de Origen protegida Ribera del Duero ha dado un empujón considerable a sus vinos, pero la tradición de elaborarlos se remonta a la Edad Media. Ya en el siglo XVI, Aranda de Duero era el gran centro de producción de la Ribera. Los datos históricos muestran que en 1584 se producían 549.920 cántaras de vino y las bodegas subterráneas podían albergar hasta 550.000 cántaras (es decir, 8.800.000 litros del vino).

Los suelos de arena y arcillas de Aranda y la Ribera son óptimos para producir vinos de singular calidad. El clima contribuye a ello, con temperaturas extremas en invierno y en verano. Los viñedos acogidos a la Denominación de Origen Ribera del Duero están localizados dentro una franja, marcada por el río Duero, de unos 115 kilómetros de longitud que está situada en la confluencia de las provincias de Soria, Burgos, Segovia y Valladolid. Esta conjunción de las características de los suelos y los contrastes de temperaturas producidos por el clima resulta determinante para recortar las producciones y obtener unos elevados límites de calidad. >>>





El lechazo asado en horno de leña es el rey de la cocina ribereña, pero no es la única presentación, pues sus platos típicos son variados. Las chuletillas a la brasa son otro manjar. Además, se pueden encontrar sitios en los que, tomando como base estos alimentos tradicionales, proponen innovadoras recetas para ellos.

>>> Esta es la Denominación de Origen más antigua y relevante de la Comunidad de Castilla y León. En 2008 cumplió 25 años su Consejo Regulador y en la actualidad conforman la marca de calidad 271 bodegas. Los tipos de vino amparados bajo la garantía de calidad de Ribera del Duero son tintos y rosados, presentando una graduación mínima de 11,5 y 11 respectivamente. Para poder emplear el distintivo de la D. O. son sometidos a un riguroso proceso de calificación. El tinto joven no tiene permanencia en madera, con un paso inferior a 12 meses por barrica; el tinto crianza tiene que tener al menos 12 meses en barrica de roble. Los vinos reserva se someten a 36 meses de envejecimiento entre barrica y botella.

Torta de Aranda

La más joven del club de calidad. La torta de aceite es el pan típico de Aranda de Duero y su comarca, y acaba de ser distinguida con su propia Marca de Garantía. Se trata de un producto muy sabroso y nutritivo, perfecto para acompañar al lechazo asado y al vino de la Ribera del Duero.

Es un tipo de pan singular que se elabora en horno de leña. En sus inicios, consistía en un trozo de masa sin mucha forma que se introducía en primer lugar en los hornos y servía como termómetro para comprobar la temperatura, antes de introducir el resto de panes. Si la torta cogía poco color, era señal de que el horno estaba flojo; si, por el contrario, se quemaba en poco tiempo, demasiado alto. Posteriormente, y para que el pan se cociera antes, comenzaron a untar su superficie con aceite.

La torta de Aranda comenzó a extenderse como pan complementario al lechazo asado castellano y al vino de Ribera de Duero, por lo que su fama ha ido unida a la expansión de la restauración de la zona. Ahora es un pan con forma redonda y aplanada, de un bonito color dorado, gracias al generoso baño de aceite de oliva virgen extra que recibe antes y después del horneado. Tiene la corteza blanda, la miga tierna y su aroma a aceite de oliva tiente al más sibarita. Por eso es mejor elegir un buen aceite de oliva virgen para cocinarla, haciendo de esta torta una verdadera delicia.

Que no falte el empiñonado

Dulce típico y exclusivo de Aranda de Duero, el empiñonado se elabora con azúcar, piñones, claras de huevo, harina y vainilla. Para prepararlo, se baten las claras a punto de nieve y, a continua-



ción, se agrega el azúcar, removiendo de nuevo hasta su completa disolución. Por último, se añaden los piñones pelados y enteros, se les da forma y se cuecen al horno hasta adquirir una textura crujiente. El sabor inconfundible de este producto artesano hace de él un dulce ideal que, solo o acompañado, hará las delicias de los paladares golosos.

Congrio a la arandina

Pescado de interior. La situación de Aranda, paso obligado de las rutas que unen el norte y el centro peninsular, hace que en su cocina también destaquen platos a base de pescado. Es el caso del congrio a la arandina, un lujo para el paladar cocinado en una especie de salsa verde de apariencia especial que lleva azafrán.

Morcilla

El complemento ideal. En los restaurantes de la villa arandina tampoco falta otro producto tradicional: la morcilla. En esta zona se elabora a base de arroz, sangre, cebolla y manteca. Aunque en algunos lugares también se incorporan algunas especias, como el comino, la pimienta y la canela. Además, en la producción de la morcilla de Aranda se realizan, a diferencia de en el resto de variedades, dos cocciones: la primera, antes del embute, y otra después para facilitar la digestión. Otra de las claves que diferencian a la morcilla de esta tierra es la incorporación de una variedad de cebolla típicamente burgalesa, la horcal, que le da su característico toque de dulce. Los maestros han sabido guardar el secreto de este producto gastronómico que se elabora desde hace siglos, y sigue siendo muy apreciado.

3 Hacia un producto enocultural

Las bodegas subterráneas, los centros de interpretación y las elaboradoras industriales son una alternativa de ocio digna de tener en cuenta



Con su universo de sabores, los vinos de la Ribera del Duero son la excusa perfecta para hacer turismo en la zona.

ARCHIVO

Las Edades del Hombre es un gran evento que pondrá en el punto de mira durante el año 2014 a Aranda de Duero. La posición estratégica de la ciudad, en el corazón de la Denominación de Origen Ribera del Duero, permitirá aunar este patrimonio artístico con su producto gastronómico y enológico. Será una ocasión única para que confluyan la marca Ribera del Duero, asociada a un gran potencial enogastronómico, y la marca Las Edades del Hombre, relacionada con el patrimonio artístico.

Una población acogedora y afable recibe con los brazos abiertos a los turistas. A su disposición pone todos sus recursos para facilitar una visita agradable que abra también la perspectiva a otros atractivos que entraña el mundo del vino, tan arraigado en la zona. Ya lo dice la canción popular: «El que viene a la Ribera y vive poco en Aranda, trae a su familia entera y después... ordena y manda». En Aranda es difícil sentirse forastero por el carácter acogedor de los vecinos arandinos.

>>>

Aranda de Duero Bodegas y catas

>>> Además, este año se lleva a cabo un programa especial de apertura de monumentos en la zona del entorno de Aranda de Duero, que se completa con las visitas a las bodegas de la D. O. Ribera del Duero.

La Ribera del Duero es uno de los principales destinos turísticos relacionados con el mundo del vino. La zona ofrece múltiples ofertas de ocio que enriquecen las visitas a las bodegas elaboradoras y las catas de vinos. Así, han surgido enotecas, *spas* y establecimientos especializados que presentan una variedad enorme de posibilidades. En este marco, se ponen en valor los recursos naturales, así como al patrimonio cultural y artístico, la gastronomía y las infraestructuras turísticas. Se trata de una oferta completa y variada, donde la calidad se constituye como seña de identidad de todos los servicios.

7

kilómetros de pasadizos horadan el casco histórico arandino, conformando una red de bodegas subterráneas única en el mundo.

ClAVIN

Espacio temático. El Centro de Interpretación de la Arquitectura Asociada al Vino

(ClAVIN) se encuentra en la Plaza Mayor de Aranda de Duero. Estas instalaciones ayudan a descubrir el legado histórico que la cultura del vino ha ido plasmando en la Ribera del Duero.

Bodegas subterráneas

Un paraíso escondido. Aranda de Duero muestra en sus entrañas la histórica relación de esta tierra con el mundo del vino. Las bodegas subterráneas constituyen uno de sus recursos turísticos más llamativos, ya que datan de la Edad Media y tienen un recorrido de siete kilómetros por el subsuelo de la ciudad. Sorprende el laberinto de galerías, respiraderos y pasillos comunicados entre sí. Vienen a ser la huella más definitoria de su pasado y constituyen un verdadero patrimonio arquitectónico. Hoy por hoy, han sobrevivido al paso del tiempo cerca de 120 bodegas que se construyeron desde el siglo **XII** hasta los albores del siglo **XVIII**.



El proceso completo de elaboración de los caldos ribereños puede seguirse de principio a fin, desde que el fruto está en la viña hasta que se decanta el vino en la copa, pasando por su estancia en las barricas de las elaboradoras. Si busca un toque añejo, visite las bodegas subterráneas.

ARCHIVO Y M. Á. M. R.



Educando los sentidos

En la Ribera del Duero son muchas las bodegas y establecimientos especializados que organizan cursos de cata, con el fin de enseñar a reconocer los diferentes vinos y abordar las distintas fases para disfrutar-



los (visual, olfativa y gustativa). Los cursos están orientados a enseñar los principios básicos de la cata para poder entender de vino de forma entretenida. Algunas de estas sesiones se realizan incluso en época de vendimia, incluyendo visita a los viñedos, pisado de la uva, prensado y degustación del primer mosto.

Estas bodegas subterráneas cuentan con un carácter único por estar ubicadas en pleno casco urbano. Se excavaron en la Edad Media, la mayoría bajo las viviendas ya edificadas, para almacenar y producir el vino. Las bajadas son estrechas y de una pendiente considerable, ya que se sitúan a una profundidad que puede llegar a los 12 metros.

Con estas condiciones, a una temperatura estable de 10 a 12 grados, el vino se conserva de forma excelente. Originariamente estaban excavadas en el terreno natural, pero con el paso del tiempo se producían desprendimientos de tierra y se reforzaron con arcos de ladrillo de piedra. Se ventilan a través de chimeneas, llamadas zarceras, que llegan al nivel de la calle.

Más planes

Producción turística.

Muchas de las bodegas de la D. O. Ribera del Duero han realizado un esfuerzo para dar a conocer el trabajo de generaciones de viticultores, aportando todo un mundo de actividades creativas para que los amantes del enoturismo puedan disfrutar de su estancia. Además de las visitas tradicionales, con degustación de caldos, ofrecen muchas otras propuestas que se pueden consultar en sus páginas web.

3 Muchos motivos para celebrar

La ciudad de Aranda vive intensamente sus fiestas, ya sean de calado religioso o profano. La participación masiva y la alegría son su distintivo



La Bajada del Ángel, que se celebra el Domingo de Resurrección, es un acto multitudinario. Algunas veces lo relacionan con los autos sacramentales del renacimiento.

ARCHIVO

Si algo predomina en Aranda de Duero es el carácter alegre de sus gentes. Basta una merienda de amigos para entonar cantos típicos de la zona e impregnar de un ambiente distendido la reunión. Algo que trasladan a las jornadas festivas, del carácter que sean.

Fiestas patronales

En septiembre. Las fiestas patronales de la Virgen de las Viñas se celebran el domingo siguiente al 8 de septiembre. Durante diez días, el bullicio y la alegría llenan todos los rincones

de la ciudad. Con el cañonazo empiezan las fiestas patronales y posteriormente tiene lugar la ofrenda de flores a la Virgen de las Viñas. En el Día de la Función tiene lugar la misa en honor a la patrona y la procesión de la ermita de la Virgen de las Viñas. Fe y devoción se dan cita en esta jornada que los arandinos viven de forma entusiasta.

Las ocho peñas son la sal y la pimienta de estas jornadas. Son Tierra Aranda, El Alboroto, El Cubillo, El Chilindrón, El Jarro, La Amistad, La Ribera y El Niño de la Capea. La música

10.000

asistentes diarios acuden cada año al festival de música independiente Sonorama, que se celebra en el mes de agosto.



de sus charangas caldea el ambiente y da colorido a los actos. Los peñistas acogen a los vecinos y turistas en las bodegas subterráneas.

Aranda se revoluciona con sus fiestas patronales. Unos días en los que tanto arandinos como visitantes viven juntos las experiencias que ofrece la localidad. Son días cargados de numerosas actividades, pues tienen lugar conciertos, competiciones deportivas, representaciones del Concurso de Artistas Callejeros, mimos y desfile de gigantes y cabezudos. Así que asistir a las

fiestas de Aranda puede ser la ocasión perfecta en la que conjugar ocio, cultura, tradición, gastronomía y vino.

Semana Santa y Bajada del Ángel

Del duelo a la alegría. La Semana Santa se ajusta a la perfección a los cánones de estas celebraciones en Castilla, en las que el silencio y la sobriedad solo se ven rotos por las bandas de trompetas y tambores. Cuenta con el reconocimiento de Fiesta de Interés Turístico Regional y aspira a conseguir el reconocimiento nacional. Entre sus valores está la Ceremonia del Descendimiento o la Procesión del Santo Entierro. Sin embargo, su acto más emblemático es la Bajada del Ángel, que tiene lugar el Domingo de Resurrección. La plaza de Santa María acoge a cientos de personas para contemplar la ceremonia. La Cofradía de la

Misericordia o de las Candelas organiza este acto tradicional que algunas voces vinculan a los autos sacramentales del siglo xvi. Tiene lugar delante de la fachada-retablo. Allí se encuentran la Virgen, cubierta por un manto negro en señal de duelo, y Cristo. Es entonces cuando un niño o niña, recreación del ángel anunciador, retira el manto de luto a la Virgen que se encuentra con su hijo resucitado.

Sonorama

La música es protagonista. Se trata de un festival de música independiente que congrega en el mes de agosto, en pleno puente estival, a cerca de 40.000 personas. Ha alcanzado fama nacional y es un

referente en el panorama musical nacional e internacional. Fue galardonado como Mejor Festival de España en los Premios de la Música Independiente en 2012. El recinto ferial y el centro histórico acogen las actuaciones, de manera que el ambiente festivo se vive en las calles. Este año se celebra del 13 al 16 de agosto y contará con la participación de Rapahel, Amaral, Nacho Vegas y Elefantes, entre muchos otros. El abono para los tres días cuesta 60 euros si se compra antes del 1 de julio.

4 Una estrella de infinitas puntas

Centro de una comarca de gran belleza, Aranda es el punto de partida perfecto para conocer los secretos artísticos de los pueblos de alrededor



Peñaranda de Duero (arriba, izda.), el Monasterio de Santa María de la Vid (dcha.), Roa (en grande) y el yacimiento de la ciudad romana de Clunia o Caleruega (sobre estas líneas) pueden visitarse tomando como punto de partida Aranda.

Visitar Aranda de Duero y no recorrer su comarca sería un error de considerables dimensiones. Situada en el centro del cuarto meridional de la provincia de Burgos, la estancia en la capital ribereña abre las puertas a innumerables rutas e itinerarios que acercan al visitante a la belleza de sus municipios, sus secretos patrimoniales y el carácter amable de sus gentes. Todo ello sin olvidarse de los deleites enogastronómicos de la zona.

Monasterio de La Vid

Un real plató de cine. A orillas del Duero se halla este reducto de tranquilidad y sosiego que regenta una comunidad agustina. La impresionante espadaña de su iglesia da la bienvenida e invita a adentrarse en un interior que preside una de las imágenes más bellas de la advocación mariana, a la que está dedicada, donde el protagonista es el número 8.

El cenobio anexo es un compendio de épocas y estilos. Su hermoso claustro cubierto da paso a la sacristía, la antigua sala capitular, un museo numismático y otro que alberga los fondos artísticos de la comunidad. Pero su gran joya es la biblioteca, que reúne más de 85.000 volúmenes, entre ellos manuscritos, incunables y obras impresas desde el siglo xvi que la convierten en un espacio único disponible para estudiosos.



Peñaranda de Duero

Esencia castellana. Su nombre es una referencia obligada en los listados de los pueblos más bellos del país. Está situado a los pies de un castillo del siglo xv, donde se ha habilitado un Centro de Interpretación de las Fortalezas Medievales. Entrar en su Plaza Mayor es hacer un viaje en el tiempo. Presidida por el Palacio de Avellaneda, ejemplo de arquitectura civil del siglo xvi de bella portada, está estructurado en torno a un patio central que da acceso a estancias con ricos artesonados, yeserías y mobiliario. Enfrente, la excolegiata de Santa Ana, complementada con piezas de la cercana Clunia y el rollo

El vino marca una ruta

Visitar la Ribera es sumergirse en la cultural del vino. Para ello, nada mejor que iniciar la visita en Roa de Duero, donde se han sucedido asentamientos desde la Edad del Hierro, lo que explica su parque arqueológico. Ahora acoge la sede del Consejo Regulador de la Denominación de Origen Ribera del Duero. La excolegiata de Santa María y varios restos de muralla forman parte de su patrimonio. Partiendo de Roa, el viajero puede sumergirse en un mar de viñedos que lo conducen a Sotillo de la Ribera, donde algunos ubican el mejor vino de la zona y se puede disfrutar del Palacio de los Serrano.

convento de los Padres Dominicos guarda en su interior el Torreón de los Guzmán. Junto a él, el real Monasterio, fundado por Alfonso X, esconde entre sus muros piezas artísticas y culturales de gran belleza, empezando por el claustro que, pese a sucesivas reformas, todavía conserva su esencia románica. La cripta y el Pocito son una parada obligada. Al margen de los enclaves dominicos, destacan en Caleruega importantes muestras de arquitectura popular como sus bodegas, el lugar de Valdepinos o la recientemente hallada Bodega de Alfonso VIII, datada en el siglo xii, que se considera la más antigua de toda la Ribera del Duero.

jurisdiccional. La botica, del siglo xvii, también merece una visita.

Clunia

Legado latino.

La ciudad de Colonia Clunia Sulpicia fue capital de uno de los conventos jurídicos de la provincia tarraconense. Recibe al visitante su teatro, cuyo graderío fue labrado en la roca. Con capacidad para 10.000 personas, era el de mayores dimensiones de la Hispania romana. Sucesivas excavaciones han permitido recuperar el foro, las termas y varias viviendas, cuyas estancias conservan valiosos mosaicos.

Caleruega

Arte en piedra. Cuna de Santo Domingo de Guzmán, su patrimonio está hondamente ligado a la familia dominica. El

Aranda de Duero Agenda

Junio

Concilio de Aranda.

Representación teatral que recrea el concilio celebrado en 1473 en la iglesia de San Juan y en el que la villa se posicionó a favor de Isabel la Católica frente a las pretensiones de Juana la Beltraneja.

Julio

Cita con las bandas.

Durante los viernes de julio y agosto, la plaza del Trigo alberga las actuaciones del Certamen Internacional de Bandas de Música Villa de Aranda, que alcanza su undécima edición.

ArteAranda. Feria de arte y artesanía organizada por la Asociación Cultural EnCuadra. Durante los cuatro sábados del mes, tomarán la Plaza Mayor puestos de artistas y artesanos.

Septiembre

Fiestas patronales. Con el disparo del cañonazo, el 13 de septiembre se inician 10 días de fiesta, alegría y homenajes a la patrona, la Virgen de las Viñas.

Hasta noviembre

Al calor de la celebración de Las Edades del Hombre, Aranda de Duero acogerá una amplia y esmerada programación lúdica y cultural que pretende incrementar los atractivos que la villa ofrece habitualmente a los visitantes:

Junio



La hora del buen comer

Con el mes de junio llega una excelente oportunidad para conocer las delicias enogastronómicas de Aranda con las Jornadas del Lechazo Asado. Una decena de asadores ofrecen un menú en el que el protagonista es el cordero lechal y sus productos. Todo ello, regado con los caldos ribereños. FOTO: RV

Luz y sonido. Coincidiendo con el quinto centenario de la fachada de la iglesia de Santa María, todos los viernes, sábados y vísperas de festivo, hasta noviembre, se proyectará sobre ella un espectáculo de luz y sonido que recorrerá la historia de la villa. A las 23.00 y a las 00.00 horas.

Arte daliniano. El Museo Casa de las Bolas alberga la exposición *Trashumanar. 100 obras de Dalí*. Reúne las litografías de Salvador Dalí inspiradas en *La Divina Comedia*, de Dante, que han sido cedidas por Félix Cañada.

Feria de Artesanía. Muestra y venta de los productos de los artesanos locales. Se celebra el primer fin de semana de cada mes excepto en julio –que no habrá– y en agosto –que tendrá lugar el segundo y el último.

Visitas teatralizadas a la ciudad. 1503 es el título del montaje que, de forma gratuita y amena, llevará al visitante a recorrer los lugares más emblemáticos de Aranda. De martes a domingo, a las 19.00 horas. Los fines de semana y festivos, también a las 13.00 horas.



EL NOMBRE DE TU PANADERÍA LO DECIDES TÚ
NOSOTROS QUEREMOS DARTE LA FINANCIACIÓN

15.000 MILLONES

PARA PYMES, AUTÓNOMOS Y PARTICULARES

En tu oficina habitual te daremos todos los detalles sobre cómo conseguir tu préstamo y la forma de personalizarlo. Para que tú solo tengas que preocuparte de lo realmente importante.

Bankia

bankia.es

LES EDADES
DEL HOMBRE



EU CHA RIS TIA

ARANDA DE DUERO 2014

6 de Mayo - 10 de Noviembre

IGLESIA DE SANTA MARÍA - IGLESIA DE SAN JUAN




Junta de
Castilla y León

Bankia