

**En ruta**  
La màgia del modernisme a la demarcació de Barcelona. 4 i 5

**Art Nouveau**  
Mostrem tots els secrets de la mostra que s'exposa al Disseny Hub. 6



**Anem-hi**  
Propostes culturals de la setmana per a tots els públics. 10 i 11

## RUTES TURÍSTIQUES EN EL TRAMBAIX

El Consorci de Turisme del Baix Llobregat i Tramvia Metropolità han ideat un programa d'itineraris, amb descomptes, per descobrir el patrimoni cultural, natural, industrial i gastronòmic de la comarca





# TURISME EN TRAMVIA PEL BAIX LLOBREGAT

RUTA TURÍSTICA EN EL TRAM

El patrimoni cultural, natural, industrial i gastronòmic del Baix Llobregat es pot descobrir seguint la ruta de les línies T1, T2 i T3 del TRAM, fent parades a Sant Joan Despí, Sant Just Desvern, Esplugues, Cornellà i Sant Feliu

JOSEP MASFERRER  
ocicat@20minutos.es / twitter: @20m  
**20minutos**

El Consorci de Turisme del Baix Llobregat i Tramvia Metropolità proposen descobrir en aquest mitjà de transport els principals atractius turístics de Sant Joan Despí, Sant Just Desvern, Esplugues, Cornellà i Sant Feliu de Llobregat, tot aprofitant el traçat de les línies T1, T2 i T3 del tramvia. Els itineraris, agrupats en el programa *Fes turisme amb el TRAM al Baix Llobregat*, inclouen descomptes per a tots els usuaris en alguns dels equipaments turístics i restaurants, així com promocions especials per a les famílies coincidint amb l'Any In-

ternacional de Turisme Familiar ([www.turisme Baix Llobregat.com/tram](http://www.turisme Baix Llobregat.com/tram)). El patrimoni cultural, natural, industrial i gastronòmic del Baix Llobregat queda, així, al descobert, seguint el recorregut del TRAM.

## ● CORNELLÀ DE LLOBREGAT

El patrimoni de Cornellà inclou el castell del Borní, el Museu de les Matemàtiques o la Casa Camprubí. Es pot recórrer el tram del Camí de Sant Jaume o passejar pel Camí del Riu del Parc Agrari del Baix Llobregat. Cornellà, que ofereix una Fira i la programació teatral de l'Auditori, acull el Festival de Pallassos. Entre els seus atractius turístics, en destaquem aquests tres:

**1 PALAU MERCADER.** El Museu Palau Mercader, ubicat en el parc del mateix nom, és l'exponent de la forma de vida i de les afinitats culturals i artístiques d'un llinatge aristocràtic del segle passat. Està ubicat a la planta principal del Palau i presenta més de 3.000 objectes que formaven el Museu del comte de Bell-lloc. [www.cornella.cat](http://www.cornella.cat)

**2 CARRER DE L'AMETLLER I NUCLI HISTÒRIC.** Al carrer Ametller o de la Llet trobem un mostrari dels diferents conceptes arquitectònics que coexistien a Catalunya als inicis del segle XX. Hi ha alguns xalets senyorials amb jardí i d'estètica noucentista al costat de cases exemple del modernisme popular fruit de la lliure imaginació dels mestres d'obra. [www.cornella.cat](http://www.cornella.cat)

**3 MUSEU AGBAR.** El Museu Agbar de les Aigües celebra el seu desè aniversari amb promocions especials. Ocupa els edificis modernistes de la Central Cornellà, la planta que Aigües de Barcelona va inaugurar el 1909 per extreure aigua de l'aqüífer del Baix Llobregat i abastir Barcelona. [www.museuagbar.com](http://www.museuagbar.com)

## ● ESPLUGUES DE LLOBREGAT

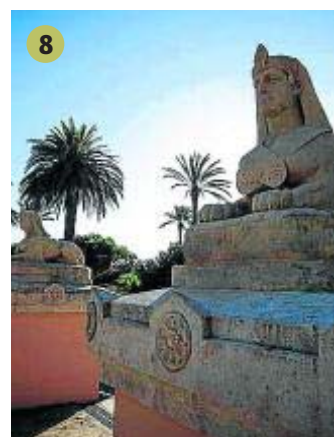
Hem de parar atenció a la ceràmica modernista quan visitem Esplugues. El cen-

tre històric és la parada obligada, ja que aquí s'alcen els principals equipaments, a més de carrers amb encant, com el de l'Església o el de Montserrat. Ben a prop, aconsellem el parc dels Torrents i també recomanem el Parc històric de Can Vidallet. Una altra opció és completar l'itinerari senyalitzat de la *Ruta històrica de la Mà d'Esplugues*. Ara bé, hi ha tres visites indispensables:

**4 MUSEU DE CAN TINTURÉ.** És la seu de la col·lecció de rajola de mostra Salvador Miquel. El museu ens ofereix un complet recorregut estètic, cronològic i social de la rajola de mostra catalana des del segle XIV fins a mitjans del segle XIX. [www.museus.esplugues.cat](http://www.museus.esplugues.cat)

**5 LA RAJOLETA.** L'antiga fàbrica Pujol i Bausis, coneguda com la Rajoleta, va ser un dels principals centres productors de ceràmica arquitectònica del Modernisme i del Noucentisme. La visita permet conèixer una important part d'aquest llegat. Es pot entrar al conjunt de forns conservats i saber-ne el funcionament. [www.museus.esplugues.cat](http://www.museus.esplugues.cat)

**6 MONESTIR DE SANTA MARIA DE MONTSIÓ.** El convent, fundat per la voluntat de la infanta Maria d'Aragó (1297-1347), té molta història i a cavall de Barce-





6  
OCIpèdia

**TALLER D'ARQUITECTURA**  
Grup de professionals que van aplicar la sociologia, la psicologia, l'urbanisme, l'arquitectura, l'art i la paraula en un mateix projecte arquitectònic: l'edifici Walden, que es va començar a construir el 1972.

● ● ●  
**PERE NEGRE I JOVER**  
Advocat i propietari rural que, a principis del segle XX, era amo de Can Negre. Era un entusiasta de l'obra de Jujol, a qui va conèixer gràcies a l'amistat de la seva dona, Engràcia Balet i Viñas (1863-1936), amb Josefa Romeu, tieta de Jujol i propietària de la torre de la Creu.

lona i Esplugues. En el monestir s'hi conserven relíquies commemoratives de la famosa victòria de la batalla de Lepant (1571) contra l'imperi turc. L'any 1947 la comunitat va comprar al comte de Montseny Can Casanovas, una casa torre emplaçada a Esplugues. L'Ajuntament de Barcelona va acabar autoritzant el trasllat del claustre gòtic al nou emplaçament, tot i que l'església del convent restà a l'Eixample de Barcelona convertida, en l'actualitat, en la Parròquia de Sant Raimon de Penyaforç. [www.esplugues.cat](http://www.esplugues.cat)

● **SANT FELIU DE LLOBREGAT**

Estem a la capital de la comarca, entre la plana del riu Llobregat i la serra de Collserola. Sant Feliu té nombrosos punts d'interès, com la catedral de Sant Llorenç, l'illa de cases modernistes del carrer Bertrand o l'Ermita de la Salut. Els espais de natura i un gran nombre de parcs també mereixen una visita, com el Nadal, el Llobregat, la Torre del Roser i l'Europa, a més del Parc de Collserola, que és el gran pulmó verd compartit amb d'altres municipis. L'itinerari modernista per Sant Feliu es pot fer amb descomptes especials ([www.turismebaixllobregat.com](http://www.turismebaixllobregat.com)).

**7 PALAU FALGUERA.** Estem davant d'un conjunt històric del segle XVII de gran bellesa. Inclou el Palau de 2.800 metres



quadrats i els jardins d'1,5 hectàrees. Són l'escenari de l'Exposició Nacional de Roses, que se celebra el segon cap de setmana de maig. [www.santfeliu.cat](http://www.santfeliu.cat)

**8 PARC DE TORREBLANCA.** Té 12 hectàrees i hi podem trobar construccions d'estil romàntic-noucentista i jardins. La seva història remet a una de les finques agrícoles més notables d'aquest sector del Baix Llobregat i originària de l'Edat Mitjana. Però no és fins al 1564 que apareix per primera vegada el nom de Torre Blanca, a causa de la presència d'una torre de defensa que es trobava on ara hi ha el laberint. Els propietaris, els marquesos de Monistrol d'Anoia, van fer-hi una gran transformació a finals del segle XIX i van construir-hi un palau i uns grans jardins romàntics. [www.santfeliu.cat](http://www.santfeliu.cat)

● **SANT JOAN DESPÍ**

El nom de Jujol, un dels creadors més importants del Modernisme, està estretament vinculat a Sant Joan Despí, municipi del qual en fou arquitecte municipal. Deixeble i col·laborador de Gaudí, va donar forma a móns màgics, convertint espai i matèria en una realitat fascinant. Finestres, tribunes o cobertes es transformen, en les seves mans, en representacions simbòliques com un núvol, un bo-



10

mita agafa el seu nom del seu propi pasat, ja que els caminants que travessaven Sant Joan Despí s'hi aturaven per demanar a la Verge un bon viatge.

● **SANT JUST DESVERN**

Sant Just destaca per les seves àmplies zones enjardinades i perquè conserva emblemàtiques masies i edificis modernistes. La seva història més antiga està representada pels conjunts arqueològics de la penya del Moro i el molí fariner (tots dos visitables). De gran interès és la masia de Can Ginestar, d'estil modernista, tot i que l'edifici que crida més l'atenció i que ha sigut un punt de referència arquitectònic és el Walden-7. A Sant Just també trobem festes fortament arrelades, com la Festa Major (a l'agost), les Festes de Tardor (octubre), la cursa de karts de coixinets i la celebració de FiraDesvern. [www.santjust.cat](http://www.santjust.cat)

**11 EDIFICI WALDEN.** Està format per 18 torres que es desplacen des de la vertical de la base formant una corba i prenent contacte amb les torres contigües. Acaben formant un laberint vertical amb set patis interiors comunicats en horitzontal i en vertical. L'edifici, de 16 pisos i 446 habitatges, posa en pràctica la teoria de la Ciutat en l'espai. És com tot un barri que a més de tenir una extensió horitzontal també la té vertical. [www.walden7.com](http://www.walden7.com)

let o un ou. *L'itinerari Modernista Jujol* té descomptes especials i permet contemplar la seva obra al municipi, incloent-hi una visita guiada a Can Negre, la Torre de la Creu, la Torre Jujol i la Casa Cebrià Camprubí, entre d'altres. A banda, podem visitar el mercat de pagès del Parc de Torreblanca, fer un tram del Camí de Sant Jaume o passejar per altres zones verdes atractives, com la Font Santa i Sant Pancrac, o gaudir del parc ciclista mancomunat. També és una bona opció participar a les caminades culturals pel riu Llobregat i per les masies.

**9 CENTRE JUJOL - CAN NEGRE.** Aquesta masia originària del segle XVII va ser transformada per l'arquitecte modernista Josep Maria Jujol i Gibert entre 1915 i 1930. És una obra declarada bé cultural d'interès nacional. La façana principal és l'element més rellevant i està coronada per línies ondulants a l'estil de les façanes barroques. El centre organitza regularment exposicions i altres activitats culturals, així com els cursos i tallers de l'Escola Municipal d'Art. [www.sjdespi.com](http://www.sjdespi.com)

**10 ERMITA BON VIATGE.** Santa Maria del Bon Viatge és una ermita inclosa a l'Inventari del Patrimoni Arquitectònic de Catalunya. Està situada davant de l'església de Sant Joan Baptista. L'er-

En ruta  + **Barcelona**



## RUTES PEL PATRIMONI MODERNISTA DE LES COMARQUES DE BARCELONA

Les formes còniques, la riquesa de colors i les textures plenes de fantasia del Modernisme es poden descobrir amb tota la seva esplendor i amb tot detall a través de 18 itineraris promoguts per la Diputació de Barcelona

**ÀNGELS MENA**  
ocicat@20minutos.es / twitter: @20m  
**20minutos**

El Modernisme, desenvolupat a finals del segle XIX i principis del XX, ha sigut un dels moviments culturals, artístics i arquitectònics més importants de Catalunya i, avui dia, és un dels principals pols d'atracció de turisme. En aquella època, la burgesia catalana va acollir de bon grat el Modernisme en àmbits tan diversos com l'arquitectura, l'escultura, la pintura i, fins i tot, els mobles o les joies, que van permetre inserir l'art a la vida quotidiana. D'aquesta manera, es va convertir en tot un símbol del poder econòmic i de la modernitat de la vida catalana.

Un dels llegats que ha arribat més intacte fins als nostres dies és l'arquitectònic. Els edificis modernistes, ideats per ments tan privilegiades i genials com les d'Antoni Gaudí, Lluís Domènech i Montaner, Josep Puig i Cadafalch, Manel Raspall o Josep Maria Jujol, entre d'altres, van omplir d'immobles emblemàtics les ciutats i viles de les comarques barcelonines. Barcelona va esdevenir un important centre de pintors modernistes com Ramon Casas o Santiago Rusiñol, artistes, músics i escriptors. Però, les mostres d'art modernista estan disseminades, també, fora de la capital catalana, on la Diputació de Barcelona –a través de la marca turística *Barcelona és molt més*– promou 18 itineraris guiats per tres territoris: Pirineus Barcelona, Costa Barcelona i Paisatges Barcelona. A través d'aquestes rutes ([www.barcelonaesmoltmes.cat/calrutesmodernistes](http://www.barcelonaesmoltmes.cat/calrutesmodernistes)), els visitants i turistes de les comarques barcelonines poden apropar-se a la màgia dels palaus, fàbriques, cases d'estiueig, jardins i cellers moder-

nistes, a més de les obres més populars i quotidianes, com ara farmàcies, comerços, botigues, fanals o bancs.

### ● PIRINEUS BARCELONA

**Berguedà.** Comencem el nostre viatge pel Modernisme a la Pobla de Lillet, on podem visitar els Jardins Artigas ([www.poblalillet.cat](http://www.poblalillet.cat)), una obra de Gaudí on natura i arquitectura es fusionen en perfecta harmonia. Una altra parada és el Museu del Ciment Asland de Castellar de n'Hug ([www.museuciment.cat](http://www.museuciment.cat)), un centre dinàmic que ens obre al primer conjunt industrial cimiter de Catalunya.

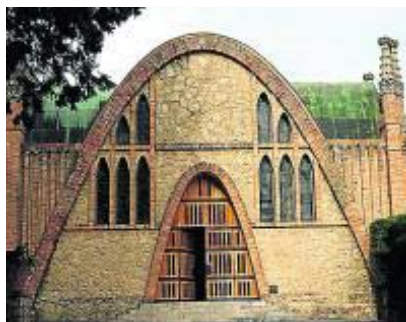
### ● COSTA BARCELONA

**Alt Penedès.** Comencem amb la ruta modernista de Sant Sadurn d'Noya ([www.turismesantsadurni.com/ruta-modernista.php](http://www.turismesantsadurni.com/ruta-modernista.php)), que recorre una tretzena d'edificis del centre urbà. A banda, val la pena visitar les caves Codorniu ([www.visitascodorniu.com](http://www.visitascodorniu.com)), catalogades com a Monument Històric i Artístic Nacional, i les caves Freixenet ([www.freixenet.es](http://www.freixenet.es)). També és imprescindible Vilafranca del Penedès ([www.turismevilafranca.com](http://www.turismevilafranca.com)), amb una vintena d'edificis, i podem completar la comarca amb la ruta de Gelida ([www.enoturismepenedes.cat](http://www.enoturismepenedes.cat)), que inclou nou cases modernistes, com ara Cal Jové. Finalment, podem aturar-nos a Font-Rubí per visitar el celler Ludens, amb la Masia Grabuach ([www.enoturismepenedes.cat](http://www.enoturismepenedes.cat)), que el 1930 va ser remodelada per Puig i Cadafalch.

**Baix Llobregat.** La comarca ([www.barcelonaesmoltmes.cat/calrutesmodernistes/baixllobregat](http://www.barcelonaesmoltmes.cat/calrutesmodernistes/baixllobregat)) figura al catàleg del Patrimoni de la Humanitat de la UNESCO gràcies a la Colònia i la Cripta Güell de Gaudí ([www.elbaixllobregat.net/coloniaguell](http://www.elbaixllobregat.net/coloniaguell)) i

**La Casa Bartomeu de Sitges** (esquerre) i, a dalt, d'esquerre a dreta: els Jardins Artigas; la Casa Alegre de Sagrera; detall de la Cripta Güell; el Celler Codorniu; Can Garí d'Argentona; vitralls de Can Pahissa i el Museu de Cerdanyola; i la Torre dels Ous de Sant Joan Despí.  
FOTOS: JOSEP CANO / GONZALO SANGUINETTI (CRIPTA I CASA ALEGRE)





[www.gaudicoloniaguell.org](http://www.gaudicoloniaguell.org)). Però, també és pot seguir el rastre de la ceràmica modernista a Esplugues del Llobregat ([www.esplugues.cat](http://www.esplugues.cat)) i la fantasia de l'obra de Jujol a Sant Joan Despí ([www.sjdespi.com](http://www.sjdespi.com)).

**Maresme.** A Canet de Mar ([www.canetdemar.cat](http://www.canetdemar.cat)) trobem la Casa Museu Lluís Domènech i Montaner i hi ha set itineraris guiats per conèixer el patrimoni del poble. A Mataró i Argentona el protagonista és Josep Puig i Cadafalch, amb destacats edificis modernistes tant a la seva ciutat natal com a la que estiujava (podem descarregar-nos una guia en PDF al web [www.barcelonaesmoltmes.cat/ca/rutesmodernistes/maresme/ruta2/](http://www.barcelonaesmoltmes.cat/ca/rutesmodernistes/maresme/ruta2/)). A la capital del Maresme podem conèixer també la Nau Gaudí ([www.bassatgaudimataro.cat](http://www.bassatgaudimataro.cat)), que és el primer edifici que va construir l'arquitecte de la Sagrada Família i l'únic que no va ser promogut ni per la burgesia ni per l'església, sinó per una de les primeres cooperatives obreres del tèxtil.

## 1984

Any en què la UNESCO va declarar el Palau Güell Patrimoni de la Humanitat. L'Estat espanyol ja l'havia declarat monument historicoartístic el 1969

**Garraf.** Sitges, amb el Cau Ferrat –la casa-taller del pintor i escriptor Santiago Rusiñol, avui museu– va ser punt de trobada d'intel·lectuals i artistes. Aquesta ruta ens porta a descobrir la capital espiritual del modernisme català ([www.barcelonaesmoltmes.cat/ca/rutesmodernistes/sitges/](http://www.barcelonaesmoltmes.cat/ca/rutesmodernistes/sitges/)).

**Vallès Occidental.** Terrassa ens ofereix descobrir amb els cinc sentits el ric patrimoni industrial modernista ([www.terrasa.cat](http://www.terrasa.cat)), amb parades al Vapor Aymerich, Amat i Jover (avui seu del Museu de la Ciència i de la Tècnica de Catalunya), la Casa Alegre de Sagrera o el Magatzem Torres. **Vallès Oriental.** En aquesta trobada podem seguir diversos itineraris. Un és la ruta modernista de Cardedeu ([www.turismevalles.net](http://www.turismevalles.net)), amb les magnífiques torres modernistes bastides per a estiujants barcelonins. Un altre recorregut per una desena de cases modernistes ens l'ofereix Granollers ([\*me\*\). Podem enriquir encara més el nostre viatge fent una visita a l'Ametlla del Vallès \(\[www.turismevalles.net\]\(http://www.turismevalles.net\)\), on brilla l'obra de l'arquitecte municipal M. J. Raspall, amb reformes i noves construccions tan destacades com Can Millet, El Cafè o l'Ajuntament. Tot i així, és a la Garriga \(\[www.visitlagarriga.cat\]\(http://www.visitlagarriga.cat\)\), on podem veure el conjunt modernista més destacat de la comarca d'aquest arquitecte: la \*mansana Raspall\*, amb quatre torres declarades Bé Cultural d'Interès Nacional. Però, no podem deixar el Vallès Oriental sense passar-nos per la Casa de les Aigües de Montcada i Reixac \(\[www.montcada.cat\]\(http://www.montcada.cat\)\), una antiga central d'extracció i bombejament d'aigües captades pel cabal subterrani del riu Besòs i que és una peça clau del patrimoni industrial modernista català.](http://www.granollers.cat/turis-</a></p>
</div>
<div data-bbox=)

### ● PAISATGES BARCELONA

**Bages.** El Modernisme i l'Art Déco brillen a Manresa ([www.barcelonaesmoltmes.cat/ca/rutesmodernistes/manresa](http://www.barcelonaesmoltmes.cat/ca/rutesmodernistes/manresa)) gràcies als edificis que va promoure la burgesia industrial, com el Casino, la Casa Lluvià i els antics magatzems de Can Jorba.

**Osona.** En aquesta comarca hem de fer una parada a Centelles ([www.centelles.cat](http://www.centelles.cat)), que va ser una popular vila d'estiu, gràcies al clima i les bones comunicacions, i, alhora, va jugar el seu paper en la indústria. Avui podem gaudir d'una ruta molt interessant pels edificis modernistes, molts dels quals amb la firma de Raspall. Altres visites enriquidores són la casa Abadal d'Avinyó (<http://lavinyoturisme.com/casa-abadal>) i l'església de la Sagrada Família de la colònia tèxtil de la Bauma de Castellbell i el Vilar ([www.castellbellielvilar.cat](http://www.castellbellielvilar.cat)). També podem aturar-nos a Navarres ([www.navarres.cat](http://www.navarres.cat)) per veure Can Gallifa i l'Ajuntament; a Vic ([www.vicaturisme.cat](http://www.vicaturisme.cat)), on podem fer un recorregut per les cases modernistes, com la casa Collell o la fàbrica Torra, i acabar al Museu del Coure de Les Masies de Voltregà ([www.lafarga.es](http://www.lafarga.es)), que es troba a La Farga, un edifici modernista del segle XX.

### ⊕ Propostes a:

[www.barcelonaesmoltmes.cat](http://www.barcelonaesmoltmes.cat)

[Twitter](#) [Instagram](#) [Pinterest](#) [@bcnmoltmes](#)

[Facebook](#) [BarcelonaEsMoltMes](#)



### OClpèdia



#### CRIPTA DE LA COLÒNIA GÜELL

Una de les millors obres de Gaudí. Situada a Santa Coloma de Cervelló, al Baix Llobregat, i declarada per la UNESCO Patrimoni de la Humanitat. Tot i que no la va poder acabar, amb el disseny de la cripta, l'arquitecte va deixar una obra d'inigualable bellesa que va suposar un desafiament als sistemes arquitectònics de l'època. Hi va experimentar noves tècniques, que després va aplicar a la Sagrada Família. Hi va integrar arts diverses, generant un ambient que sorprèn i captiva. La cripta està construïda dins de la Colònia Güell, que és un dels exemples més singulars de les colònies tèxtils de finals del segle XIX, d'inspiració modernista. La Colònia i la Cripta conformen una de les joies més valuoses del modernisme català.



### ACTIVITATS PER VIURE EL MODERNISME

**Els edificis modernistes de les comarques de Barcelona han arribat fins als nostres dies plens de vida, ja sigui perquè encara estan habitats, perquè acullen oficines, empreses o cellers, perquè reben milers de visitants cada any o bé perquè al seu entorn s'organitzen multitud d'activitats. A continuació, en suggerim algunes.**

**VIU EL PALAU GÜELL ▶ Barcelona ciutat.** El Palau Güell (1886-1890) és un magnífic exemple de l'arquitectura domèstica en el context del Modernisme. Va ser l'habitatge de la família Güell i López fins que es traslladà al Park Güell. Gaudí va saber dissenyar al carrer Nou de la Rambla un palau funcional adaptat a les necessitats de la vida privada de la família i a la intensa vida social i cultural que va acollir. L'edifici destaca per la innovadora concepció de l'espai i de la llum. El Palau Güell, gestionat per la Diputació de Barcelona, proposa un itinerari amb audioguia per l'edifici, així com visites guiades, cicles de conferències, exposicions, concerts i d'altres activitats (<http://palauguell.cat/activitats>).

**FIRES MODERNISTES ▶ Canet de Mar i Terrassa.** La Fira Mercat Modernista de Canet de Mar (<http://canetdemar.cat/firamodernista.php>) se celebra a mitjans de setembre, quan la vila recrea l'ambient de fa un segle. Els carrers es vesteixen de festa i hi ha demostracions d'oficis, artesanía, teatralitzacions, música, exposicions, rutes culturals, visites guiades, cercaviles, comerç al carrer i d'altres atractius. A Terrassa ([www.terrasa.cat](http://www.terrasa.cat)), la Fira Modernista s'esdevé al maig, durant un cap de setmana ben farcit d'activitats. Està declarada festa local d'interès turístic de Catalunya.

**FESTA DEL MODERNISME DE LA COLÒNIA GÜELL ▶ Santa Coloma de Cervelló.** Un dels indrets on es pot copsar el modernisme amb tot el seu sentit original i tota la seva intenció és sens dubte la Colònia Güell d'Antoni Gaudí. És a la Festa del Modernisme de Santa Coloma de Cervelló ([www.santacolomadecervello.cat/modernisme.htm](http://www.santacolomadecervello.cat/modernisme.htm)) on ens podem traslladar completament en el temps, amb una recreació teatral als carrers d'escenes de la vida quotidiana de la Colònia d'ara fa 100 anys.

# NATURALESSES DE L'ART NOUVEAU

El Disseny Hub Barcelona descobreix la relació del Modernisme amb la natura ● Mostra obres locals, com fotografies de Lluís Domènech i Montaner o pel·lícules de Chomón, al costat de referències a ciutats com Riga, Ljubljana, L'Havana, Hèlsinki o Brussel·les



escena, la mostra del Disseny Hub ens fa sensibles els perfums, els colors i els sons que habiten la natura. No estem davant d'una exposició convencional, sinó d'una experiència sensorial i visual.

## EL RECORREGUT

**L'ull de l'època.** Aquesta primera secció ens presenta els quatre grans àmbits d'inspiració d'on beuran els artistes europeus de final del segle XIX: l'evolucionisme i la microscòpia (Haeckel, Darwin); els repertoris decoratius (mètodes de composició ornamental i enciclopèdies); la fascinació per l'art japonès, i la fotografia naturalista.

**El taller de la natura.** Unes taules evocuen l'univers del taller dels artistes i situen el visitant en el lloc del creador perquè pugui imaginar les formes i els decorats a partir de les lleis que governen la natura i que declinen els grans principis creatius de l'Art Nouveau: la línia de la bellesa com a línia de força (la línia sinuosa present pertot a la natura esdevé un motiu central de l'Art Nouveau); l'ornament i l'estructura (els programes decoratius extreuen de la natura els motius ornamentals i la innovació arquitectònica es basa en l'observació de

## 1883

any en què **Lluís Domènech i Montaner** va iniciar la sèrie de fotografies que es poden veure al Disseny Hub amb composicions florals a *la japonesa*

**ÀNGELS MENA**  
ocicat@20minutos.es / twitter: @20m  
**20minutos**

Explorar «el temple de la natura», evocat per Charles Baudelaire, és un dels grans objectius de l'exposició *Naturaleses de l'Art Nouveau*, que el Disseny Hub Barcelona exposa fins el 6 de gener. Es tracta d'una mostra, organitzada pel Réseau Art Nouveau Network amb el suport de la Comissió Europea, que ofereix al públic una descoberta original del Modernisme i la seva relació amb la natura, amb exemples de les 13 ciutats participants, des de Barcelona a Riga, passant per Hèlsinki, Brussel·les, Ljubljana, Aveiro o La Habana.

Com a visitants i espectadors, amb aquesta exposició ens trasladem a les acaballes del segle XIX, quan arreu d'Europa es va iniciar un extens moviment de renovació artística que va inspirar-se principalment en la natura. De Barcelona a Glasgow o Nancy, la naturalesa va donar forma a una nova estètica, va donar vida a formes que van revolucionar l'art de viure i va permetre unir ciència i art en un mateix impuls de modernitat. Gràcies a un repertori renovat, els creadors de l'Art Nouveau van traduir cadascun al seu propi llenguatge la seva percepció de la bellesa. Malgrat que es tractava d'un univers fermament ancorat a les necessitats de la vida quotidiana, va esdevenir un paradís imaginari poblat de figures orgàniques i sensuals, d'utopies, de somnis i de misteris. Mitjançant una dinàmica posada en



**Paisatges artificials,** amb les interpretacions modernistes; una vista general de la sala de l'exposició; fotografies de Lluís Domènech i Montaner; i un dels films de Segundo de Chomón.

FOTOGRAFIES I IMATGES:  
DISSENY HUB BARCELONA



les estructures dels organismes vius); el simbolisme (els símbols expressaven una visió sintètica del món natural en relació amb les cultures locals); els materials i les tècniques (els creadors trien els materials, com el ferro, la pedra, la fusta, el vidre o els teixits, i els processos de producció, amb molta llibertat i originalitat); les metamorfosis i les hibridacions (la dona-flor, la dona-insecte, la dona-esfinx, la sirena, formen part de l'imaginari de l'Art Nouveau, fins al punt que l'enginy decoratiu de les creacions transporta l'espectador a un univers poètic on regna la hibridació).

**Paisatges artificials.** Aquest últim espai obre les portes de l'imaginari, al qual corresponen els sentits i els elements. Explora la manera com els artistes han fet sensibles la substància de la terra, la força del foc, la fluïdesa de l'aigua o la lleugeresa de l'aire. S'hi afegixen representacions especialment apreciades per l'Art Nouveau, com la primavera o la indústria. El visitant s'endinsa en un bosc d'imatges i de llum, en un espai a mig camí entre un univers real i un món imaginari.

Per completar l'exposició, cada ciutat presenta diverses obres de les seves col·leccions locals. En el cas de Barcelona s'exposen, entre d'altres, 19 fotografies realitzades per l'arquitecte Lluís Domènech i Montaner; la biblioteca del taller d'ebenisteria i decoració de Joan Busquets i Jané; tres pel·lícules de Segundo de Chomón o fragments del llibre de poemes en prosa *Crisantemes*, d'Alexandre de Riquer.



**JULIENNE MATHIEU**  
Companya i actriu del poeta del cinema Segundo de Chomón. Va protagonitzar molts dels seus films,

realitzats en gran part per a les companyies Pathé Frères de París i Itala Films de Torí. A la mostra del Disseny Hub podem veure el seu treball.

●●●  
**ALEXANDRE DE RIQUER**  
Pintor i poeta (Calaf, 1856-Palma de Mallorca, 1920). Al Disseny Hub podem

veure els cartells que va dedicar a les quatre estacions i que són al·legories del cicle de la natura. La representació de la dona és omnipresent.

Parada i fonda  Amb Denominació d'Origen

VINS

## DO CONCA DE BARBERÀ



L'evolució de la viticultura a la Conca de Barberà ([www.doconcadebarbera.com](http://www.doconcadebarbera.com)) ha anat molt lligada a la història de la comarca. Els antecedents més remots es remunten als romans i, possiblement, abans. La Conca de Barberà, al nord de la província de Tarragona, és un bon reflex dels esforços dels pagesos. Hi trobem cellers modernistes dels arquitectes Pere Domènech i Cèsar Martinell, anomenats «catedrals del vi» per Àngel Guimerà, i que són edificacions de gran valor dins del patrimoni arquitectònic català. La Federació de Cooperatives Agràries de Catalunya n'ha fet una tria de vins.

### CABANAL TREPAT

Amb els raïms de trepat dels socis neix aquest vi cirera. En nas predominen les fruites vermelles combinades amb espècies derivades del pebre negre. Per a llegums, arròs, pasta i carns. **Cooperativa Agrícola de Barberà. [www.coop-barbera.com](http://www.coop-barbera.com)**



### COMANGLORA ROSAT TREPAT

Estem davant d'un vi rosat fresc, que resulta agradable al paladar i que és altament aromàtic. Està creat i elaborat amb la varietat autòctona de la Conca de Barberà: el trepat. **Cellers Domenys. [www.latevacooperativa.com](http://www.latevacooperativa.com)**



### PORTELL ROSAT D'AGULLA

Són característics el color grosella lluminós i l'aroma fresca, una mica especiada. En boca és afruitat, amb una bombolla jove que li aporta vivacitat. Ideal per a tot tipus de peix, marisc i aperitius. **Cooperativa Vinícola de Sarraí. [www.cava-portell.com](http://www.cava-portell.com)**



### PORTELL NEGRE CRIANÇA

Grosella fosc amb matisos teula, aroma balsàmica i notes torrades sobre fons de fruites vermelles madures. Per a carns guisades, caça, plats amb salses, formatges cremosos i embotits. **Cooperativa Vinícola de Sarraí. [www.cava-portell.com](http://www.cava-portell.com)**



# Flavour Art

Vaporizadores personales y líquidos de recarga

## La nueva interpretación de la perfección



Prueba el nuevo kit doble Perla BDC por solos 49.90€!

Ven en nuestra tienda y descubre la gran selección de mas de 200 aromas, todos rigurosamente 100% Made in Italy



SIGUENOS EN



FlavourArt FlagShip Store  
Barcelona  
Carrer Comtal 18, Barcelona  
[www.flavourart.es](http://www.flavourart.es)

ATENCIÓN, ALGUNOS PRODUCTOS CONTIENEN NICOTINA, UNA SUSTANCIA QUE PUEDE CREAR DEPENDENCIA. CONSULTE EL FOLIO INFORMATIVO ANTES DE SU UTILIZO. PROHIBIDA LA VENTA A MENORES DE 18 AÑOS

Fet a mà  **Oci creatiu**

**PAS A PAS**

Quan organitzem una taula amb convidats resulta molt pràctic incloure-hi etiquetes per assignar els llocs on pot seure cadascú. Però, alhora, es tracta d'un element molt decoratiu, com és el cas d'aquestes argolles de tardor amb una fulla seca. MENTA VENTURA



**1 Material.** Necessitem fulles seques d'un tamany mitjà, en aquest cas, són dels populars plataners. Les rentem i les deixem assecar. També ens cal cordill, paper d'*scrap* i *foam* adhesiu de doble cara.



**2 Preparem els noms.** Retallem el paper d'*scrap* en un rectangle de 9 cm de llarg per 3 d'ample. Podem aprofitar trossos sobrants d'altres projectes. Imprimim el nom i el retallem en un rectangle de 5 x 2 cm.



**3 Unim les etiquetes.** Amb el *foam*, enganxem l'etiqueta del nom al rectangle de paper d'*scrap* que ens serveix de base. Un cop juntes, posem *foam* a la part del darrere i l'enganxem a la fulla.



**4 El darrer detall.** Acabem el projecte tallant uns 60 cm de cordill. Busquem la meitat i fem un nus a la branca de la fulla. El cordill sobrant ens servirà per lligar l'etiqueta al tovalló.



**ETIQUETES PER A LA TAULA**

Podem sorprendre als convidats a dinar o a sopar amb unes argolles amb els seus noms. Es tracta d'un projecte molt fàcil, ràpid de fer i que llueix molt a taula.



**Titelles d'amigurumis.** DMC ha creat el kit *Mes animaux au crochet* perquè les mares, tietes o àvies facin amb les seves mans sis titelles de dit, uns amigurumis de ganxet que representen sis animals de la selva, perquè hi puguin jugar els més petits de la casa. El kit ve en



una caixa amb forma d'escenari de teatre, perquè s'hi puguin moure les titelles i inclou també tots els elements necessaris per poder confeccionar els amigurumis: cinc cabdells de cotó

perlé (de colors verd, beix, salmó, cru i malva), un ganxet de l'enumeració indicada i un llibre amb les explicacions per poder fer els amigurumis. [www.latiendadedmc.com](http://www.latiendadedmc.com)



**Aprendre amb artistes.** Per donar un pas més en el DIY, Liana Tallers de Sitges inicia una sèrie de *master class* mensuals per posar en contacte professionals de diferents disciplines artístiques amb els iniciats. «Volem aglutinar

propostes multidisciplinars que tinguin com a denominador l'excel·lència i ens aportin coneixement i experiència en el desenvolupament de projectes creatius fets amb les mans», explica Ester del Carmen, directora de Liana Tallers. La primera *master class* serà dissabte 25 d'octubre amb l'escultora Olga Ricart: ensenyarà a modelar la figura humana amb fang. [www.lianatallers.com](http://www.lianatallers.com)



**OCIPèdia**

**WILLIAM MORRIS**  
El pintor anglès va ser un gran defensor de l'artesanía i va fundar a mitjans del segle XIX el moviment Arts and crafts, que reivindicava el valor del treball manual en el moment de la industrialització. Morris deia que els objectes quotidians havien de ser útils, però també bonics.

**Agenda de tallers**

**● TRANSFERÈNCIA TÈXIL**

**CONESA**

La Lídia ensenyarà a transferir qualsevol imatge, de color o blanc i negre, sobre un teixit. També mostrarà com realitzar algunes tècniques d'estampat o d'estergit. On? Conesa (carrer Petritxol, 10, Barcelona); Quan? 25 d'octubre a les 10.30 hores. <http://www.conesa.eu/blog/>

**● CHALK PAINT**

**CREA DECORA RECICLA**

Taller avançat pels que ja han tingut un primer contacte amb la pintura *chalk paint*. També s'ensenyarà *decoupage* i *embossing* sobre fusta i diferents tipus de craquelats. On? Crea Decora Recicla by All Washi Tape (Mercantic, avinguda Rius i Tauler, 120, Sant Cugat del Vallès); Quan? 25 d'octubre a les 10.30 hores. [www.creadecorarecicla.com](http://www.creadecorarecicla.com)

**● BITLLETER**

**JAN ET JUL**

Amb robes i plàstic és possible crear un bitlleter com el que s'ensenyarà a confeccionar en aquest taller, que inclou butxaques transparents per a les monedes. On? Jan et Jul (Camí Ral, 565 local A de Mataró); Quan? 25 d'octubre a les 09.30 hores. [www.janetjul.com](http://www.janetjul.com)

**● KIMONO D'HIVERN**

**ROSAS CRAFTS**

Lola Mata és l'encarregada d'impartir aquest pràctic taller per crear una peça de moda d'estil japonès per abrigar-nos en les fredes nits d'hivern que han de venir els propers mesos. On? Rosas Crafts (carrer Lluís el Piadós, 5, Barcelona) Quan? 23 d'octubre a les 18 hores. [www.rosascraftbcn.com](http://www.rosascraftbcn.com)

**● INICIACIÓ A L'AMIGURUMI**

**CASA LA IAIA**

Si vols aprendre a fer amigurumis, en aquest taller t'ensenyaran a fer el cercle màgic, els punts bàsics i a interpretar els patrons. Els principiants sortiran amb un cactus fet. On? Casa la iaia (Cap del Pla, 98, Gironella); Quan? 25 d'octubre a les 17.00 hores. [www.casalaiaia.com](http://www.casalaiaia.com)

**● PITET**

**COSTURETAS SOCIAL CLUB**

Aquest taller és una bona oportunitat per iniciar-se al món de la costura a partir de la confecció d'un pitet molt divertit, que servirà per practicar les tècniques més bàsiques. On? Costuretas Social Club (carrer Verdi, número 81, Barcelona); Quan? 24 d'octubre a les 11 hores. [www.costuretas.com](http://www.costuretas.com)

**● CAPSA DE TOCADOR**

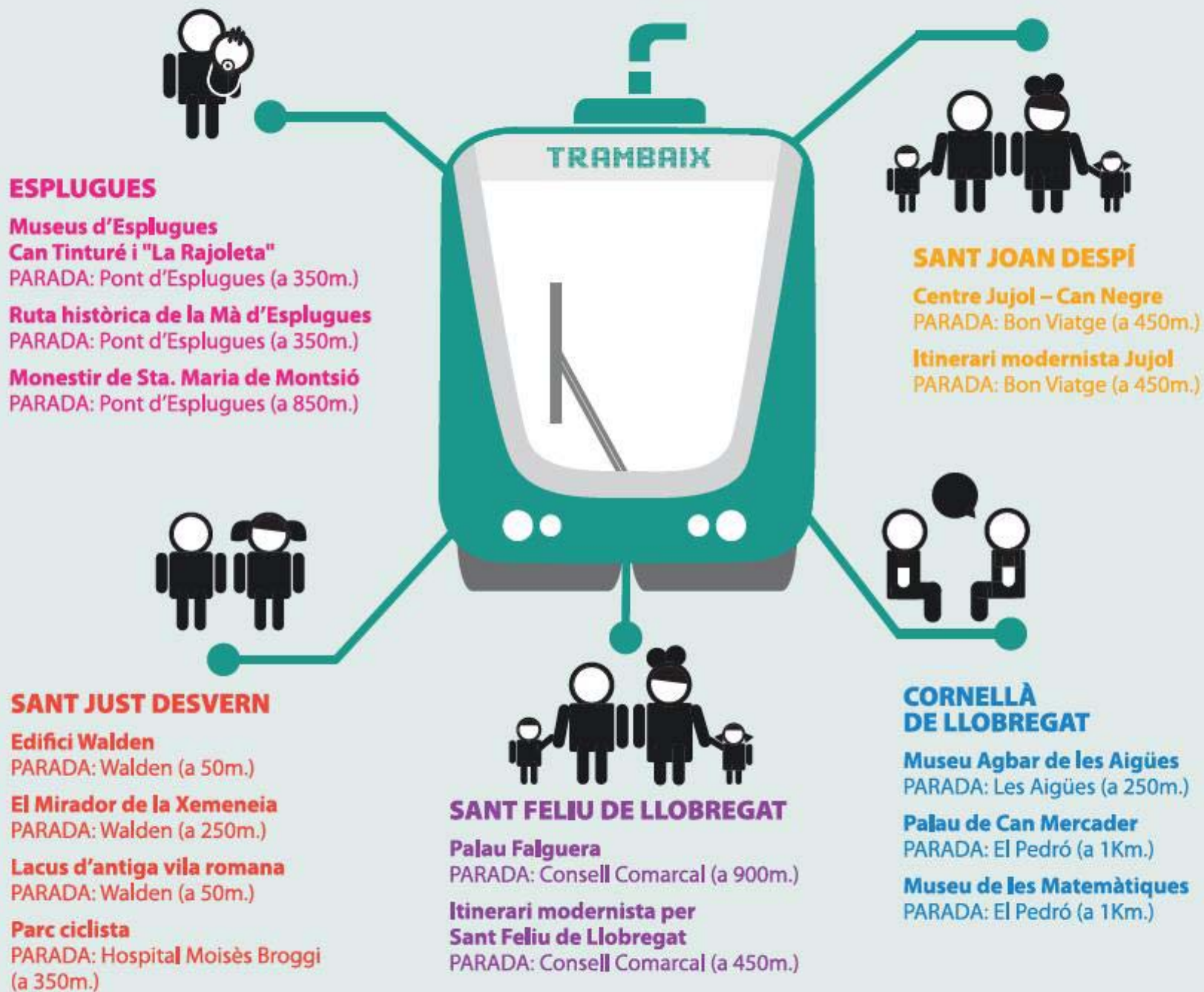
**EL DESVÁN DE CARLOTA**

La Vanessa ensenyarà a crear una capsula delicada, molt *vintage*, utilitzant diferents pintures i que tant pot servir per guardar una joia com un regal especial. On? El desván de Carlota (carrer Calaf, 10, Barcelona); Quan? 25 d'octubre a les 16.30 hores. [www.face-book.com/ElDesvanDeCarlota/info](http://www.face-book.com/ElDesvanDeCarlota/info)





# VIATJA EN TRAM I FES TURISME AMB DESCOMPTES ESPECIALS A MUSEUS I RESTAURANTS



[www.turisme baixlobregat.com/tram](http://www.turisme baixlobregat.com/tram)



@NEM-hi



Activitats per a petits, no tan petits i grans



NO TAN  
PETITS

### Cinema al metro

Proposta: 5a edició del Subtravelling, el festival internacional de curtmetratges al metro.

Quan? Fins al 3 de novembre es pot participar. Fins al 21 de novembre es poden votar els curts.

On? Del 4 al 21 de novembre a les pantalles del metro i al lloc web <http://subtravellingfestival.tmb.cat>



## El Festival Internacional de Curtmetratges torna a baixar al metro de Barcelona

**La 5a edició del Subtravelling** ja està en marxa. El Festival Internacional de Curtmetratges del metro arriba al seu cinquè aniversari i ho fa amb novetats, ja que, aquest any, TMB celebra el 90è aniversari del suburbà. Està organitzat per la Fundació TMB, emmarcat dins el projecte cultural de Transports Metropolitans de Barcelona. El festival es va iniciar el 13 d'octubre i s'hi pot participar fins al 3 de novembre. Els

usuaris poden fer-ho presentant un curtmetratge rodat amb un mòbil a les instal·lacions del metro o autobusos de TMB. Es poden penjar a la pàgina web de TMB o a la xarxa social Instagram. Els curts es podran veure entre el 4 i el 21 de novembre al web del festival i a les pantalles de gran format i projectors del sistema d'informació per als usuaris MouTV present en autobusos, andanes i trens de metro.

### Tingues en compte

► **#SUBTRAVELLING2014.** Per presentar els vídeos a Instagram no han de passar dels 15 segons i s'han d'identificar amb l'etiqueta corresponent. <http://subtravellingfestival.tmb.cat>

► **VOTA EL MILLOR CURT.** Al web de TMB ([www.tmb.cat](http://www.tmb.cat)) es poden votar tots els curts i participar en el sorteig d'abonaments. <http://subtravellingfestival.tmb.cat>

► **ACTE DE CLOENDA.** Serà el 25 de novembre als Cines Filmmax Granvia. Twitter: TMB\_Barcelona



PETITS

### Música per als bebès

Proposta: Concerts familiars al Palau de la Música.

Quan? 25 i 26 d'octubre.

On? Palau de la Música, 4.

Preu: 6 € nens, 14 € adults.

### Taller musical per a pares i infants.

Després d'iniciar la temporada de concerts familiars al Palau el diumenge passat, aquest cap de setmana arriben més propostes d'un total de les 16 que hi ha preparades entre espectacles i tallers. Al llarg de tota la temporada trobem activitats com per exemple *Connecta amb l'Orquestra*, *Abans de néixer al Palau* o la que trobem aquest cap de setmana: *Zig Zag, passets al Palau*. En aquest taller hi ha cançons, jocs i danses per a pares i infants d'un a dos anys.



GRANS

### 'Passejant a Miss Daisy'

Proposta: Veure una pel·lícula a la Llar de Terrassa.

Quan? Dimecres, 29 d'octubre, a les 10 hores.

On? Avinguda Abat Marçet, 78. Més informació al web: [www.terrassa.cat/agenda](http://www.terrassa.cat/agenda).

Preu: Entrada lliure.



**Un clàssic del cinema a la Llar de Terrassa.** A càrrec de l'Àrea d'Educació Social i amb motiu del cicle *Octubre, mes de la Gent Gran 2014*, la Llar de Terrassa organitza la projecció del film *Passejant a Miss Daisy*, dirigit per Bruce Beresford i amb Morgan Freeman i Jessica Tandy de protagonistes.

# Mostra de productes dels 8 Mercats Municipals de L'H i degustacions del món

mercats al carrer

Avinguda del Torrent Gornal (Hospitalet)

24, 25 i 26 d'Octubre

[www.dinamitzaciocalh.cat](http://www.dinamitzaciocalh.cat)



# 22 / 29 D'OCTUBRE: AGENDA D'ACTIVITATS

## DIMECRES 22

### POESIA

#### HOMENATGE A VINYOLI

La Biblioteca Antoni Comas de Mataró fa un tribut al poeta Joan Vinyoli sota el nom de *Nou Vinyolis*, un recital poètic i musical amb comentaris de Maite Lafontana.

**MATARÓ.** Enric Prat de la Riba, 110. A partir de les 19.30 hores. [www.culturamataro.cat](http://www.culturamataro.cat).

## DIJOUS 23

### CULTURA

#### BEEFEETER IN-EDIT 2014

El 12è Festival Internacional de Cinema Documental Musical de Barcelona, l'In-Edit, arriba als Cinemes Aribau aquest dijous. En aquesta edició es presentarà una programació de 49 pel·lícules. El proper dilluns 27 d'octubre (20.30 hores) el certamen estrena a Espanya el documental *Soul Boys of the Western World*, basat íntegrament en els Spandau Ballet i comptarà amb la presència de la banda al complet. **BARCELONA.** Aribau Multicines (Carrer Aribau, 5) i Aribau Club (Gran Via, 565). Del 23 d'octubre al 2 de novembre. [www.in-edit.org](http://www.in-edit.org).

## DIVENDRES 24

### TEATRE

#### 'SISTER ACT. EL MUSICAL'

L'actriu nord-americana Whoopi Goldberg, que va donar vida a la monja protagonista de la pel·lícula *Sister Act*, assistirà a l'estrena de la versió teatral musical del film a Barcelona. La intèrpret és coproductora de les versions teatrals que es fan d'aquesta comèdia cinematogràfica que va ser estrenada als cinemes de tot el món l'any 1992. Per la seva part, el musical es va estrenar mundialment a Londres l'any 2009 i, el 2011, va fer el salt també als escenaris de Broadway, a Nova York.



## FESTES

### JA ÉS SANT NARCÍS

Del 24 d'octubre al 2 de novembre, Girona celebra les Festes de Sant Narcís, amb parades d'artesanía, atraccions, fires, teatre, música, escena al carrer, concerts, ballades de sardanes, havanes, trobades de gegants, missa solemne en honor del patró Sant Narcís (el dia 29 d'octubre), actuacions castelleres, focs artificials i concerts. Actuaran a les Festes Chambaó, Reincidentes, Jeff Mills, Txarango, Joan Colomo, Sanjosex, Jorge Drexler, Sílvia Pérez Cruz i Refree (a la foto), Love of Lesbian, The Penguins, Zebda, Quico, El Cèlio, el Noi i el Mut de Ferreries, Hotel Cochambre, Buhos, Germà Negre i l'Orquestra Selvatana.

GIRONA. [www.girona.cat](http://www.girona.cat).

**BARCELONA.** Teatre Tivoli. Casp, 10. Dimarts, dimecres i dijous a partir de les 20.00 hores; Divendres i dissabtes a les 17.30 i a les 21.30 hores; Diumenge a les 18.00 hores. Preu: de 27 a 69,50 euros. [www.grupalana.com](http://www.grupalana.com).

## TRADICIÓ

### 20a FIRA DE LA CASTANYA

La vila d'Osona reuneix la tradició i la de la castanya. La fira difon la vessant cultural, lúdica, social, econòmica i ambiental d'aquest fruit sec. Organitza activitats i espectacles, rutes guiades en bicicleta elèctrica i passejades pel bosc, la castanyada popular i la representació d'*El Ball de les Bruixes*. **VILADRAU.** Del 24 d'octubre al 15 de novembre. [www.viladrau.cat](http://www.viladrau.cat).

## DISSABTE 25

### GASTRONOMIA

#### FIRA DEL VI DE LLEIDA

Aquesta mostra aplega els cellers de la Denominació d'Origen Costers del

Segre, sota el nom de Ruta del Vi de Lleida-Costers del Segre. La fira ofereix exposició i tast de vins blancs, rosats i negres, així com tota una programació paral·lela d'activitats lúdiques i enològiques, com ara la piada infantil de raim o actuacions musicals. **LLEIDA.** Plaça de la Lotja. Dissabte 25 d'octubre de les 18.00 a les 00.00 hores i diumenge 26 d'octubre de les 11.00 a les 15.00 hores. [www.turismedelleida.cat](http://www.turismedelleida.cat).

## MÚSICA

### LOVE OF LESBIAN

La icònica banda de pop independent de Sant Vicenç dels Horts liderada per Santi Balme presenta l'espectacle teatralitzat *M&M Miralls i Miratges*, pensat per a sales d'aforament reduït, al Centre Cultural Terrassa. Dos actors puguen a l'escenari amb els músics i entre cançons i cançons l'Alba i el Blai Rodríguez donen vida a les notes amb ombres xineses i titelles.

**TERRASSA.** Centre Cultural Terrassa. Rambla d'Ègara, 340. Dia 25 d'octubre. A partir de les 21.00 hores. Preu: 30 euros. [www.fundacioct.es](http://www.fundacioct.es).

## LLIBRES

### FIRA DEL CONTE DE TORDERA

La Fira del Conte de Tordera vol contribuir a l'impuls de l'hàbit de la lectura entre els infants i els joves. En aquest espai es trobaran llibreters i il·lustradors i n'hi hauran espectacles i actuacions en paral·lel. **TORDERA.** Plaça de l'església i plaça de les Cols. Dia 25 d'octubre. De 10.00 a 21.00 h. [www.tordera.cat](http://www.tordera.cat).

## DIUMENGE 26

### TRADICIÓ

### 15a FIRA DE LA GIRELLA

Els carrers d'El Pont de Suert mostren la vida de muntanya a la quinzena edició de la Fira de la Girella. Els protagonistes són els antics oficis vinculats al món rural i ramader i a les tradicions ancestrals de la comarca

de l'Alta Ribagorça. No hi faltaran la degustació i l'elaboració pública de girella, un embotit típic del Pallars Jussà, el Pallars Sobirà i l'Alta Ribagorça i de l'Aragó. **EL PONT DE SUERT.** Diferents espais del nucli històric d'El Pont de Suert. [www.elpontdesuert.cat](http://www.elpontdesuert.cat).

## DILLUNS 27

### CINEMA

#### MOSTRA DE CINEBAIX SOBRE EL MÓN ÀRAB I MEDITERRANI

La VIII Mostra de Cinema sobre el Món Àrab, Mediterrani i del Pròxim Orient de Sant Feliu de Llobregat projecta una vintena de pel·lícules de 12 països i una retrospectiva del guanyador de la Palma d'Or del Festival de Cannes, Nuri Bilge Ceylan. **SANT FELIU DE LLOBREGAT.** CineBaix. Carrer de Joan Batllori, 21. Del 23 al 27 d'octubre. [www.cinebaix.com](http://www.cinebaix.com).

## DIMARTS 28

### ART

#### PORTES OBERTES AL MUSEU D'ART DE GIRONA

Jornada de portes obertes al Museu d'Art de Girona amb motiu de les Festes de Sant Narcís. Una bona oportunitat per descobrir o redescobrir el seu fons. **GIRONA.** Pujada de la Catedral, 12. De 10.00 a 14.00 hores.

## DIMECRES 29

### ÒPERA

#### 'LUCIA DI LAMMERMOOR'

Dins del projecte *Òpera Catalunya*, i dins de la temporada 2014-2015 de l'Associació d'Amics de l'Òpera de Sabadell, La Faràndula acull la representació de l'òpera *Lucia di Lammermoor*, de Gaetano Donizetti. Aquesta peça lírica en tres actes està inspirada en la novel·la *The bride of Lammermoor*, de Sir Walter Scott. **SABADELL.** Teatre Municipal La Faràndula. Carrer d'Alfons XIII, 33. Horari: a partir de les 21.00 hores. Preu: de 15 a 60 euros.



RECOMANAT A LES XARXES

#### MUSEU DE GAVÀ

@macarqueologia:  
#Exposició UN ESPAI SAGRAT. LA ROCA DELS MOROS DEL COGUL. Museu de Gavà, del 9 d'octubre al

23 de novembre de 2014.

**GAVÀ.** Museu de Gavà. Plaça de Dolors Clua, 13. Fins al 23 de novembre. Més informació: [www.parcarqueologic.cat](http://www.parcarqueologic.cat).  
► GENT GRAN @apicsbcn:

El 23 d'octubre al matí 1a Jornada pel bon tracte a les persones grans al Centre Cívic de Navas @BCN\_SantAndreu **BARCELONA.** Centre cívic Navas.

Carrer Navas de Tolosa, 312. [www.cnavas.cat](http://www.cnavas.cat).

► FESTIVAL SHAKESPEARE @bcncultura: El @fesshakespeare celebra la seva XI edició entre el 23 i

29 d'octubre! **BARCELONA.** Del 23 al 29 d'octubre. Més informació al web: [www.fesshakespeare.wix.com/shake2014](http://www.fesshakespeare.wix.com/shake2014).  
► DIÀSPORA @bcncultura: Del 16 al 26 d'octubre, 11a

@diaspora\_2014: Festival de Cinema Colombià de Barcelona. **BARCELONA.** Del 16 al 26 d'octubre. Més informació: [www.barcelonacultura.bcn.cat](http://www.barcelonacultura.bcn.cat).

## T&T BCN



## TRANSPORT PÚBLIC

► BUS ESPECIAL FINS A MIRAMAR. Com que el Funicular de Montjuïc continua tancat temporalment fins que s'arreglin els problemes causats per un despreniment, continua habilitat un servei de bus especial que cobreix el recorregut entre Paral·lel i Miramar en el mateix horari que el funicular. A banda, es pot accedir a Montjuïc amb la línia 150 de bus, que porta fins a l'avinguda Miramar i on fa parada el funicular i també el telefèric.



## OBRES A L'ESPAI PÚBLIC

► NOVA FASE D'OBRES A MITRE. Ja han començat els treballs entre els carrers de Balmes i Mandri. Les obres a la mitjana central comporten finalitzar la instal·lació de vorades, rigola i fer-hi feines de jardineria i plantacions. Per realitzar-ho, en aquest tram de la Ronda General Mitre es mantenen dos carrils de circulació per sentit implantats en la seva posició definitiva. I continuaran anul·lades les parades d'autobús entre Balmes i Mandri.

## oci.Cat

## SETMANARI DIVULGATIU EN CATALÀ D'OCI I CULTURA DE 20MINUTOS

**Han col·laborat.** Toni Ayala (redactor en cap), David Velasco (redactor en cap de disseny), Marta de los Dolores i Laura Rodríguez (disseny), Puri Caro, Àngels Mena, Eduard Pericàs i Josep Masferrer (redacció), Menta Ventura (Fet a Mà) i Xavier Pons (distribució).



# UN HOGAR COMO EN CASA

E3 arundis

## MÁS QUE UNA RESIDENCIA

Apartamentos y habitaciones tutelados de alta calidad,  
para personas de la 3ª edad, en el centro de Sitges.

Centro de día.

Centro médico integrado.

Cortas y largas estancias.

Recuperaciones postoperatorio.

Planta especialidad psicogeriatría.

Atención médica las 24 horas.

PLAZAS DESDE  
**1.700€**  
AL MES TODO INCLUIDO

PROMOCIÓN  
HASTA  
FIN DE AÑO



**Sitges Park**  
Residència i Apartaments

+ INFORMACIÓN: 93 811 44 57  
info@residenciasitgespark.com

www.residenciasitgespark.com

Centro público colaborador con plazas y prestaciones vinculadas